



SPG - พันธกิจ

- ▶ มีผลตอบแทนที่ดีต่อผู้ถือหุ้น และมีความสัมพันธ์ที่ดีกับพันธมิตรทางธุรกิจ
Have good returns to shareholders and have good relationships with business partners.
- ▶ ผลิตสินค้าที่ดี มีคุณภาพ และมีการควบคุมต้นทุนการผลิตอย่างมีประสิทธิภาพ
Produce good quality products and control production costs effectively.
- ▶ พัฒนาเทคโนโลยีใหม่ๆ เพื่อตอบสนองความต้องการตลาดทั้งในและต่างประเทศ
Develop new technology to meet the needs of both domestic and international markets.
- ▶ มองหาตลาดและช่องทางโอกาสเพื่อขยายธุรกิจให้ทันกับ การเปลี่ยนแปลง การแข่งขัน และ นำสู่ความยั่งยืน
Look for markets and opportunities to expand the business to keep up with changes, competition, and lead to sustainability.
- ▶ มีความรับผิดชอบต่อสังคมและสิ่งแวดล้อม องค์กรมีสังคมที่ดี
Have social and environmental responsibility
- ▶ พนักงานมีสุขภาพกายและใจที่สมบูรณ์แข็งแรง ส่งเสริมให้พนักงานมีความรู้ความสามารถปรับตัวให้ทันต่อการเปลี่ยนแปลง
Employees have good physical and mental health. Support employees with knowledge and ability.
- ▶ ปฏิบัติตามกฎหมาย ข้อบังคับ ของหน่วยงานราชการอย่างเคร่งครัด
Comply with laws and regulations of government agencies strictly.

▶ สารจากประธานกรรมการ

เรียน ท่านผู้ถือหุ้น นักลงทุน และผู้มีส่วนได้ส่วนเสีย

ปี 2567 แม้ว่าเศรษฐกิจของประเทศไทยจะเติบโตขึ้นเมื่อเทียบกับปี 2566 แต่สินค้ากลุ่ม รถยนต์และรถในระบบขนส่งที่ใช้เครื่องยนต์สันดาป อุปกรณ์และส่วนประกอบ ซึ่งรวมถึงน้ำมันหล่อลื่นเครื่องยนต์ ทั้งตลาดในประเทศและตลาดต่างประเทศ ปรับตัวลดลง เพราะปัจจุบันผู้ใช้รถหันไปนิยมรถยนต์ EV ที่ใช้พลังงานไฟฟ้ามากขึ้น จึงมีผลโดยตรงต่อธุรกิจของบริษัทฯ อย่างไรก็ตามบริษัทฯ คาดว่ารถยนต์เครื่องยนต์สันดาป และสินค้าที่เกี่ยวข้องจะยังคงดำรงคงอยู่ในตลาดได้อีกไม่น้อยกว่า 10 ปี แต่จะมีการแข่งขันที่สูงขึ้นทั้งด้านคุณภาพและราคา ดังนั้นการรักษาระดับตลาดในอนาคตให้มั่นคงหรือเติบโตขึ้นจึงเป็นงานที่ไม่ง่าย

คณะกรรมการและผู้บริหารของบริษัทฯ ติดตามการเปลี่ยนแปลงเศรษฐกิจโลกและเศรษฐกิจของประเทศไทยอย่างสม่ำเสมอ เพื่อเตรียมรับมือในทุกๆสถานการณ์ มีการปรับแผนกลยุทธ์การขาย การปรับปรุงกระบวนการผลิตเพื่อลดต้นทุน การบริหารเงินสดเพื่อให้บริษัทฯ มีสภาพคล่อง รวมถึงบริษัทฯ มีทีมพัฒนาและวิจัยเพื่อคิดค้นสินค้าใหม่ๆ เพื่อตอบสนองความต้องการของลูกค้าได้อย่างต่อเนื่องและมีประสิทธิภาพ ยึดมั่นในจุดมุ่งหมายให้องค์กรก้าวสู่ความสำเร็จ เติบโต มั่นคง และยั่งยืน ภายใต้หลักธรรมาภิบาล ความรับผิดชอบต่อสังคม และให้ความสำคัญต่อสิ่งแวดล้อม

แม้รายได้ของกลุ่มบริษัทฯ ในปี 2567 ที่ผ่านมามีปรับตัวลดลง 662.20 ล้านบาทหรือร้อยละ 23.91 เมื่อเทียบกับปี 2566 สาเหตุหลักเป็นเพราะลูกค้าจากประเทศในแถบชายแดน ไม่สามารถนำสินค้าเข้าประเทศได้จากผลของสงครามกลางเมืองภายในประเทศพม่าที่เกิดขึ้นอย่างต่อเนื่องตลอดปี แต่ในต้นปี 2568 ที่ผ่านมาสถานการณ์การค้าเริ่มดีขึ้นจากความต้องการสั่งซื้อที่มีต่อเนื่อง จึงคาดว่า ปี 2568 บริษัทฯ จะสามารถทำรายได้และผลตอบแทนที่ดีขึ้นให้กับท่านได้เหมือนหลายๆปีที่ผ่านมา

คณะกรรมการบริษัทขอขอบคุณท่านผู้ถือหุ้น นักลงทุน ผู้มีส่วนได้ส่วนเสีย พนักงานของบริษัทฯ และผู้เกี่ยวข้องทั้งในและต่างประเทศ ที่ให้การสนับสนุนบริษัทฯ ด้วยดีเสมอมา และขอให้เชื่อมั่นว่า คณะกรรมการบริษัทจะบริหารงานให้บริษัทเติบโตอย่างมั่นคงและยั่งยืนสืบต่อไป

นายอดิศร ไรจตระการ
ประธานกรรมการบริษัท

สารบัญ

• วิสัยทัศน์	6
• เป้าหมายในการดำเนินธุรกิจ	6
• ผลการดำเนินงาน	7
• ข้อมูลที่สำคัญทางการเงิน	8
• คณะกรรมการบริษัท	10
• รู้จัก SPG	
→ นโยบายและภาพรวมการประกอบธุรกิจ	11
→ โครงสร้างรายได้	13
→ ผลิตภัณฑ์ของบริษัท	14
→ การตลาดและการแข่งขัน	15
→ การจัดหาได้มาซึ่งผลิตภัณฑ์	16
→ โครงสร้างการถือหุ้น	17
→ นโยบายการจ่ายปันผล	17
• เป้าหมายการจัดการด้านความยั่งยืน	18
→ ความเสี่ยง	18
→ สิ่งแวดล้อม	20
→ สังคม	23
→ การกำกับดูแลกิจการ	25
→ ห่วงโซ่คุณค่าของธุรกิจ (Value Chain)	25
→ จรรยาบรรณธุรกิจ	26
• รายงานผลการปฏิบัติงานของคณะกรรมการตรวจสอบ	37
• รายงานผลการปฏิบัติงานของคณะกรรมการบริหารความเสี่ยง	38
• การควบคุมภายใน	39
• รายงานความรับผิดชอบของคณะกรรมการต่อรายงานทางการเงิน	40
• รายงานผู้สอบบัญชีรับอนุญาต	41
• งบการเงิน	45
• รายการประเมินทรัพย์สิน	49

▶ วิสัยทัศน์ (Vision)

- เป็นผู้ผลิต น้ำมันหล่อลื่น และ จาระบี ด้วยคุณภาพมาตรฐานสากล และมีความรับผิดชอบต่อผู้มีส่วนได้เสียทุกภาคส่วน
- To be a producer of lubricants and greases with international standard quality and is responsible to all stakeholders.

▶ เป้าหมายในการดำเนินธุรกิจ

Business objectives

- **เป้าหมายหลัก** main goal
 - ความเชื่อมั่นของนักลงทุน - Investor confidence
 - การเติบโตอย่างยั่งยืน - sustainable growth
 - ปฏิบัติตามหลักบรรษัทภิบาลที่ดี - Follow the principles of good corporate governance
 - ดูแลสิ่งแวดล้อมและสังคม - Take care of the environment and society
 - รู้คุณค่าของทรัพยากร - Know the value of resources เป้าหมายหลัก
- **เป้าหมายทางธุรกิจ** Business Goals
 - พัฒนาผลิตภัณฑ์ใหม่ๆ และขยายช่องทางการจัดจำหน่าย เพื่อรักษาระดับส่วนแบ่งการตลาดให้มั่นคงและเพิ่มขึ้น ทั้งตลาดในประเทศและต่างประเทศ
 - Develop new products and expand distribution channels to maintain and increase market share in both domestic and international markets.
 - พัฒนาการบริหารจัดการอย่างต่อเนื่องเพื่อเพิ่มความสามารถในการแข่งขันทั้งการผลิต และการตลาด
 - Continuously develop management to increase competitiveness in both production and marketing.
 - ปรับปรุงกระบวนการผลิตทุกขั้นตอนโดยมุ่งเน้นการเป็นโรงงานสีเขียวเป็นมิตรต่อสิ่งแวดล้อม
 - Improving every step of the production process with a focus on being an environmentally friendly green factory.
 - เปิดเผยข้อมูลสำคัญด้วยความโปร่งใส รวดเร็ว ครบถ้วน ถูกต้องตามกฎหมายข้อบังคับที่เกี่ยวข้อง และตรวจสอบได้ เพื่อให้เกิดผลประโยชน์สูงสุดต่อผู้ถือหุ้นและผู้มีส่วนได้เสียทุกระดับ
 - Disclose important information with transparency, promptness, completeness, compliance with relevant laws and regulations, and verifiability to maximize the benefits for shareholders and stakeholders at all levels.
- **เป้าหมายทางสิ่งแวดล้อมและสังคม** Environmental and social goals
 - ดูแลให้มีการปล่อยก๊าซคาร์บอนไดออกไซด์สุทธิให้น้อยที่สุด
 - Ensure that net carbon dioxide emissions are minimized
 - พัฒนาองค์กรร่วมกับสังคมชุมชน
 - Developing organizations together with communities
 - บริหารจัดการสภาพแวดล้อมทั้งภายในบริษัทและชุมชนรอบบริษัทอย่างสม่ำเสมอ
 - Consistently manage the environment both within the company and in the communities surrounding the company.



▶ ผลการดำเนินงาน 5 ปี ที่ผ่านมา

Performance results for the past 5 years



- ไม่รวมสินค้าแบตเตอรี่
- 2563 สถานการณ์ Covid-19
- 2565 สงครามรัสเซีย-ยูเครน
- 2567 ปัญหาการเมืองภายในประเทศพม่า

- Battery product not included
- 2020 COVID-19 situation
- 2022 Russia-Ukraine War
- 2024 Domestic political problems in Burma

► ข้อมูลที่สำคัญทางการเงิน
Important financial information

งบการเงินรวม Consolidated financial statements	2567 2024	2566 2023	2565 2022
งบกำไรขาดทุน (ล้านบาท) Income statement (million baht)			
รายได้จากการขาย Sales income	2,039.83	2,720.44	2,534.33
รายได้รวม Total income	2,107.18	2,769.38	2,557.22
กำไรส่วนที่เป็นของผู้ถือหุ้น Profit attributable to shareholders	246.74	343.71	344.09
งบแสดงฐานะทางการเงิน (ล้านบาท) Statement of financial position (million baht)			
สินทรัพย์รวม Total assets	5,983.64	6,044.29	6,068.57
หนี้สินรวม Total liabilities	372.80	404.19	494.74
ส่วนของผู้ถือหุ้น Shareholder's equity	5,610.84	5,640.10	5,573.84
อัตราส่วนทางการเงิน financial ratios			
กำไรส่วนที่เป็นของผู้ถือหุ้น Profit attributable to shareholders	11.71%	12.41%	13.46%
EBITDA (Earnings Before Interest, Tax, Depreciation, and Amortization)	18.75%	19.35%	17.37%
ผลตอบแทนต่อสินทรัพย์ถาวร Return on fixed assets	102.67%	45.80%	28.03%
หนี้สินต่อส่วนของผู้ถือหุ้น Debt to Equity	6.64%	7.17%	8.88%
อัตราส่วนหมุนเวียน (เท่า) Current Ratio (times)	18.66	16.70	13.23
ผลการดำเนินงาน (บาทต่อหุ้น) Operating results (baht per share)			
กำไรสุทธิ ต่อหุ้น Net profit per share	0.72	1.00	1.00
มูลค่าตามบัญชี ต่อหุ้น Book value per share	16.26	16.35	16.15
เงินปันผล Dividend	0.40 *	0.80	0.80

*รอที่ประชุมผู้ถือหุ้นอนุมัติ

*Waiting for shareholder meeting approval

การวิเคราะห์อัตราส่วนทางการเงิน		งบการเงินรวม			งบการเงินเฉพาะกิจการ		
		2567	2566	2565	2567	2566	2565
สภาพคล่องทางการเงิน							
อัตราส่วนสภาพคล่อง	เท่า	18.66	16.70	13.23	5.63	5.92	5.61
อัตราส่วนสภาพคล่องหมุนเร็ว	เท่า	13.75	12.05	8.96	5.12	5.22	4.67
ความสามารถ/ประสิทธิภาพในการดำเนินงาน							
อัตราส่วนหมุนเวียนลูกหนี้การค้า	เท่า	149.35	167.32	83.02	179.09	164.74	158.66
ระยะเวลาเก็บหนี้เฉลี่ย	วัน	2.41	2.15	4.34	2.01	2.19	2.27
อัตราส่วนหมุนเวียนสินค้าสำเร็จรูป	เท่า	8.61	11.87	7.54	11.89	7.41	8.10
ระยะเวลาขายสินค้าสำเร็จรูปเฉลี่ย	วัน	41.83	30.32	47.72	30.29	48.55	44.46
อัตราส่วนหมุนเวียนRM&others	เท่า	1.41	1.78	1.86	-	-	-
ระยะเวลาหมุนRM&others	วัน	254.65	202.16	193.10	-	-	-
วงจรเงินสด	วัน	283.41	234.96	224.70	-2.38	18.56	17.76
ความสามารถในการทำกำไร							
อัตราผลตอบแทนจากสินทรัพย์รวม		5.31%	7.49%	7.14%	8.15%	8.44%	8.35%
ผลตอบแทนต่อสินทรัพย์ถาวร		102.67%	45.80%	28.03%	20.71%	21.78%	21.81%
อัตราผลตอบแทนต่อส่วนของผู้ถือหุ้น		4.39%	6.13%	6.27%	9.24%	9.60%	9.67%
อัตรากำไรขั้นต้น		30.86%	31.46%	31.03%	25.78%	25.78%	25.58%
อัตรากำไรสุทธิต่อรายได้รวม		12.09%	13.06%	11.88%	11.99%	12.43%	11.56%
อัตรากำไรส่วนที่เป็นของผู้ถือหุ้น		11.71%	12.41%	13.46%	11.99%	12.43%	11.56%
EBITDA		18.75%	19.35%	17.37%	9.79%	10.16%	9.95%
โครงสร้างของเงินทุนหรือภาระหนี้สิน							
หนี้สินต่อส่วนของผู้ถือหุ้น		6.64%	7.17%	8.88%	13.57%	13.13%	14.49%
อัตราส่วนหมุนเวียนเจ้าหนี้	เท่า	23.25	20.15	17.60	10.38	11.19	12.43
ระยะเวลาชำระหนี้	วัน	15.48	17.87	20.46	34.68	32.17	28.97
บาท ต่อ หุ้น							
มูลค่าตามบัญชี ต่อหุ้น	บาท	16.26	16.35	16.15	7.36	7.47	7.55
กำไรสุทธิ ต่อหุ้น	บาท	0.72	1.00	1.00	0.69	0.72	0.72
เงินปันผล ต่อหุ้น	บาท	0.40 *	0.80	0.80	0.40 *	0.80	0.80

* รออนุมัติ

* รออนุมัติ

▶ คณะกรรมการบริษัทมี 10 ท่าน



1. นายอดิสร ไรจตระการ

- ประธานกรรมการ
- กรรมการบริหาร



2. นางอรศรี ทิพยบุญทอง

- รองประธานกรรมการคนที่ 1
- กรรมการบริหาร
- ดูแลด้านบัญชีและการเงิน (CFO)



3. นางสาวดุษฎี ไรจตระการ

- รองประธานกรรมการคนที่ 2
- กรรมการผู้จัดการ
- ดูแลด้านการขายและการตลาดในประเทศ และประเทศแถบชายแดน



5. นางสาวปรางศิริ ทิพยบุญทอง

- กรรมการบริหาร
- ดูแลด้านการขายและการตลาดต่างประเทศ ผลิตภัณฑ์น้ำมันและจาระบี



6. นายสืบสกุล ไรจตระการ

- กรรมการบริหาร
- ดูแลด้านการขายและการตลาดต่างประเทศ ผลิตภัณฑ์จาระบี



6. นายทักษศิษฏ์ จิตติวานิชย์

- กรรมการบริหาร
- ดูแลด้านกิจกรรมส่งเสริมการขาย
- ไม่ได้ดำรงตำแหน่งในบมจ.อื่น
- ดำรงตำแหน่งในบจ.อื่นที่ไม่ขัดแย้งกับธุรกิจของบริษัทฯ



7. นายอำพล โหตระกิตย์

- กรรมการอิสระ
- ประธานกรรมการตรวจสอบ
- มีความรู้และประสบการณ์ในการสอบทานงบการเงิน



8. นายไพรินทร์ วงษ์วันทนี

- กรรมการอิสระ
- กรรมการตรวจสอบ
- มีความรู้และประสบการณ์ในการสอบทานงบการเงิน



9. นายสมิต หารษา

- กรรมการอิสระ
- กรรมการตรวจสอบ
- มีความรู้และประสบการณ์เกี่ยวกับผลิตภัณฑ์น้ำมันหล่อลื่นและจาระบี



10. นายชัยวัฒน์ ดำรงค้มงคลกุล

- กรรมการอิสระ
- ประธานกรรมการบริหารความเสี่ยง
- มีความรู้และประสบการณ์เกี่ยวกับผลิตภัณฑ์น้ำมันหล่อลื่นและจาระบี

รู้จัก SPG

► นโยบายและภาพรวมการประกอบธุรกิจ

บริษัท สยามภัณฑ์กรุ๊ป จำกัด (มหาชน) (บริษัทฯ) ดำเนินธุรกิจผลิตและจำหน่ายผลิตภัณฑ์ น้ำมันหล่อลื่น และ จาระบี ภายใต้เครื่องหมายการค้าของบริษัท คือ "TRANE" และ "CROCODILE" บริษัทมีนโยบายพื้นฐาน คือ การนำเสนอสินค้าที่ดี มีคุณภาพ ราคาที่เหมาะสม และส่งมอบทันเวลา โดยมุ่งเน้นการทำงานที่มีประสิทธิภาพ สร้างสถานที่ทำงานที่ถูกต้องเหมาะสม ปลอดภัย เป็นมิตรต่อสิ่งแวดล้อม เพื่อพนักงานและคนในชุมชนที่เกี่ยวข้อง ทุกคน

• การเปลี่ยนแปลงที่สำคัญ

- ปี 2502 บริษัท เริ่มประกอบธุรกิจเป็นตัวแทนจำหน่ายสินค้า น้ำมันหล่อลื่น จาระบี และแบตเตอรี่
- ปี 2540 จัดทะเบียนในตลาดหลักทรัพย์แห่งประเทศไทย ชื่อย่อ SPG
- ปี 2564 ผู้ถือหุ้นสามัญรายย่อย (Non-Strategic Shareholder) มีสัดส่วนลดลงจากร้อยละ 15 เป็น 8.79
- ปี 2566 ยุติการผลิตแบตเตอรี่รถยนต์ ตั้งแต่วันที่ 31 พฤษภาคม 2566
- ปี 2567 บริษัทปรับโครงสร้างผู้ถือหุ้นให้มีสัดส่วนผู้ถือหุ้นสามัญรายย่อย เป็นร้อยละ 18.21 ครบตามกฎเกณฑ์ของตลาดหลักทรัพย์แล้ว ดังนี้

รายชื่อผู้ถือหุ้น	จำนวนหุ้น ณ 11 มี.ค. 2567 ก่อนปรับ	ร้อยละ ของทุน ที่ชำระแล้ว	จำนวนหุ้น ณ 11 เม.ย. 2567 หลังปรับ	ร้อยละ ของทุน ที่ชำระแล้ว
1 นาย มุข โรจตระการ	113,184,000	32.81	-	-
2 นาง แฉล้ม โรจตระการ	36,240,000	10.50	-	-
3 น.ส. ศุภณี โรจตระการ	22,203,580	6.44	51,245,978	14.85
4 นาง อรศรี ทิพย์บุญทอง	22,095,170	6.40	40,894,376	11.85
5 นาย อติสร โรจตระการ	17,745,980	5.14	31,245,978	9.06
6 นาง พรทิพย์ โรจตระการ	17,366,580	5.03	53,608,978	15.54
7 นาง รัชนี โรจตระการ	15,003,580	4.35	-	-
8 กองมรดกนาง แฉล้ม โรจตระการ	6,900,000	2.00	6,900,000	2.00
9 น.ส. ปราณีศิริ ทิพย์บุญทอง	3,454,000	1.00	10,351,602	3.00
10 น.ส. สายทิพย์ โรจตระการ	2,200,000	0.64	10,000,000	2.90
11 นาย สืบสกุล โรจตระการ	2,200,000	0.64	10,000,000	2.90
รวมกลุ่มโรจตระการ	258,592,890	74.95	214,246,912	62.10
12 นาย เลิศ จิตติวานิชย์	47,160,000	13.67	-	-
13 นาง บุญยงค์ จิตติวานิชย์	8,920,000	2.59	-	-
14 นาย ทักษศิษฐ์ จิตติวานิชย์	-	-	7,860,000	2.28
15 นาย พูนศักดิ์ จิตติวานิชย์	-	-	7,860,000	2.28
16 นาง ประทม จิตติวานิชย์	-	-	7,860,000	2.28
รวมกลุ่มจิตติวานิชย์	56,080,000	16.26	23,580,000	6.84
17 ผู้ถือหุ้นรายใหญ่เกิน5% นาง รัชนี โรจตระการ	-	-	44,345,978	12.85
รวม Strategic Shareholder	314,672,890	91.21	282,172,890	81.79
18 ผู้ถือหุ้นรายย่อย	30,327,110	8.79	62,827,110	18.21
จำนวนหุ้นรวม	345,000,000	100.00	345,000,000	100.00

- ข้อมูลบริษัท

ชื่อบริษัท	บริษัท สยามภัณฑ์กรุ๊ป จำกัด (มหาชน) (เรียกชื่อย่อ "SPG")
เลขที่ทะเบียนบริษัท	0107539000111 จดทะเบียนกับตลาดหลักทรัพย์ฯเมื่อ มีนาคม 2540
ประเภทธุรกิจ	ผลิตและจำหน่าย สินค้าอุตสาหกรรม หมวดยานยนต์ ประเภทน้ำมันหล่อลื่น และจาระบี
หุ้นที่จำหน่ายแล้ว	จำนวนหุ้นสามัญจดทะเบียน 345,000,000 หุ้น ราคาพาร์ 1.00 บาท รับชำระแล้ว 100%
ที่ตั้งสำนักงานใหญ่	488 ถนนนครสวรรค์ แขวงสีแยงมหานาค เขตดุสิต กรุงเทพฯ 10300 โทรศัพท์ (02) 280 0202-17 โทรสาร (02) 280 6305
ที่ตั้งคลังสินค้า	101 หมู่ 2 ถนนสามโคก-เสนา ตำบลคลองควาย อำเภอสามโคก จังหวัดปทุมธานี 12160 โทรศัพท์ (02) 977 2695 , (02) 977 2698
ที่ตั้งโรงงานผลิต	28 หมู่ 3 ซอยใจเอื้อ ถนนกรุงเทพ-ปทุมธานี ตำบลบางชะแยง อำเภอเมือง จังหวัดปทุมธานี โทรศัพท์ (02) 975 2786-88
Home Page	http://www.siampangroup.com https://www.facebook.com/tranelubricants

► โครงสร้างรายได้แยกตามสายผลิตภัณฑ์



46.78%



49.93%

● สัดส่วนรายได้รวมตามสายผลิตภัณฑ์

จากงบการเงินรวม	2567		2566		2565	
	ล้านบาท	ร้อยละ	ล้านบาท	ร้อยละ	ล้านบาท	ร้อยละ
รายได้จากการขาย						
น้ำมันหล่อลื่น	985.75	46.78	1,552.13	56.05	1,478.50	57.82
จาระบี	1,052.12	49.93	1,166.78	42.13	1,054.34	41.23
วัตถุดิบและอื่นๆ	1.96	0.09	1.52	0.05	1.49	0.06
รวมรายได้จากการขาย	2,039.83	96.80	2,720.43	98.23	2,534.33	99.10
รายได้จากการลงทุน	50.17	2.38	31.87	1.15	9.29	0.36
รายได้อื่น	17.18	0.82	17.08	0.62	13.60	0.53
รายได้รวม	2,107.18	100.00	2,769.38	100.00	2,557.22	100.00

● สัดส่วนรายได้รวม ในประเทศ และ ต่างประเทศ

จากงบการเงินรวม	2567		2566		2565	
	ล้านบาท	ร้อยละ	ล้านบาท	ร้อยละ	ล้านบาท	ร้อยละ
รายได้รวม						
ประเทศไทย	1,564.68	74.25	1,560.23	56.34	1,563.40	61.14
ประเทศพม่า	314.19	14.91	1,011.41	36.52	793.89	31.04
ประเทศอื่นๆ	228.32	10.84	197.75	7.14	199.93	7.82
รายได้รวม	2,107.19	100.00	2,769.38	100.00	2,557.22	100.00

▶ **ผลิตภัณฑ์ของบริษัท**

- **น้ำมันหล่อลื่น :** ประกอบด้วย น้ำมันเครื่องยนต์ น้ำมันเกียร์ น้ำมันไฮดรอลิค น้ำมันเบรค และอื่นๆ ภายใต้แบรนด์ "TRANE" และ "CROCODILE" ซึ่งเป็นสินค้าที่จำเป็นในการหล่อลื่นเครื่องยนต์สำหรับรถยนต์, รถดัก, รถไถ, รถบรรทุก, เครื่องมือการเกษตร และเครื่องจักรที่ใช้ในอุตสาหกรรมทุกชนิด เป็นของเหลวที่แทรกตัวเป็นชั้นบางๆระหว่างชิ้นส่วนโลหะ เพื่อช่วยลดความฝืดของเครื่อง ป้องกันการสึกหรอ ตรวจสอบสกปรก และระบายความร้อน ของชิ้นส่วนที่เป็นโลหะ ทำให้มีอายุการใช้งานได้นาน



- **จาระบี :** ประกอบด้วย จาระบีเอนกประสงค์ จาระบีทนความร้อนสูง และ จาระบีงานหนัก ภายใต้แบรนด์ "TRANE" และ "CROCODILE" เป็นสารหล่อลื่นกึ่งแข็งกึ่งเหลวไหลเทได้ยากทำให้มีคุณสมบัติในการจับติดชิ้นส่วนได้ดีขึ้น ทนต่อความชื้นความร้อนและแรงกระแทก เหมาะกับการใช้งานในชิ้นส่วนของเครื่องที่ไม่สามารถปิดผนึกให้มิดชิดหรือต้องมีการเสียดสีมาก



▶ การตลาดและการแข่งขัน

- **นโยบายการตลาด**
เน้นการรักษาลูกค้าเก่าและหาลูกค้าใหม่ มีแผนส่งเสริมการขายเน้นความพึงพอใจของลูกค้าเป็นหลัก และมีการจัดทำข้อมูลวิเคราะห์ผลงานในอดีต การตลาด คู่แข่ง เพื่อใช้ในการบริหารอนาคต
- **ภาพรวมตลาดและคู่แข่ง**
ตลาดในประเทศมีการแข่งขันสูง ประกอบกับน้ำมันหล่อลื่นได้พัฒนาเกรดและคุณภาพดีขึ้นตลอดเวลาทำให้มีอายุการใช้งานในรถยนต์ได้ยาวนานขึ้น อัตราปริมาณใช้สำหรับภาพรวมตลาดจึงสูงขึ้นไม่มาก และบริษัทใหญ่เป็นผู้ครองตลาดภายในประเทศ กลุ่มบริษัทมีส่วนแบ่งการขายน้ำมันหล่อลื่นในตลาดในประเทศประมาณร้อยละ 2.5 และมีส่วนแบ่งการขายจากระเบี่ยในตลาดในประเทศประมาณร้อยละ 30
- **ลักษณะลูกค้าและความสัมพันธ์**
บริษัทไม่มีการแต่งตั้งผู้จัดจำหน่ายแต่เพียงผู้เดียว บริษัทใช้โปรแกรมบริหารงานขาย Customer Relation Management เพื่อช่วยให้การติดต่องานขายและบริการกับลูกค้ามีประสิทธิภาพและคล่องตัวมากขึ้น
- **กลุ่มลูกค้าเป้าหมาย**
ผู้ค้าส่งและผู้ค้าปลีกทั่วไป ของตลาดในประเทศและตลาดประเทศในแถบชายแดน เพื่อเป็นตัวแทนการขายสู่ผู้ใช้ตรงที่เป็นได้ทั้งรถยนต์ส่วนบุคคลและรถยนต์เพื่อการพาณิชย์ต่อไป โดยบริษัทได้จัดทำกาโฆษณาผ่านสื่อทีวี สื่อวิทยุ และป้ายโฆษณา ทั้งภายในประเทศและประเทศตามแนวชายแดน เพื่อสนับสนุนให้ผู้ใช้ตรงได้รู้จักผลิตภัณฑ์ของบริษัทอย่างทั่วถึงควบคู่ไปด้วย
- **การจำหน่ายและช่องทางการจำหน่าย**
บริษัทแม่เป็นตัวแทนจำหน่ายให้แก่ลูกค้าในประเทศและประเทศแถบชายแดน โดยมีทีมขายแยกเป็นส่วนขายกรุงเทพฯและส่วนขายต่างจังหวัดที่ครอบคลุมการขายต่างจังหวัดทั่วประเทศและประเทศแถบชายแดน มีการขายระบบ Online Marketing & E-Commerce ผ่านทาง <https://www.facebook.com/tranelubricants> และ Lazada เป็นต้น ส่วนบริษัทย่อยทั้ง 2 แห่งเป็นผู้จำหน่ายให้กับลูกค้าชายแดนรายใหญ่ และ ลูกค้าต่างประเทศโดยตรง โดย มีฝ่ายการตลาดต่างประเทศติดต่อกับลูกค้า
- **ประเทศที่จำหน่ายผลิตภัณฑ์**
 - น้ำมันหล่อลื่น : เน้นเจาะตลาดในประเทศส่วนนอกสถานบริการน้ำมันเชื้อเพลิงโดยมุ่งแข่งขันในด้านคุณภาพที่ดี ราคาที่เหมาะสมและการส่งเสริมการขายที่เข้าถึงผู้ใช้โดยตรงเป็นหลัก กลุ่มลูกค้าเป้าหมาย ได้แก่ ร้านค้าปลีก ผู้ค้าส่งศูนย์บริการรถยนต์ ร้านซ่อมรถยนต์ ร้านค้าส่ง ผู้บริโภครายใหญ่ที่ประกอบธุรกิจโรงงานอุตสาหกรรม กิจการขนส่ง กิจการรถโดยสาร งานโยธา การประมงการทำเหมืองแร่ และ ผู้ค้าส่งในประเทศแถบชายแดน พม่า ลาว กัมพูชา
 - จาระบี : กลุ่มบริษัทฯเป็น 1 ใน 5 ของผู้ผลิตจากระเบี่ยรายใหญ่ที่สุดในประเทศ จาระบีของบริษัทฯเป็นที่ยอมรับในเรื่องมาตรฐาน และคุณภาพที่ดี ช่องทางการจำหน่ายที่สำคัญคือ ตลาดในประเทศนอกสถานบริการน้ำมันเชื้อเพลิง ผู้ค้าส่งในประเทศแถบชายแดน พม่า ลาว กัมพูชา และ ตลาดต่างประเทศในทวีปเอเชีย
 - กลุ่มบริษัทฯไม่มีรายได้จากลูกค้ารายหนึ่งรายใดเกิน 30% ของรายได้รวมในรอบ 3 ปีที่ผ่านมา
- **สถานภาพและศักยภาพในการแข่งขัน**
 - ความพร้อมด้านการผลิต : บริษัทย่อย 2 แห่งเป็นโรงงานผลิตน้ำมันหล่อลื่น และ ผลิตจากระเบี่ย รวมถึงผลิตภาชนะบรรจุน้ำมันหล่อลื่นและจากระเบี่ยด้วย และมีฟาร์มแท่งขนาดใหญ่ที่รองรับการเก็บวัตถุดิบหลักได้อย่างมีประสิทธิภาพ ทำให้บริษัทอยู่ในฐานะที่มีความพร้อมสำหรับการแข่งขันในด้านคุณภาพ , การควบคุมต้นทุน และ การกำหนดกลยุทธ์ราคา
 - ทีมงานขาย : เน้นนโยบายเจาะลึกทุกตลาดในประเทศโดยมุ่งเน้นการรักษาความสัมพันธ์ที่ดีทั้งการขายและบริการให้ กับลูกค้าโดยตรงแบบต่อเนื่องระยะยาว รวมทั้งทำการขายในระบบ Online Marketing & E-Commerce ร่วมด้วย
 - การจัดเก็บและกระจายสินค้า : มีคลังสินค้าขนาดใหญ่ในการจัดเก็บสินค้าอย่างเพียงพอด้วยเครื่องมือที่ทันสมัย และกระจายสินค้าไปทั่วประเทศโดยบริษัทที่ทำธุรกิจด้านจัดส่งโดยตรง ทำให้เกิดประสิทธิภาพทั้งด้านความรวดเร็ว ครบถ้วน ถูกต้อง และไม่เสียหาย
 - ระบบบริการงานขาย : บริษัทฯใช้ระบบ SAP ซึ่งเป็นระบบการจัดการฐานข้อมูลที่เชื่อมโยงกันทั้งงานขาย งานจัดซื้องานผลิต งาน สต็อกสินค้า การจัดส่ง ฯลฯ แบบ On-line และ Real Time อย่างถูกต้องแม่นยำ รวดเร็ว และมีประสิทธิภาพ

► การจัดหาได้มาซึ่งผลิตภัณฑ์

● การผลิต

ผลิตภัณฑ์	บริษัทย่อย ผู้ผลิต	กำลังการผลิต / %ใช้จริง				กำลังคน ณ สิ้นปี	
		2567		2566		2567	2566
น้ำมันหล่อลื่น	บจก.พรีเมียฯ	20.4 ล้านลิตร	63.06%	20.4 ล้านลิตร	98.95%	177	223
จาระบี	บจก.สยามลูบฯ	12 ล้าน กก.	91.92%	12 ล้าน กก.	99.53%	137	148

● การจัดหาวัตถุดิบ

วัตถุดิบสำคัญที่ใช้ในการผลิตคือ น้ำมันพื้นฐาน กลุ่มบริษัทดำเนินธุรกิจมา 66 ปีไม่เคยประสบปัญหาในการจัดหาวัตถุดิบแต่อย่างใด และไม่มี การพึ่งพิงจากผู้ขายรายใดเกินกว่า 30% ของยอดซื้อวัตถุดิบรวม

● ทรัพย์สินที่ใช้ในการประกอบธุรกิจ

ทรัพย์สินหลักสำคัญของบริษัทและบริษัทย่อย	ลักษณะสำคัญ กรรมสิทธิ์	2567 มูลค่า (ล้านบาท) ก่อนหัก ค่าเสื่อมฯ		ภาวะผูกพัน (ล้านบาท)
			หลังหัก ค่าเสื่อมฯ	
ที่ดินที่ใช้ประกอบธุรกิจ	เป็นเจ้าของ	6.18	6.18	
อาคารและสิ่งปลูกสร้าง	เป็นเจ้าของ	674.78	171.49	93.60
เครื่องจักร อุปกรณ์ และอื่นๆ	เป็นเจ้าของ	1,509.55	70.44	0.00
ยานพาหนะ และ รถบรรทุก	เป็นเจ้าของ	71.23	20.23	0.00
ทรัพย์สินรวมตามงบการเงิน		2,340.72	278.18	93.60

● โครงการในอนาคต

โครงการพัฒนาระบบ Online Marketing & E-Commerce : <https://www.facebook.com/tranelubricants/>
ให้มีประสิทธิภาพมากขึ้น

► โครงสร้างการถือหุ้นของกลุ่มบริษัท

บริษัท และ บริษัทย่อย	ที่ตั้ง สนง.	ประเภทธุรกิจ	ทุนจดทะเบียนแล้ว (ล้านบาท)	บริษัทฯ มี สัดส่วน การถือหุ้น
บมจ. สยามภัณฑกรู๊ป	มีสนง. ตั้งอยู่ที่เดียวกัน 488 ถนนนครสวรรค์ แขวงสีแยกมหาราค เขตดุสิต กรุงเทพฯ 10300 โทร. (02)280 0202 โทรสาร (02)280 6305	ตัวแทนจำหน่ายน้ำมัน และจาระบี	345	
บจก. สยามลูบริแค้นท์อินดัสทรี		ผลิตจาระบี ยี่ห้อ "เทรน", "จระเข้"	50	99.99%
บจก. สยามแบดเดอรีอินดัสทรี		หุยกกิจการผลิต	60	99.99%
บจก. พรีเมียม ลูบริแค้นท์		ผลิตน้ำมันหล่อลื่น เครื่องยนต์ ยี่ห้อ "เทรน", "จระเข้"	70	99.99%

● นโยบายการแบ่งการดำเนินงานของบริษัทในกลุ่ม

บริษัทเป็นบริษัทแม่ : เป็นตัวแทนจำหน่าย ภายในประเทศ และบางประเทศในแถบชายแดน

บริษัทย่อย : เป็นผู้ผลิตสินค้าส่งให้บริษัทแม่ และจำหน่ายสินค้าเองโดยตรงให้กับลูกค้าต่างประเทศ

► ผู้ถือหุ้นรายใหญ่

รายชื่อผู้ถือหุ้น	จำนวนหุ้น 11 เมษายน 2567	ร้อยละ ของหุ้น ที่ชำระแล้ว	เปลี่ยนแปลง จากปีก่อน	
			จำนวน	ร้อยละ ของหุ้น ที่ชำระแล้ว
1 นาง พรทิพย์ โรจตรการ	53,608,978	15.54	36,242,398	10.51
2 น.ส. ดุษฎี โรจตรการ	51,245,978	14.85	29,042,398	8.42
3 นาง อรศรี ทิพย์บุญทอง	40,894,376	11.85	18,799,206	5.45
4 นาย อติศร โรจตรการ	31,245,978	9.06	13,499,998	3.91
5 น.ส. ปรางศิริ ทิพย์บุญทอง	10,351,602	3.00	6,897,602	2.00
6 น.ส. สายทิพย์ โรจตรการ	10,000,000	2.90	7,800,000	2.26
7 นาย สืบสกุล โรจตรการ	10,000,000	2.90	7,800,000	2.26
8 กองมรดกนาง แฉล้ม โรจตรการ	6,900,000	2.00	0	0.00
รวมกลุ่มโรจตรการ	214,246,912	62.10	-44,345,978	-12.85
9 นาย ทักษศิษฏ์ จิตติวานิชย์	7,860,000	2.28	7,860,000	2.28
10 นาย พูนศักดิ์ จิตติวานิชย์	7,860,000	2.28	7,860,000	2.28
11 นาง ประทุม จิตติวานิชย์	7,860,000	2.28	7,860,000	2.28
รวมกลุ่มจิตติวานิชย์	23,580,000	6.84	-32,500,000	-9.42
ผู้ถือหุ้นรายใหญ่เกิน5%				
12 นาง รัชณี โรจตรการ	44,345,978	12.85	29,342,398	8.51
รวม Strategic Shareholder	282,172,890	81.79	-32,500,000	-9.42

► นโยบายการจ่ายปันผล

บริษัท : มีนโยบายการจ่ายเงินปันผลให้แก่ผู้ถือหุ้นในอัตราที่คาดว่าจะจ่ายประมาณไม่ต่ำกว่าร้อยละ 40 ของกำไรสำหรับปีส่วนที่เป็นของผู้ถือหุ้นของบริษัท

ปีดำเนินงาน	2567 *	2566	2565	2564	2563
เงินปันผล บาท/หุ้น	0.40	0.80	0.80	0.90	0.45
กำไรสุทธิ บาท/หุ้น	0.72	1.00	1.00	1.33	1.08
อัตราต่อกำไรสุทธิ	55.94%	80.00%	80.00%	67.67%	41.67%

*รอที่ประชุมผู้ถือหุ้นอนุมัติ

เป้าหมายการจัดการด้านความยั่งยืน ประจำปี 2567

► การจัดการด้านความเสี่ยง

ความเสี่ยง	ปัจจัยความเสี่ยง	การบริหารจัดการความเสี่ยง
การดำเนินธุรกิจของบริษัท	บริษัทก่อตั้งเมื่อปี 2502 ดำเนินธุรกิจมาแล้ว 65 ปี ภายใต้ วิสัยทัศน์ พันธกิจ และเป้าหมาย ที่กำหนด เพื่อให้มั่นใจได้ว่าผู้มีส่วนได้เสียทุกระดับจะได้รับความพึงพอใจสูงสุด จึงมุ่งเน้นให้ความสำคัญต่อปัจจัยความเสี่ยงในทุกๆกระบวนการการดำเนินงานอย่างสม่ำเสมอและต่อเนื่อง	บริษัทมี คณะกรรมการบริหารความเสี่ยง ผู้บริหาร หัวหน้างาน และ พนักงาน ทุก ระดับ ร่วมมือกันบริหารจัดการความเสี่ยง โดยทำการวิเคราะห์ ค้นหา แก้ไข ติดตาม และรายงานผล โดยแยกตามส่วนงาน เช่น งานการผลิต งานพัสดุ/คลังสินค้า งานจัดส่งสินค้า งานซ่อมบำรุง งานไฟฟ้า งานบุคคล รวมถึง งานสังคมและสิ่งแวดล้อมทั้งภายใน และภายนอกบริษัท
ภาวะเศรษฐกิจ	บริษัทอยู่ในห่วงโซ่อุปทานของอุตสาหกรรมต่างๆหลายประเภท จึงมีความเสี่ยงต่อภาวะเศรษฐกิจโลกอย่างหลีกเลี่ยงไม่ได้ การเติบโตของเศรษฐกิจโลกได้รับผลจากเหตุการณ์ เช่น สงครามการค้าระหว่างอเมริกากับจีน ,การชะลอตัวทางเศรษฐกิจของจีน ,ความผันผวนของเศรษฐกิจยุโรปจากปัญหา Brexit และ ความตึงเครียดในตะวันออกกลางซึ่งก่อให้เกิดความผันผวนของราคาน้ำมัน เป็นต้น	บริษัทเฝ้าระวังและวิเคราะห์เหตุการณ์ที่อาจส่งผลกระทบต่อธุรกิจของบริษัทอย่างต่อเนื่อง ดังเช่น เหตุการณ์สงครามภายในประเทศพม่า การปราบปรามแก๊งค์คอลเซ็นเตอร์บริเวณชายแดนประเทศพม่า และ สงครามการค้าระหว่างอเมริกากับจีน เพื่อช่วยในการตัดสินใจดำเนินงานของบริษัทให้ถูกต้อง รัดกุม และเหมาะสม
สภาวะการตลาด	ความเสี่ยงจากสภาวะตลาดเกิดจากความเป็นไปได้ที่สินค้าที่ผลิตเสร็จแล้วจะไม่สามารถจำหน่ายออกไปได้ เนื่องจากสภาวะตลาดเปลี่ยนแปลง หรือลูกค้าชลอการสั่งซื้อ	ในการลดความเสี่ยงนี้ กรรมการบริหารได้ ปรับนโยบายขายในการผลิตสินค้าให้ลูกค้ารายใหญ่จากผลิตเพื่อสต็อก เป็นการผลิตตามใบสั่ง ยกเลิกการเก็บ Safety Stock จนกว่าสภาวะการตลาดจะมั่นคงขึ้น
สภาพการแข่งขัน	บริษัทต้องแข่งขันกับคู่แข่งที่มีรูปแบบธุรกิจเดียวกัน สินค้าของบริษัทต้องมีคุณภาพและราคาที่เหมาะสมกว่าหรืออยู่ในระดับเดียวกัน	เพื่อให้สามารถแข่งขันและอยู่รอดในอุตสาหกรรมได้ บริษัทเพิ่มประสิทธิภาพในการแข่งขันดังนี้ - ปรับวิธีการและเทคโนโลยีการผลิตให้สามารถผลิตได้ Lot เล็ก และ Lot ใหญ่ โดยไม่ให้ต้นทุนการผลิตเพิ่มมาก - นำเสนอผลิตภัณฑ์สำเร็จรูปที่ปรับเปลี่ยนรูปลักษณะใหม่ให้ทันสมัย ใจผู้ซื้อ - พัฒนาระบบงาน การขาย โลจิสติกส์ การจัดซื้อ และการจัดการ อย่างสม่ำเสมอ
ผลิตภัณฑ์ของบริษัท	ความเสี่ยงด้านความรับผิดชอบต่อผลิตภัณฑ์เกิดขึ้นพร้อมกับการใช้ผลิตภัณฑ์โดยผู้บริโภค เช่น ความเสียหายที่เกิดขึ้นจากการใช้สินค้าที่บกพร่อง ไม่ได้คุณภาพ	บริษัทได้ทบทวนสูตรมาตรฐาน(BOM) ของสินค้าด้วยความรอบคอบอย่างสม่ำเสมอ และทุกครั้งเมื่อ Spec ของวัตถุดิบเปลี่ยน โดยมีเจ้าหน้าที่ Lab & QC สอบทานทุกขบวนการตั้งแต่จุดเริ่มผลิตจนถึงจุดสุดท้ายเป็นสินค้าพร้อมขาย

ความเสี่ยง	ปัจจัยความเสี่ยง	การบริหารจัดการความเสี่ยง
การผลิตสินค้า	ความเสี่ยงในการผลิต ได้แก่ ความเสี่ยงที่จะเกิดสินค้าบกพร่องในกระบวนการผลิต แม้จะมีการตรวจสอบแล้วก็ตาม	บริษัทมีกระบวนการตรวจสอบทุกขั้นตอนให้เป็นไปตาม <ul style="list-style-type: none"> - มาตรฐานการรับวัตถุดิบจากผู้จัดจำหน่าย - มาตรฐานการทำงานของคนในสายผลิต - มาตรฐานการใช้งานเครื่องจักร เครื่องมือ
สินค้าคงเหลือ	ความเสี่ยง คือ การเสื่อมสภาพของวัตถุดิบและสินค้า ในช่วงที่เก็บรักษาในพัสดุหรือคลังสินค้าของบริษัท	บริษัทเอาใจใส่เป็นพิเศษในการเก็บรักษาสินค้าให้อยู่ในสภาพดี โดยใช้หลักการและวิธีการบริหารสินค้าคงคลังต่างๆกันไป ตามประเภทของที่เก็บ และพัฒนามาตรฐานการเก็บให้ทันสมัยเป็นปัจจุบันเสมอ
เครดิต	ความเสี่ยงที่เกิดขึ้นเมื่อลูกค้า และ ผู้จัดจำหน่ายวัตถุดิบให้แก่บริษัทขาดความสามารถในการชำระหนี้	ก่อนที่จะเริ่มการซื้อขายกับลูกค้าหรือผู้จัดจำหน่ายวัตถุดิบรายใหม่ บริษัทจะตรวจสอบข้อมูลเครดิตอย่างรอบคอบ
แรงงาน	บริษัทต้องพึ่งพาแรงงานเป็นอย่างสูง ไม่เพียงแต่ช่างเทคนิคและวิศวกร แต่รวมถึงแรงงานในสายการผลิตด้วย ถึงแม้ว่าจะมีการนำเทคโนโลยีอัตโนมัติมาใช้ก็ตามแต่ก็ยังต้องพึ่งพาแรงงานและความสามารถของมนุษย์เป็นสิ่งสำคัญ	บริษัทให้ความสำคัญแก่พนักงานทุกระดับ รับฟังข้อเสนอจากคณะกรรมการลูกจ้าง ให้การอบรมพัฒนาความรู้ ความสามารถอย่างสม่ำเสมอทุกปี ไม่มีกรณีพิพาทกับลูกจ้างแต่อย่างใดในหลายๆปีที่ผ่านมา
ด้าน ESG	เพื่อการเติบโตอย่างยั่งยืน จึงให้ความสำคัญในการระบุและประเมินความเสี่ยงที่เกี่ยวข้องกับสิ่งแวดล้อม สังคม และธรรมาภิบาล บริษัทตระหนักอยู่เสมอถึงความรับผิดชอบต่อสังคม และสิ่งแวดล้อม	บริษัทย่อยผู้ผลิตสินค้า ได้จัดตั้งคณะกรรมการ ESG เพื่อให้แต่ละแผนก มีบทบาทในการแก้ไขปัญหาที่เกี่ยวข้องกับสิ่งแวดล้อม และ สังคมอย่างบูรณาการ มุ่งมั่นแก้ปัญหาสภาพแวดล้อมภายนอก ร่วมมือชุมชนท้องถิ่น รวมถึงการควบคุมสารเคมี และการจัดการวัสดุที่ไม่ใช้แล้ว เพื่อผลักดันการลดความเสี่ยง
ด้านการทุจริต	การทุจริตเป็นปัญหาร้ายแรงและเป็นอุปสรรคต่อความยั่งยืนของบริษัท ทั้งผลกำไรจากการทำงาน และชื่อเสียง การทุจริตอาจเกิดขึ้นได้แม้บริษัทมีมาตรการและการควบคุมภายในที่เข้มงวดก็ตาม	บริษัทได้กำหนดนโยบายต่อต้านการคอร์รัปชัน จรรยาบรรณองค์กร และนโยบายที่เกี่ยวข้อง และให้ความรู้แก่พนักงานทุกคน บริษัทให้พนักงานและคู่ค้าทางธุรกิจมีช่องทางการแจ้งเบาะแสได้หลายทาง คณะกรรมการบริหารความเสี่ยงได้นำ แบบฟอร์มตารางการประเมินความเสี่ยงการทุจริต มาปรับใช้ในการตรวจสอบงานภายในบริษัท
ด้านเทคโนโลยีสารสนเทศ	จากความก้าวหน้าอย่างรวดเร็วและต่อเนื่องในด้านเทคโนโลยีสารสนเทศจึงมีความเสี่ยงที่เกี่ยวข้องกับการรักษาความปลอดภัย ด้านเทคโนโลยีสารสนเทศ หรือภัยคุกคามทางเทคโนโลยีที่อาจเกิดขึ้นไม่ว่าจากความผิดพลาดของระบบ ของมนุษย์ และการโจมตีทางไซเบอร์ เป็นต้น หากระบบสารสนเทศขัดข้องเป็นเหตุให้ข้อมูลสูญหาย รั่วไหล อาจส่งผลกระทบต่อบริษัทในด้านต่างๆ ทั้งการดำเนินงาน ความสามารถในการแข่งขัน ความน่าเชื่อถือ และชื่อเสียง	บริษัทได้มีการจัดทำระเบียบการจัดการระบบสารสนเทศ และนโยบายความปลอดภัยด้าน IT ดังนี้ <ul style="list-style-type: none"> - บริษัทได้ใช้มาตรการรักษา ความปลอดภัย เช่น ฮาร์ดแวร์คู่แฝดที่ทำงานร่วมกัน, ซอฟต์แวร์ป้องกันไวรัส - บริษัทจัดให้มีการสำรองข้อมูล และการจัดเก็บที่ปลอดภัยนอกจากเก็บในสถานที่ทำงาน - บริษัทยังสร้างความตระหนักเกี่ยวกับปัญหาความปลอดภัย ด้าน IT ให้กับพนักงาน โดยการให้ความรู้ การฝึกอบรม และทำการประเมินความเสี่ยงและตรวจสอบการใช้งานด้าน IT เป็นประจำ

► การจัดการด้านสิ่งแวดล้อม

QSHE Policy	การปฏิบัติตามนโยบายที่กำหนด
Q : คุณภาพ	<ul style="list-style-type: none"> - คณะกรรมการบริหารกำหนดนโยบายบริหารจัดการธุรกิจให้มีความต่อเนื่อง และทบทวนอยู่เสมอ - การดำเนินธุรกิจตามหลักจรรยาบรรณที่ดี ต่อผู้มีส่วนได้เสียทุกกลุ่มให้ได้รับการคุ้มครองและปฏิบัติด้วยความเสมอภาคเป็นธรรม และปฏิบัติให้ถูกต้องตามกฎหมาย มาตรฐานระเบียบ ข้อบังคับ และข้อกำหนดอื่นๆ - การประเมินความเสี่ยง วิเคราะห์และป้องกันโอกาสที่จะเกิด โดยมีคณะกรรมการบริหารความเสี่ยงคอยกำกับดูแล - ทบทวนกระบวนการห่วงโซ่คุณค่า ตั้งแต่ การจัดหาวัตถุดิบที่ดีมีคุณภาพ การขนส่ง และนำเข้าสู่กระบวนการผลิต การจัดเก็บ การจัดจำหน่าย การจัดส่งที่รวดเร็วและการบริการติดตามหลังการขายที่ดี - ผลิตภัณฑ์ที่มีคุณภาพ และดูแลให้มีการใช้ทรัพยากรอย่างมีประสิทธิภาพ ลดการเกิดของเสียหาย - การปฏิบัติต่อแรงงานด้วยความเป็นธรรมและยึดหลักสิทธิมนุษยชน สม่าเสมอ - สนับสนุนการใช้ระบบคุณภาพ ISO9001:2015 และ กำหนด KPI : ข้อร้องเรียนจากผู้บริโภคเป็น 0
S : ความมั่นคง ความปลอดภัย	<ul style="list-style-type: none"> - ประเมินผลงานบุคลากรอย่างสม่ำเสมอทุกไตรมาส และการสร้างแรงจูงใจเพื่อรักษาผู้มีความสามารถให้ได้ทำงานร่วมกับองค์กรได้นาน - จัดอบรมและพัฒนาบุคลากรอย่างสม่ำเสมอ โดยมีเป้าหมายพนักงานต้องได้รับการอบรมอย่างน้อย 2 หลักสูตรต่อปี - จัดการสภาพแวดล้อม และ ความปลอดภัยในการทำงาน เป็นประจำและสม่ำเสมอ - ลดการใช้แรงงานคนในงานที่มีความเสี่ยง โดยพัฒนางานให้เป็นระบบ Automation - ไม่ทำผิดข้อกำหนดทางด้านกฎหมายแรงงาน - ประเมินความเสี่ยงด้านอุบัติเหตุ วิเคราะห์สาเหตุและป้องกัน - สนับสนุนการใช้โครงการ 5 ส.สร้างนิสัยและความปลอดภัยและกำหนด KPI:Zero accident
H : อาชีวอนามัย	<ul style="list-style-type: none"> - ทบทวนระบบการจัดการความปลอดภัยและอาชีวอนามัยในโรงงานผลิตสม่ำเสมอ โดยมีคณะกรรมการ ความปลอดภัยอาชีวอนามัย และสภาพแวดล้อมในการทำงาน (“คปอ.”) ควบคุมดูแล - ปฏิบัติงานให้ถูกต้องตามกฎหมายกระทรวงแรงงานที่เกี่ยวข้อง - การประเมินผลกระทบด้านสุขภาพจากการทำงาน และสภาพแวดล้อมในสถานที่ทำงาน - จัดให้มีการตรวจสุขภาพร่างกายพนักงานทุกปี และกำหนด KPI : สุขภาพต้องผ่านเกณฑ์มาตรฐานทุกคน
E : สิ่งแวดล้อม	<ul style="list-style-type: none"> - ดูแลบริหารจัดการ การใช้น้ำ การใช้พลังงาน ให้เกิดประโยชน์สูงสุด - ใส่ใจปัญหา มลพิษ น้ำเสีย การเกิดก๊าซเรือนกระจก โดยวิเคราะห์แหล่งกำเนิดและป้องกัน - ดูแลการจัดการของเสียและสิ่งปนเปื้อน ต้องแจ้งขอทำลายของเสียให้ถูกต้องตามระเบียบและกฎหมายที่เกี่ยวข้อง - รับผิดชอบต่อผลิตภัณฑ์ของบริษัท ทั้งตัวผลิตภัณฑ์ และ ภาชนะบรรจุ กระบวนการต่างๆ คือ การผลิตการขนย้าย การจัดเก็บ การจัดส่ง การทำลาย ต้องไม่ก่อให้เกิดผลกระทบต่อสิ่งแวดล้อม - ศึกษากฎหมายสิ่งแวดล้อมและความปลอดภัยของกรมโรงงานอุตสาหกรรม และไม่ทำผิดกฎหมาย - การประเมินผลกระทบด้านสิ่งแวดล้อม การควบคุมและป้องกัน ถ้าเกิดจากการปฏิบัติงานไม่ถูกวิธีภายในองค์กร - ควบคุมดูแลลดการเกิดมลพิษจากกระบวนการผลิต กำหนด KPI การตรวจวัดค่ามลพิษ และข้อร้องเรียนจากชุมชน

● ผลการดำเนินงานและผลลัพธ์ที่เกี่ยวกับ QSHE Policy ในประเด็นที่สำคัญ สำหรับปี 2567 ที่ผ่านมา

เรื่องที่ทำ	KPI	ผลงาน
• ข้อร้องเรียนจากผู้บริโภค	0 เรื่อง	0 เรื่อง
• ข้อร้องเรียนจากพนักงาน	0 เรื่อง	0 เรื่อง
• การเกิดอุบัติเหตุในการทำงาน	0 ราย	0 ราย
• ตรวจสอบความปลอดภัย บันจัน ลิฟท์ รอก	ผ่านเกณฑ์มาตรฐาน 100%	ผ่าน 100%
• ตรวจสอบสภาพพนักงาน	100%ของพนักงาน	92.00%
• ข้อร้องเรียนสิ่งแวดล้อมจากภายนอกองค์กร	0 เรื่อง	1 เรื่อง โรงงานผลิต แก้ปัญหาพร้อมกับชุมชน แบบต่อเนื่อง
• ติดตามตรวจสอบ มลพิษ/มลอากาศ		
- วิเคราะห์น้ำทิ้งและแก้ปัญหา-โรงงานอ.เมือง ปทุมธานี	ผ่านค่ามาตรฐาน	ผ่านค่ามาตรฐาน
- วิเคราะห์น้ำทิ้งและแก้ปัญหา-โรงงานอ.สามโคก ปทุมธานี	ผ่านค่ามาตรฐาน	ผ่านค่ามาตรฐาน
- กำจัดกากอุตสาหกรรม 2 โรงงาน	ถูกต้องตามกฎหมาย	ถูกต้องตามกฎหมาย
- ตรวจวัดปริมาณฝุ่น	ผ่านค่ามาตรฐาน	ผ่านค่ามาตรฐาน
- ตรวจวัดระดับ เสียง แสง และความร้อน	ผ่านค่ามาตรฐาน	ผ่านค่ามาตรฐาน
- ตรวจความเข้มข้นสารเคมีอันตรายในบรรยากาศ	ผ่านค่ามาตรฐาน	ผ่านค่ามาตรฐาน

• การจัดการเพื่อลดการปล่อยก๊าซเรือนกระจก

สรุปแหล่งกำเนิดจากภายในองค์กร จากคู่ค้า ลูกค้า ผู้มาติดต่อ ตั้งแต่การจัดหาวัตถุดิบ การใช้พลังงาน การผลิตแปรรูป การขนส่งสินค้า โดยสรุปบริษัทและบริษัทย่อยเป็นกิจกรรมเกี่ยวกับการผลิตทางอุตสาหกรรมเป็นหลัก จึงไม่มีการปล่อยก๊าซเรือนกระจกอย่างมีนัยสำคัญแต่อย่างใด ดังนี้

การประเมินการปล่อยก๊าซคาร์บอนไดออกไซด์ขององค์กร				
ขอบเขต การดำเนินงาน	บริษัทและบริษัทย่อย กิจกรรมที่เกี่ยวข้อง	CO ₂ Emission(tonCO ₂ e)		
		2567	2566	2565
ประเภท 1	1. การใช้น้ำมันสำหรับรถโพลีคลิฟท์ - น้ำมัน Diesel	40.92	55.49	82.14
	2. การบำบัดน้ำเสียจากบ่อบำบัดรวม	0.00	0.00	0.00
	3. การกำจัดขยะมูลฝอย	34.48	46.76	71.05
	4. การใช้สารทำความเย็นในเครื่อง ปรับอากาศและระบบซีลเลอร์			
	- R 22	211.32	286.56	443.72
	- R 32	26.35	35.73	55.47
	- R 410A	243.73	330.50	519.90
ประเภท 2	5. กระบวนการ			
	- Blow & Grid moulding - Injection & Others moulding	1,774.16 173.08	2,405.81 234.71	3,440.92 332.86
ประเภท 2	การใช้พลังงานไฟฟ้า	2,988.44	4,052.39	5,991.16
ประเภท 3	การใช้น้ำประปา(ส่วนภูมิภาค)	4.14	5.62	8.42
	การใช้กระดาษ A4	1.46	1.98	2.79
	การใช้กล่องกระดาษ	1,026.99	1,392.62	1,861.51
	การใช้ Solvents	19.44	26.37	35.57
	สติ๊กเกอร์	3.99	5.41	7.32
	ถุงมือผ้า	2.54	3.44	4.71
รวมจำนวนปล่อยก๊าซ CO ₂ ในองค์กร โดยประมาณ(ต้น)		6,551.05	8,883.39	12,857.53
อัตราเทียบกับปีที่ผ่านมา		-26.25%	-30.91%	-6.56%
คิดเป็นสัดส่วนต่อ จำนวนCO ₂ รวมของประเทศ		0.0027%	0.0037%	0.0051%
การปล่อยก๊าซ CO ₂ จากการใช้พลังงานของประเทศ(ต้น) (ข้อมูลจากสนง.นโยบายและแผนพลังงาน กระทรวงพลังงาน)		243,800,000	243,300,000	249,700,000
% +เพิ่ม -ลด จากปีที่ผ่านมา		0.21%	-2.56%	1.18%

สาระสำคัญ ปี2566 กลุ่มบริษัทฯหยุดการดำเนินงานโรงงานผลิตแบตเตอรี่ ตั้งแต่ 31 พฤษภาคม 2566

ปี2567 กลุ่มบริษัทฯลดการผลิตสินค้าน้ำมันและจาระบี จากปัญหาการเมืองภายในประเทศพม่า ทำให้กลุ่มบริษัทฯส่งออกสินค้าไปประเทศพม่าลดลงมาก

► การจัดการด้านสังคม

● นโยบายและแนวปฏิบัติด้านสังคม

บริษัทและบริษัทย่อย ดำเนินธุรกิจผลิตและจำหน่ายสินค้าอุตสาหกรรมหมวดยานยนต์ ประเภทน้ำมันหล่อลื่นและจาระบี มีวัตถุประสงค์ที่ใช้ในการผลิตที่จะมีผลกระทบต่อสังคมและสิ่งแวดล้อม จึงมีความจำเป็นอย่างยิ่งที่ในกระบวนการดำเนินงานจะต้องมีนโยบายความรับผิดชอบต่อสังคม เพื่อสร้างความเชื่อมั่น และความไว้วางใจให้กับผู้มีส่วนได้เสียทุกระดับ โดยมีเป้าหมายให้องค์กรเติบโตและยั่งยืน บริษัทดำเนินการตามหลักการเพื่อความยั่งยืนขององค์กร ดังนี้

1. หลักคุณค่าหลัก (Core Value) S : Spirit ร่วมมือร่วมใจ P : Passion ทุ่มเทกกับงานที่ทำ และ G : Generate สร้างสรรค์สิ่งดีงาม
2. หลักวิสัยทัศน์ (Vision) คือเป็นหนึ่งในธุรกิจผู้ผลิต น้ำมันหล่อลื่น จาระบี และผลิตภัณฑ์ประกอบอื่นๆ ด้วยคุณภาพมาตรฐานสากลและมีความรับผิดชอบต่อผู้มีส่วนได้เสียทุกภาคส่วน
3. หลักพันธกิจ (Mission)
 1. มีผลตอบแทนที่ดีต่อผู้ถือหุ้น และมีความสัมพันธ์ที่ดีกับพันธมิตรทางธุรกิจ
 2. ผลิตสินค้าที่ดี มีคุณภาพ และมีการควบคุมต้นทุนการผลิตอย่างมีประสิทธิภาพ
 3. พัฒนาเทคโนโลยีใหม่ๆ เพื่อตอบสนองความต้องการตลาดทั้งในและต่างประเทศ
 4. มองหาตลาดและช่องทางโอกาสเพื่อขยายธุรกิจให้ทันกับการเปลี่ยนแปลง การแข่งขัน และนำสู่ความยั่งยืน
 5. มีความรับผิดชอบต่อสังคมและสิ่งแวดล้อม องค์กรมีสังคมที่ดี
 6. พนักงานมีสุขภาพกายและใจที่สมบูรณ์แข็งแรง ส่งเสริมให้พนักงานมีความรู้ ความสามารถ ปรับตัวให้ทันต่อการเปลี่ยนแปลง
 7. ปฏิบัติตามกฎหมาย ข้อบังคับ ของหน่วยงานราชการอย่างเคร่งครัด
 8. ให้ความร่วมมือในการต่อต้านการทุจริตคอร์รัปชัน บริษัทได้เผยแพร่นโยบายไว้แล้วบนเว็บไซต์ของบริษัท
 9. การดูแลเรื่องการใช้ข้อมูลภายใน ดังที่บริษัทได้เผยแพร่ นโยบายไว้แล้วบนเว็บไซต์ของบริษัท
 10. การมีจริยธรรมในการดำเนินธุรกิจ ดังที่บริษัทได้เผยแพร่ นโยบายไว้แล้วบนเว็บไซต์ของบริษัท
4. มีความรับผิดชอบต่อพนักงาน
 1. ดูแลพนักงานของบริษัททั้งชายหรือหญิง คนไทยหรือคนต่างด้าว อย่างเท่าเทียมกัน
 2. ดูแลไม่ให้มีการล่วงละเมิดสิทธิมนุษยชนและให้เสรีภาพในการจัดตั้งสมาคมต่างๆภายในองค์กร
 3. ดูแลความเหมาะสมโดยเลือกคนให้เหมาะสมกับหน้าที่งานที่ทำ
 4. มีกระบวนการผลิตที่ดีมีประสิทธิภาพมีระบบป้องกันอันตรายต่อพนักงานทุกเชื้อชาติ ทุกเพศ ทุกวัย
 5. มีแผนการฝึกอบรมพัฒนาความรู้พนักงานทุกระดับชั้นให้รอบรู้ในงานและเรื่องอื่นๆเท่าเทียมกัน
 6. มีนโยบายกำหนดค่าตอบแทนที่ยุติธรรม
 7. บริษัทรับฟังข้อร้องเรียน ข้อคิดเห็น จากพนักงานอย่างเสมอภาค
 8. ให้ความปลอดภัยในการทำงาน มีแผนงานและรายงานผลการดำเนินงานของเจ้าหน้าที่ความปลอดภัย
 9. จัดให้มีคณะกรรมการความปลอดภัย และคณะกรรมการสวัสดิการ
5. มีความรับผิดชอบต่อผู้บริโภค บริษัทปรับปรุงผลิตภัณฑ์และภาชนะบรรจุหีบห่ออย่างเหมาะสมสม่ำเสมอโดยคำนึงถึงความสะอาด ปลอดภัย ใส่ใจกำลังซื้อของคนในสังคมโดยให้ความร่วมมือกับกรมการค้าภายในในการกำหนดราคาสินค้าอย่างยุติธรรม
6. มีความรับผิดชอบต่อสิ่งแวดล้อม บริษัทให้ความร่วมมือในเรื่องความเป็นมิตรกับสิ่งแวดล้อม มีคณะกรรมการสิ่งแวดล้อมทำหน้าที่รับผิดชอบดูแลสภาพแวดล้อมทั้งภายในและชุมชนภายนอกองค์กร ปฏิบัติตามกฎหมายระเบียบที่เกี่ยวข้องกับสังคมและสิ่งแวดล้อมเป็นอย่างดี มีการตรวจสอบและทำรายงานไว้อย่างสม่ำเสมอและต่อเนื่อง
7. ให้การร่วมมือพัฒนาชุมชนและสังคม การลงทุนเพื่อสังคมเป็นหนึ่งในนโยบายของบริษัทเพื่อนำไปสู่เป้าหมายหลักคือเติบโตอย่างยั่งยืน บริษัทให้ความร่วมมือกับสังคมในเรื่อง การสนับสนุนแรงงานที่ว่างงานในเขตชุมชนใกล้เคียงบริษัทให้เข้ามาร่วมทำงานตามความสามารถ ช่วยปรับภูมิทัศน์ตามแนวรั้วด้านนอกโรงงานและถนนสาธารณะให้สะอาดและสะดวกขึ้นรวมถึงกิจกรรมเทิดทูนสถาบันพระมหากษัตริย์, การทำนุบำรุงศาสนา ร่วมสร้างสิ่งปลูกสร้างให้วัดในชุมชน และการช่วยบรรเทาสาธารณภัย เป็นต้น

รายงานการดำเนินกิจกรรมที่แสดงถึงความรับผิดชอบต่อสังคมและสิ่งแวดล้อม Corporate Social Responsibility (CSR) ปี 2567



► การจัดการด้านการกำกับดูแลกิจการ

• คณะกรรมการบริษัทได้จัดทำนโยบายกำกับดูแลกิจการ ซึ่ง กรรมการ ผู้บริหาร และพนักงานของบริษัทใช้เป็นแนวทางในการทำงาน และมีการทบทวนนโยบายและแนวปฏิบัติเป็นประจำทุกปีครอบคลุมทั้ง 5 หมวด คือ

1. สิทธิของผู้ถือหุ้น
2. การปฏิบัติต่อผู้ถือหุ้นโดยเท่าเทียมกัน
3. บทบาทหน้าที่ของผู้มีส่วนได้ส่วนเสีย
4. การเปิดเผยข้อมูลและความโปร่งใส
5. ความรับผิดชอบของคณะกรรมการบริษัท

► การจัดการด้านห่วงโซ่คุณค่าของธุรกิจ (Value Chain)

ผู้มีส่วนได้เสีย	การปฏิบัติตามนโยบายที่กำหนด
1. ผู้ถือหุ้น AGM Checklist ปี2567 = 96 คะแนน	<ul style="list-style-type: none"> - บริษัทมุ่งมั่นดำเนินธุรกิจให้มีผลการดำเนินงานที่ดี เติบโตอย่างมั่นคง มีความสามารถในการแข่งขัน เพื่อให้ผลตอบแทนที่ดีแก่ผู้ถือหุ้นในระยะยาว - เปิดเผยข้อมูลให้ทราบอย่างเหมาะสม โปร่งใส เป็นธรรม และทันเวลา - บริษัทส่งเสริมและอำนวยความสะดวกให้ผู้ถือหุ้นทุกราย รวมถึงผู้ถือหุ้นประเภทนักลงทุนสถาบันเข้าร่วมประชุมอย่างเท่าเทียมกัน
2. พนักงาน	<ul style="list-style-type: none"> - บริษัทตระหนักว่าพนักงานเป็นทรัพยากรที่มีคุณค่า - ประกาศเป้าหมายของกิจการให้ทราบอย่างชัดเจน - ปรับปรุงนโยบายเงินเดือน สวัสดิการ สุขอนามัย และอื่นๆ ให้เป็นปัจจุบันเทียบกับบริษัทในระดับเดียวกัน - ทำแผนฝึกอบรมที่เหมาะสมกับพนักงานแต่ละระดับให้ได้พัฒนาความรู้และความสามารถอย่างต่อเนื่อง - ส่งเสริมสนับสนุนกิจกรรมของคณะกรรมการสวัสดิการลูกจ้าง คณะกรรมการความปลอดภัยอาชีวอนามัยและสิ่งแวดล้อม รวมถึงปรับปรุงระบบป้องกันภัยภายในสถานที่ทำงานให้ทันสมัย - รับฟังความคิดเห็นและเปิดโอกาสให้พนักงานแจ้งหรือสอบถามต่อฝ่ายบริหารในเรื่องต่างๆ ได้อย่างเปิดเผยโดยช่องทางผ่าน คณะกรรมการลูกจ้าง และหรือโทรแจ้งฝ่ายบุคคลโดยตรง - จัดกิจกรรมประจำปี เช่น การจัดงานเลี้ยงปีใหม่ การตรวจสุขภาพ เป็นต้น - ดูแลพนักงานงานอย่างเสมอภาคทั้งคนไทยและคนต่างด้าว ไม่เลือกปฏิบัติ และไม่ได้กระทำการใดๆ ที่ละเมิดสิทธิมนุษยชนของพนักงาน และให้ความรู้เรื่องสิทธิมนุษยชนแก่พนักงาน
3. ลูกค้า	<ul style="list-style-type: none"> - บริษัทปฏิบัติต่อลูกค้าโดยเน้นให้ได้รับความพึงพอใจสูงสุดเสมอมา - ขายสินค้าที่มีคุณภาพได้มาตรฐาน เอาใจใส่ให้บริการที่ดีทั้งก่อนและหลังการขาย - รับผิดชอบปัญหาข้อร้องเรียนและขอชดเชยแก้ไขโดยเร็วที่สุด - ให้ความสำคัญในการรักษาความลับของลูกค้า รวมถึงเปิดโอกาสให้ลูกค้าได้แสดงความคิดเห็นและรับฟัง
4. คู่ค้า	<ul style="list-style-type: none"> - บริษัทยึดหลักการซื้อสินค้าและบริการเป็นไปตามเงื่อนไขทางการค้า - ปฏิบัติตัวตรงตามสัญญาข้อตกลง - หลีกเลี่ยงวิธีการไม่สุจริต เลือกคู่ค้าที่มีความมั่นคง น่าเชื่อถือ มีคุณธรรม และช่วยเหลือเกื้อกูลกัน
5. เจ้าหนี้	<ul style="list-style-type: none"> - บริษัทรักษาคำมั่นสัญญาและปฏิบัติตามเงื่อนไขข้อกำหนดของสัญญาอย่างเคร่งครัด - ปฏิบัติต่อเจ้าหนี้อย่างเสมอภาค เป็นธรรม โปร่งใส ทั้งเจ้าหนี้ทางธุรกิจ เจ้าหนี้สถาบันการเงิน - ไม่ใช่วิธีการที่ไม่สุจริต ปกปิดข้อมูลหรือขอเท็จจริงอันจะทำให้เจ้าหนี้เกิดความเสียหาย - บริษัทยินดีเข้าร่วมกิจกรรม/โครงการต่างๆ ของเจ้าหนี้เพื่อสร้างความสัมพันธ์ที่ดี - หลีกเลี่ยงสถานการณ์ที่อาจก่อให้เกิดความขัดแย้งทางผลประโยชน์

ผู้มีส่วนได้เสีย	การปฏิบัติตามนโยบายที่กำหนด
6. คู่แข่ง	- บริษัทถือหลักคุณธรรมที่ดีในการแข่งขัน ไม่กลั่นแกล้งทำลาย ไม่ละเมิดทรัพย์สินทางปัญญา - ไม่แสวงหาความลับหรือให้ร้ายคู่แข่งด้วยวิธีการไม่สุจริต
7. สังคมและส่วนรวม	- บริษัทดำเนินธุรกิจอย่างมีคุณธรรมต่อผู้มีส่วนเกี่ยวข้องทุกฝ่าย - สนับสนุนกิจกรรมเสริมสร้างประโยชน์สุขแก่สังคมส่วนรวมและสิ่งแวดล้อม ทั้งในสถานประกอบการ ชุมชน และบริเวณใกล้เคียง - ดูแลให้กระบวนการผลิตสินค้ามีมาตรฐานปลอดภัยจากมลพิษ รับผิดชอบต่อสิ่งแวดล้อมและรับผิดชอบต่อสังคม - ให้ความร่วมมือกับหน่วยงานหรือชุมชนในการบรรเทาอุทกภัยและสาธารณภัยตามความเหมาะสม - ส่งเสริมอบรมแนะนำให้พนักงานมีส่วนร่วมในการปฏิบัติตนเป็นพลเมืองดีทำประโยชน์ให้กับชุมชนและสังคม
8. สิ่งแวดล้อม	- บริษัทให้ความร่วมมือในเรื่องความเป็นมิตรกับสิ่งแวดล้อม มีคณะกรรมการสิ่งแวดล้อมทำหน้าที่รับผิดชอบดูแลสภาพแวดล้อมทั้งภายในและชุมชนภายนอกองค์กร - ปฏิบัติตามกฎหมายระเบียบที่เกี่ยวข้องกับสังคมและสิ่งแวดล้อมเป็นอย่างดีและสม่ำเสมอทุกปี เช่น จัดจ้างหน่วยงานภายนอกทำการตรวจวัดอากาศ, ตรวจคุณภาพสิ่งแวดล้อม, ตรวจคุณภาพระบบบำบัดอากาศ, กำจัดของเสียวัสดุเหลือใช้ในการผลิตอย่างถูกวิธี, และที่ตรวจวัดเองอย่างสม่ำเสมอคือ การตรวจสอบน้ำทิ้ง, ปรับปรุงสถานที่ฝังโรงงานระบบระบายน้ำ สารเคมี ระบบบำบัดน้ำเสีย ให้มีประสิทธิภาพและวิเคราะห์แก้ปัญหาถ้ามีแหล่งกำเนิดมลพิษ และเพิ่มเติมการวิเคราะห์แหล่งกำเนิดก๊าซเรือนกระจก และแนวทางในการลดจำนวน - บริษัทชี้แจงอบรมให้ทุกหน่วยงานตระหนักถึงความสำคัญของการใช้ทรัพยากรอย่างมีประสิทธิภาพ ควบคู่ไปกับการผลิตสินค้าที่ต้องรักษาคุณภาพให้ได้มาตรฐานอยู่เสมอ
9. ผู้สอบบัญชี	- บริษัทเปิดเผยข้อมูลที่โปร่งใส ชัดเจน และถูกต้อง อำนวยความสะดวกเพื่อการตรวจสอบที่รวดเร็วและมีประสิทธิภาพ - รับฟังข้อเสนอแนะและปฏิบัติตามให้ถูกต้องตามหลักการบัญชี - ดูแลเรื่องการกำหนดค่าตอบแทนที่เหมาะสมเป็นธรรม

▶ จรรยาบรรณธุรกิจ

บริษัทฯ ได้เผยแพร่นโยบายการกำกับดูแลกิจการที่ดีที่มุ่งเน้นให้กรรมการ ผู้บริหาร และพนักงานทุกคน ถือปฏิบัติเป็นสาระสำคัญในการทำงาน ซึ่งได้จัดให้มีคู่มือจรรยาบรรณธุรกิจ ซึ่ง จะประกอบด้วยหัวข้อหลักๆ ดังนี้

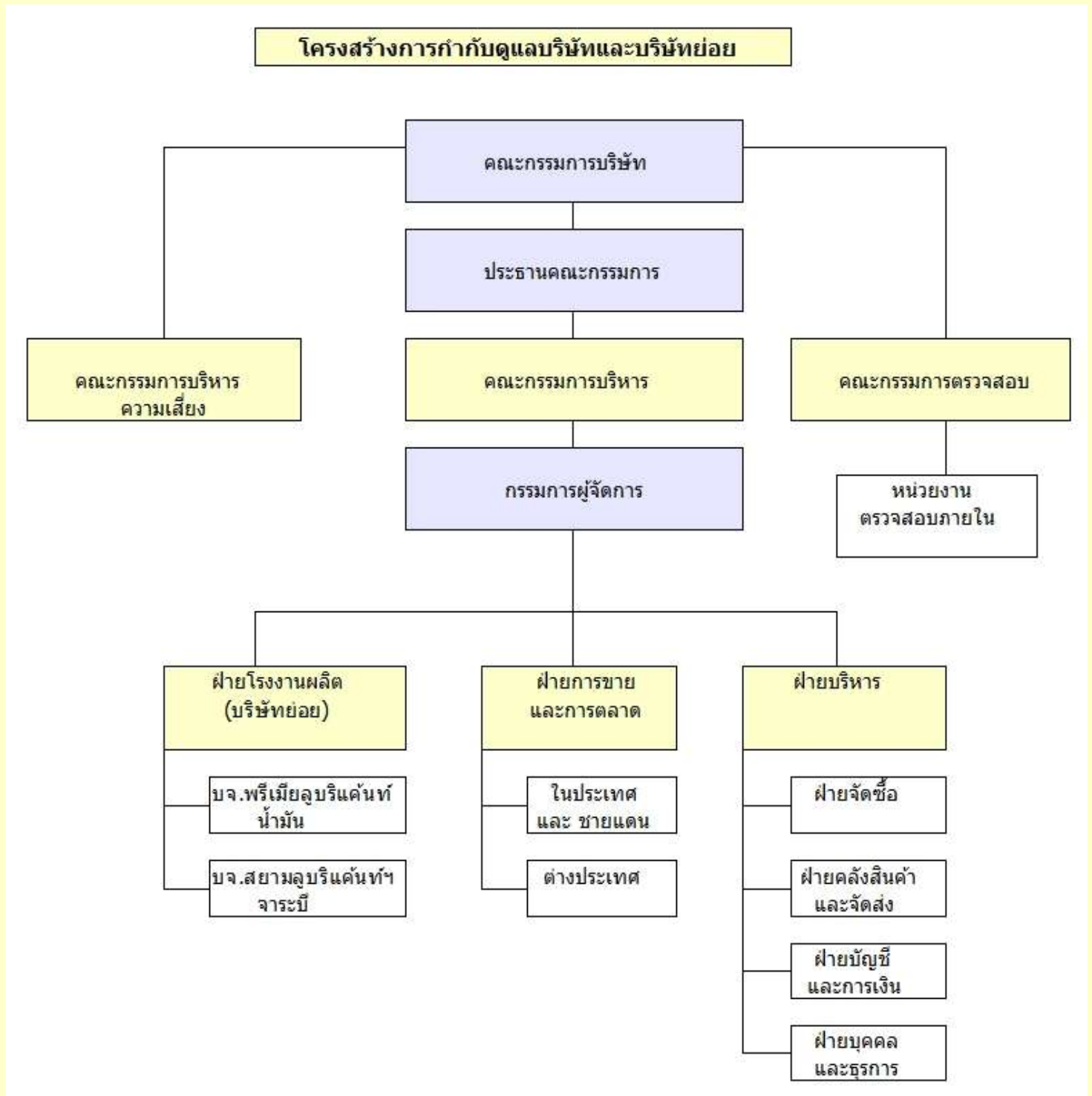
1. ความรับผิดชอบต่อข้อกำหนดและกฎหมายที่เกี่ยวข้อง
2. ความรับผิดชอบต่อผู้มีส่วนได้เสีย
3. ความรับผิดชอบต่ออาชีวอนามัย และความปลอดภัย
4. ความรับผิดชอบต่อแรงงาน และสิทธิมนุษยชน
5. ความซื่อสัตย์ทางผลประโยชน์
6. การป้องกันการทุจริตและคอร์รัปชัน
7. การควบคุมภายในและการตรวจสอบภายใน
8. การกำกับดูแลการปฏิบัติตามจรรยาบรรณธุรกิจ
9. การรับข้อร้องเรียนจากการไม่ปฏิบัติตามจรรยาบรรณธุรกิจ
10. บทลงโทษ หากก่อให้เกิดความเสียหายต่อผู้มีส่วนได้เสีย

ในปี 2567 ที่ผ่านมา ไม่มีกรณีฝ่าฝืนและกระทำผิดจริยธรรมและจรรยาบรรณธุรกิจของบริษัท แต่อย่างใด

● การเปลี่ยนแปลงและพัฒนาการที่สำคัญของนโยบายแนวปฏิบัติและระบบการกำกับดูแลกิจการในรอบปี2567

เรื่อง	การปฏิบัติตามหลักการกำกับดูแลกิจการที่ดี
• สิ่งแวดล้อม	บริษัทฯปรับปรุงกระบวนการผลิต เครื่องจักร เครื่องมือ ให้มีประสิทธิภาพลดการสูญเสียพลังงานโดยเปล่าประโยชน์ ของเสียที่เกิดจากกระบวนการผลิตมีระบบจัดการ Recycle ให้ใช้ประโยชน์ภายในโรงงานได้ ให้ความสำคัญกับการใช้บรรจุภัณฑ์ที่เป็นมิตรต่อสิ่งแวดล้อมโดยใช้วัสดุที่สามารถรีไซเคิลได้ และวิเคราะห์ข้อมูลเกี่ยวกับปริมาณก๊าซเรือนกระจกภายในองค์กรอย่างต่อเนื่องทุกปี
• การใช้พลังงานไฟฟ้า	มีเป้าหมายการใช้ไฟฟ้าอย่างคุ้มค่า กำหนดแผนเปิดใช้เครื่องจักรให้สอดคล้องกับแผนการผลิตที่กำหนดไว้ล่วงหน้าดูแลติดตามหน่วยการใช้ไฟฟ้าต่อเดือนเทียบกับผลผลิตที่ได้รับ และเปรียบเทียบกับปีที่ผ่านมา วิเคราะห์สาเหตุและปรับปรุงการทำงานให้ดีขึ้นมีประสิทธิภาพขึ้น รวมถึงทำแผนดูแลซ่อมแซมเครื่องจักรให้พร้อมใช้เพื่อลดปัญหาเครื่องจักรเสียระหว่างการผลิตต่อหยุดซ่อมทำให้สูญเสียพลังงานระหว่างทดลองเครื่องโดยเปล่าประโยชน์
• ของเสีย	มีเป้าหมายลดการเกิดของเสีย โดยปรับปรุง ปรับเปลี่ยนเครื่องมือให้มีประสิทธิภาพ พนักงานเอาใจใส่ผลงานที่ได้ รับและ การบริหารจัดการแยกของเสียให้เป็นระบบอย่างชัดเจน เช่นของเสียที่นำกลับไปใช้ได้ ของเสียที่ขายได้ และของเสียที่ต้องทำลาย
• ชุมชน สังคม	เน้นเรื่องสิทธิมนุษยชนในการทำธุรกิจ ใช้แรงงานถูกต้องตามกฎหมายและเป็นธรรม เปิดโอกาสให้มีช่องทางแจ้งเบาะแสและข้อร้องเรียน วิเคราะห์และแก้ปัญหา ร่วมกับชุมชนอย่างเร่งด่วน ร่วมมือในการปฏิบัติตามแนวทางกับชุมชนที่บริษัทตั้งอยู่ รวมถึงดูแลพนักงานของบริษัทฯ เรื่องการอบรมพัฒนาศักยภาพ ด้านสุขอนามัยและความปลอดภัยในการทำงานอย่างสม่ำเสมอ
• ความปลอดภัย	มุ่งเน้น Zero accident ลดการใช้คนทำงานในจุดที่เสี่ยง และติดตั้งระบบ Automation เสริมแทน
• ความเสี่ยง	ทบทวนความเสี่ยงสำคัญ เช่น ความเสี่ยงด้านกลยุทธ์ , ความเสี่ยงด้านปฏิบัติการ การจัดการข้อมูลด้านเทคโนโลยีสารสนเทศ, ความเสี่ยงการบริหารจัดการทางการเงิน และความเสี่ยงการปฏิบัติตามกฎระเบียบข้อบังคับของหน่วยงานต่างๆ เพื่อให้มั่นใจว่าการบริหารความเสี่ยงมีประสิทธิภาพและตอบสนองต่อการเปลี่ยนแปลงทันเวลาและอยู่ในระดับที่ยอมรับได้ โดยมีคณะกรรมการบริหารความเสี่ยงกำกับดูแล ติดตาม สอบทาน และให้คำแนะนำ เพื่อให้มั่นใจว่า การบริหารความเสี่ยงมีประสิทธิภาพและสอดคล้องกับนโยบายการบริหารความเสี่ยง ทุกไตรมาส

• โครงสร้างการกำกับดูแลกิจการ



- องค์ประกอบของคณะกรรมการบริษัท

คณะกรรมการ	จำนวนรวม	ประกอบด้วย	
		กรรมการ	กรรมการอิสระ
1. คณะกรรมการบริษัท	10 ท่าน	6 ท่าน 60%	4 ท่าน 40% มากกว่า 1 ใน 3
2. คณะกรรมการบริหาร	6 ท่าน	6 ท่าน	-
3. คณะกรรมการตรวจสอบ	3 ท่าน	-	3 ท่าน
4. คณะกรรมการบริหารความเสี่ยง	4 ท่าน	3 ท่าน	1 ท่าน

- คุณสมบัติของกรรมการอิสระและกรรมการตรวจสอบ

มีคุณสมบัติตามข้อกำหนดขั้นต่ำของก.ล.ด.และตลาดหลักทรัพย์แห่งประเทศไทยในเรื่องการถือหุ้นของบริษัทฯ คือกรรมการอิสระของบริษัทฯต้องถือหุ้นในบริษัทฯไม่เกินร้อยละ 1 ของจำนวนหุ้นที่มีสิทธิออกเสียงทั้งหมด

- การดำรงตำแหน่งในบริษัท บริษัทย่อย และ บริษัทที่เกี่ยวข้อง

ประเภท ชื่อกรรมการ	บริษัท บมจ.สยามภัณท์ฯ	บริษัทย่อย บจ.สยามแบคฯ	บริษัทย่อย บจ.สยามลูบฯ	บริษัทย่อย บจ.พรีเมียฯ	บริษัทเกี่ยวข้อง โรจน์ไพศาล
นางอรศรี ทิพนบุญทอง	กรรมการบริหาร	กรรมการบริหาร	กรรมการบริหาร	กรรมการผู้จัดการ	หุ้นส่วนผู้จัดการ
นายอดิศร ไรจตระการ	กรรมการผู้จัดการ	กรรมการผู้จัดการ	กรรมการผู้จัดการ	กรรมการบริหาร	หุ้นส่วน
นส.ดุษฎี ไรจตระการ	กรรมการบริหาร	กรรมการบริหาร	กรรมการบริหาร	กรรมการบริหาร	หุ้นส่วน
นส.ปรางศิริ ทิพนบุญทอง	กรรมการบริหาร	กรรมการบริหาร	กรรมการบริหาร	กรรมการบริหาร	-
นายทักษศิษฐ์ จิตติวานิชย์	กรรมการบริหาร	-	-	-	-
นายสืบสกุล ไรจตระการ	กรรมการบริหาร	กรรมการบริหาร	กรรมการบริหาร	กรรมการบริหาร	-

● คณะกรรมการชุดย่อย

1) คณะกรรมการบริหาร 6 ท่าน

1. นายอดิสร	โรจตระกูล	ประธานคณะกรรมการบริหาร
2. นางอรศรี	ทิพบุญทอง	รองประธานคณะกรรมการบริหาร กรรมการบริหารด้านบัญชีและการเงิน ฯลฯ
3. นางสาวดุษฎี	โรจตระกูล	รองประธานคณะกรรมการบริหาร กรรมการผู้จัดการ กรรมการบริหารด้านการตลาด และการผลิต
4. นายทักษศิษฐ์	จิตติวานิชย์	กรรมการบริหาร
5. นางสาวปรางศิริ	ทิพบุญทอง	กรรมการบริหารด้านการตลาดต่างประเทศ
6. นายสืบสกุล	โรจตระกูล	กรรมการบริหารด้านการตลาดต่างประเทศ

2) คณะกรรมการตรวจสอบ 3 ท่าน

คณะกรรมการตรวจสอบประกอบด้วยกรรมการอิสระ จำนวน 3 ท่าน ดังนี้

1. นายอำพล	โหดระกิตย	ประธานคณะกรรมการตรวจสอบ / กรรมการอิสระ มีความรู้และประสบการณ์ในการสอบทานงบการเงิน ท่านเคยมีตำแหน่งหน้าที่เป็น ผู้จัดการฝ่ายการเงินและบริหาร บจก.พีคิวเคมิคอล ประเทศไทย ท่านสามารถทำหน้าที่ในการสอบทานความน่าเชื่อถือของงบการเงินได้
2. นายไพรินทร์	วงษ์วันทนี	กรรมการตรวจสอบ / กรรมการอิสระ มีความรู้และประสบการณ์ในการสอบทานงบการเงิน ท่านเคยดำรงตำแหน่ง สรรพากรภาค 4 กรมสรรพากร ท่านสามารถทำหน้าที่ในการสอบทานความน่าเชื่อถือของงบการเงินได้
3. นายสมิต	หรรษา	กรรมการตรวจสอบ / กรรมการอิสระ มีความรู้และประสบการณ์เกี่ยวกับผลิตภัณฑ์น้ำมันหล่อลื่นและ จาระบี ท่านเคยดำรงตำแหน่ง ฝ่ายบริหาร บริษัท เอสโซ่แอสตัน ดาร์ตประเทศไทย จำกัด

3) คณะกรรมการบริหารความเสี่ยง 4 ท่าน

คณะกรรมการบริหารความเสี่ยงมีจำนวน 4 ท่าน ประกอบด้วย

1. นายชัยวัฒน์	ดำรงคัมภักกุล	ประธานคณะกรรมการบริหารความเสี่ยง
2. นายอดิสร	โรจตระกูล	กรรมการบริหารความเสี่ยง
3. นางอรศรี	ทิพบุญทอง	กรรมการบริหารความเสี่ยง
4. นางสาวดุษฎี	โรจตระกูล	กรรมการบริหารความเสี่ยง

- **ผู้บริหาร**

- ผู้บริหารระดับสูงมีจำนวน 5 ท่าน ประกอบด้วย**

1. นายอดิศร โรจตระกูล ประธานผู้บริหาร
ผู้ช่วยกรรมการผู้จัดการการชาย-การตลาดต่างประเทศ
2. นางสาวดุษฎี โรจตระกูล กรรมการผู้จัดการ
ผู้ช่วยกรรมการผู้จัดการการชาย-การตลาดในประเทศ /
ชายแดน
3. นางอรศรี ทิพยบุญทอง ผู้ช่วยกรรมการผู้จัดการสายบริหาร
ผู้รับผิดชอบสูงสุดในสายงานบัญชีและการเงิน (CFO)
รักษาการผู้จัดการฝ่ายจัดซื้อ และ บุคคลและธุรการ
4. นางสาวปรางศิริ ทิพยบุญทอง ผู้ช่วยผู้จัดการฝ่ายขายต่างประเทศ น้ำมันและจาระบี
5. นายสืบสกุล โรจตระกูล ผู้ช่วยผู้จัดการฝ่ายขายต่างประเทศ จาระบี

การดำรงตำแหน่งผู้บริหาร ในบริษัท บริษัทย่อย และ บริษัทที่เกี่ยวข้อง

ชื่อผู้บริหาร	บริษัท บมจ.สยามภัณฑ์ฯ	บริษัทย่อย บจ.สยามแบดฯ	บริษัทย่อย บจ.สยามลูบฯ	บริษัทย่อย บจ.พรีเมียฯ	บริษัทเกี่ยวข้อง โรจน์ไพศาล
นายอดิศร โรจตระกูล	ประธานผู้บริหาร	กรรมการผู้จัดการ	ผู้ช่วยกรรมการผู้ จัดการ	ผู้ช่วยกรรมการผู้จัดการ	หุ้นส่วน
นส.ดุษฎี โรจตระกูล	กรรมการผู้จัดการ	ผู้ช่วยกรรมการผู้ จัดการ	กรรมการผู้จัดการ	ผู้ช่วยกรรมการผู้จัดการ	หุ้นส่วน
นางอรศรี ทิพยบุญทอง	ผู้ช่วยกรรมการผู้ จัดการ	ผู้ช่วยกรรมการผู้ จัดการ	ผู้ช่วยกรรมการผู้ จัดการ	กรรมการผู้จัดการ	หุ้นส่วนผู้จัดการ
นส.ปรางศิริ ทิพยบุญทอง	ผู้ช่วยผลก.ฝ่ายขาย ต่างประเทศ	ผู้ช่วยผลก.ฝ่ายการ บริหารทั่วไป	ผู้ช่วยผลก.ฝ่ายการ ตลาดต่างประเทศ	ผู้ช่วยผลก.ฝ่ายการ ตลาดต่างประเทศ	-
นายสืบสกุล โรจตระกูล	ผู้ช่วยผลก.ฝ่ายขาย ต่างประเทศ	ผู้ช่วยผลก.ฝ่ายการ บริหารทั่วไป	ผู้ช่วยผลก.ฝ่ายการ ตลาดต่างประเทศ	ผู้ช่วยผลก.ฝ่ายการ บริหารทั่วไป	-

● พนักงาน

1) บริษัทและบริษัทย่อย มีผู้บริหารและพนักงาน ดังนี้

บุคลากร (คน)	สยามภัณฑ์		สยามลูปฯ		สยามแบดฯ		พรีเมียมลูปฯ		รวม	
	2567	2566	2567	2566	2567	2566	2567	2566	2567	2566
ฝ่ายขายและบริหาร	170	176	45	47	1	1	39	34	255	258
ฝ่ายโรงงานผลิตสินค้า	-	-	92	101	-	-	138	189	230	290
รวมจำนวนคน	170	176	137	148	1	1	177	223	485	548
ผลตอบแทน (ล้านบาท)										
- ที่เป็นตัวเงิน	176.21	215.22	47.79	49.32	2.53	29.50	71.98	77.00	298.50	371.04
- สวัสดิการ การอบรม ฯ	3.68	5.16	2.87	3.35	0.01	0.49	3.66	4.17	10.22	13.17
ผลตอบแทนรวม	179.89	220.38	50.66	52.67	2.54	29.99	75.64	81.17	308.72	384.21
ประมาณการสำรองผลประโยชน์พนักงาน	52.79	68.14	8.19	8.30	2.81	4.99	10.01	13.84	73.81	95.28

2) ลักษณะค่าตอบแทน

1. ค่าตอบแทนที่เป็นตัวเงินได้แก่ เงินเดือน ค่าแรง ค่าคอมมิชชั่น เบี้ยเลี้ยง เบี้ยขยัน ค่าล่วงเวลา ค่ากะ ค่าเดินทางที่เกี่ยวข้องกับการดำเนินธุรกิจ เงินกลางปี เงินโบนัส เงินช่วยเหลือเมื่อชราภาพและเงินชดเชยเมื่อเกษียณอายุ
2. ค่าตอบแทนอื่น เช่น สิทธิในวันลาป่วย ลาพักผ่อน ลาบวช ลาคลอด วันหยุดตามประเพณี การรักษาพยาบาลกรณีอุบัติเหตุและฉุกเฉิน ชุดเครื่องแบบ อุปกรณ์เพื่อความปลอดภัย รถรับส่งพนักงาน ห้องพยาบาล การจัดทำประกันชีวิตให้กับผู้บริหารและพนักงานตามระดับความเสี่ยงของการปฏิบัติงาน สนับสนุนค่าใช้จ่ายการฝึกอบรมสัมมนาทั้งภายในและภายนอกองค์กร เป็นต้น

3) นโยบายในการพัฒนาพนักงานของบริษัทและบริษัทย่อย

1. บริษัทตระหนักถึงความสำคัญในการเรียนรู้และการพัฒนาบุคลากร เพราะเชื่อว่าบุคลากรที่มีความรู้ความสามารถมีความสำคัญอย่างยิ่งที่จะนำพาบริษัทให้บรรลุเป้าหมายในการดำเนินธุรกิจและสร้างความพึงพอใจให้กับลูกค้า ผู้ถือหุ้นและผู้มีส่วนได้เสียทุกระดับ
2. บริษัทจัดให้มีการอบรมแก่พนักงานทุกระดับ ทุกแผนก เป็นประจำอย่างสม่ำเสมอทุกปี โดยกำหนดเป็นให้มีการจัดทำแผนฝึกอบรม เลือกรหัสอบรมที่เป็นประโยชน์ต่อพนักงานและองค์กร และนำเสนอของบประมาณจากฝ่ายบริหารเป็นประจำทุกเดือน ธันวาคมของปี กำหนดเป้าหมายให้ผู้จัดการแต่ละแผนกจัดทำ Succession Plan , Training Plan และ Jobs Rotation Plan และมีคณะทำงานบริหารความเสี่ยงตรวจติดตามการปฏิบัติตามแผนอย่างสม่ำเสมอ
3. บริษัทมีนโยบายจูงใจพนักงานในตำแหน่งที่มีความสำคัญโดยเพิ่มค่าตอบแทนเช่น เงินพิเศษ ค่าตำแหน่งให้เหมาะสมเพื่อลด Turnover rate ของพนักงาน

4) การเปลี่ยนแปลงและข้อพิพาทด้านแรงงานที่สำคัญ

- ไม่มี -

● งานนักลงทุนสัมพันธ์

บริษัท เปิดเผยข้อมูลตามข้อกำหนดของสำนักงานคณะกรรมการกำกับหลักทรัพย์และตลาดหลักทรัพย์ และตลาดหลักทรัพย์แห่งประเทศไทย โดยมีเลขานุการบริษัทรับผิดชอบว่าได้ทำถูกต้อง ครบถ้วน ทันเหตุการณ์แก่ผู้ถือหุ้น นักลงทุนรายย่อย และผู้สนใจทุกระดับ อย่างเท่าเทียมและเป็นธรรม เปิดโอกาสให้มีการนัดพบปะผู้บริหาร การตอบคำถามทางโทรศัพท์ หรืออีเมล การเผยแพร่ผ่านสื่อ และการเปิดเผยข้อมูลสารสนเทศต่างๆ ตามเหตุการณ์ ตามรอบระยะเวลาบัญชี นำเสนอผลการดำเนินงาน คำอธิบายและการวิเคราะห์ของฝ่ายจัดการประจำไตรมาส กรณีรายได้/กำไรสุทธิต่างจากงวดเดียวกันของปีที่ผ่านมาร้อยละ 20 ผ่านระบบสื่อสารของตลาดหลักทรัพย์แห่งประเทศไทยและเผยแพร่บนเว็บไซต์ของ บริษัทฯ ที่ http://www.sampangroup.com/th/investor_relation เพื่อให้สาธารณชนได้รับรู้ข้อมูลอย่างเท่าเทียมกัน กรณีที่ผู้ถือหุ้น นักลงทุน หรือผู้สนใจ มีข้อสงสัยหรือต้องการนัดหมายเข้าพบผู้บริหารและเยี่ยมชมกิจการ สามารถติดต่อเลขานุการบริษัทได้ที่ โทรศัพท์: 0-2975-2788 ต่อ 305 โทรสาร: 0-2975-2789 หรือ อีเมล : suthirat.spg@gmail.com

● ผลการดำเนินงานสำคัญด้านการกำกับดูแลกิจการปี2567

● กรรมการอิสระทั้ง 4 ท่าน ไม่มีความสัมพันธ์ทางธุรกิจหรือการให้บริการทางวิชาชีพ แต่ทั้ง 4 ท่านมีวาระการดำรงตำแหน่งของกรรมการอิสระเกิน 9 ปี

● มีการแต่งตั้งกรรมการใหม่แทนกรรมการเดิมที่ได้ลาออกจากตำแหน่ง กรรมการใหม่มีคุณสมบัติเป็นไปตามการสรรหาและได้รับอนุมัติจากที่ประชุมคณะกรรมการบริษัท

● คณะกรรมการทั้ง 3 ชุด ประเมินตนเองทั้งคณะตามหัวข้อหลัก ดังนี้

1. โครงสร้างของคณะกรรมการ
2. คุณสมบัติของคณะกรรมการแต่ละชุด ความรู้ ความสามารถ ประสบการณ์ ความเหมาะสม กับธุรกิจของบริษัท
3. บทบาท หน้าที่และความรับผิดชอบของคณะกรรมการแต่ละชุดตามกฎหมาย
4. การให้ความสำคัญต่อการกำหนด นโยบาย วิสัยทัศน์ กลยุทธ์ในการดำเนินธุรกิจ
5. ได้ปฏิบัติหน้าที่ครบถ้วนตามหลักการ คือตามกฎหมาย (Fiduciary Duties), ด้วยความระมัดระวัง (Duty of Care), ด้วยความซื่อสัตย์สุจริต (Duty of Loyalty) และ ด้วยความรับผิดชอบ (Accountable)
6. การดูแลไม่ให้เกิดความขัดแย้งทางผลประโยชน์
7. การทบทวนนโยบายการกำกับดูแลกิจการที่ดีและการนำไปปฏิบัติจริง
8. การทบทวนจริยธรรมจรรยาบรรณธุรกิจและการปฏิบัติที่ไม่ขัดแย้ง
9. การให้ความร่วมมือไม่ปฏิบัติและต่อต้านการทุจริตคอร์รัปชัน
10. การประเมินผลและกำหนดค่าตอบแทนให้ผู้บริหารระดับสูง
11. การประชุมคณะกรรมการ การกำหนดวาระประชุม ความพร้อมเอกสารประกอบการประชุม การเข้าร่วมประชุมของกรรมการแต่ละท่าน ความมีส่วนร่วมและความสม่ำเสมอ
12. การพัฒนาความรู้ของกรรมการและเลขานุการบริษัท
13. ทบทวนแผนการพัฒนาผู้บริหารและพนักงานในบริษัทและบริษัทย่อย
14. การวางแผนสืบทอดตำแหน่งผู้บริหารระดับสูง
15. การดำรงตำแหน่งของกรรมการในบริษัทจดทะเบียนและบริษัททั่วไปอื่น

สรุป มีผลการปฏิบัติได้เหมาะสม 11 ข้อ จาก 15 ข้อ เท่ากับร้อยละ 73.33

● การป้องกันความขัดแย้งทางผลประโยชน์

กรรมการ ผู้บริหาร และพนักงานของบริษัท ไม่มีการทำรายการที่เกี่ยวข้องกับตนเองที่อาจก่อให้เกิดความขัดแย้งทางผลประโยชน์กับบริษัท และบริษัทจัดให้มีการทำรายการที่เกี่ยวข้อง ดังนี้

<p>1. การเปิดเผยรายการที่อาจมีความขัดแย้งทางผลประโยชน์ และรายการระหว่างกัน</p>	<p>บริษัทกำหนดให้มีการเปิดเผยรายการที่มีสาระสำคัญ โดยแสดงรายละเอียดบุคคลที่อาจมีความขัดแย้งทางผลประโยชน์ ความสัมพันธ์ลักษณะของรายการ เงื่อนไข นโยบายราคา และมูลค่าของรายการ เหตุผลความจำเป็น และความเห็นของคณะกรรมการตรวจสอบ และ/หรือ คณะกรรมการบริษัท โดยมีหัวข้อ รายการระหว่างกัน แสดงไว้ในรายงาน 56-1 และรายงานประจำปี ทุกปี</p>
<p>2. การจัดทำรายงานการถือหลักทรัพย์ของกรรมการและผู้บริหาร</p>	<p>บริษัทฯ มีนโยบายให้กรรมการและผู้บริหารของบริษัทฯ รายงานการเปลี่ยนแปลงการถือครองหลักทรัพย์ของบริษัทฯ ซึ่งรวมถึงการเปลี่ยนแปลงการถือครองหลักทรัพย์ของคู่สมรสและบุตรที่ยังไม่บรรลุนิติภาวะของบุคคลดังกล่าว (ถ้ามี) ต่อที่ประชุมคณะกรรมการบริษัทเป็นรายไตรมาส โดยให้นำส่งสำเนาแบบรายงานการเปลี่ยนแปลงการถือหลักทรัพย์และสัญญาซื้อขายล่วงหน้า (แบบ 59) ถ้ามี ให้แก่เลขานุการบริษัทเพื่อรวบรวมและนำเสนอต่อที่ประชุมคณะกรรมการบริษัท</p>
<p>3. การจัดทำรายงานการมีส่วนได้เสียของกรรมการและผู้บริหาร</p>	<p>บริษัทกำหนดให้กรรมการและผู้บริหาร ดำเนินการตามมาตรา 89 แห่งพระราชบัญญัติหลักทรัพย์และตลาดหลักทรัพย์ฯ คือ ต้องจัดทำและส่งแบบรายงานการมีส่วนได้เสียเพื่อรายงานให้บริษัททราบถึงการมีส่วนได้เสียของตนหรือของบุคคลที่มีความเกี่ยวข้อง ซึ่งเป็นส่วนได้เสียที่เกี่ยวข้องกับการบริหารกิจการของบริษัทและบริษัทย่อย ดังนี้</p> <ul style="list-style-type: none"> - รายงานเมื่อเข้าดำรงตำแหน่งกรรมการหรือผู้บริหารครั้งแรก - รายงานภายใน 3 วันเมื่อมีการเปลี่ยนแปลงอย่างมีสาระสำคัญ - รายงานทุกไตรมาสในการประชุมพิจารณาผลการดำเนินงานและงบการเงิน <p>โดยเลขานุการบริษัทเป็นผู้จัดเก็บและส่งสำเนาให้ประธานกรรมการบริษัท และประธานกรรมการตรวจสอบรับทราบ และสรุปรายงานการมีส่วนได้เสียที่มีการเปลี่ยนแปลงให้ที่ประชุมคณะกรรมการบริษัททราบและบันทึกในรายงานการประชุมคณะกรรมการทุกครั้งที่มีการเปลี่ยนแปลง</p> <p>และ กำหนดแบบฟอร์มให้กรรมการ ผู้บริหาร รายงานความขัดแย้งทางผลประโยชน์ทันทีเมื่อมีความขัดแย้งเกิดขึ้น และรายงานเป็นประจำภายในเดือนกุมภาพันธ์ของทุกปี (ถ้าไม่มีให้รายงานว่า ไม่มี)</p>

● การดูแลเรื่องการใช้ข้อมูลภายใน

- ไม่มีการแจ้งข้อมูลสำคัญให้บุคคลทั้งภายในบริษัทแผนกอื่นๆที่ไม่เกี่ยวข้องกับข้อมูล และ บุคคลภายนอกทราบ ก่อนเปิดเผยแก่สาธารณชน และไม่มีการใช้ข้อมูลภายในที่เป็นสาระสำคัญต่อการเปลี่ยนแปลงราคาหุ้นของบริษัทและยังไม่ได้เปิดเผยไปทำประโยชน์ให้แก่ตนเองหรือผู้อื่นในทางมิชอบทั้งทางตรงและทางอ้อม โดยมีแนวทางปฏิบัติสำหรับ คณะกรรมการ ผู้บริหาร และพนักงานทุกคน ทั้งของบริษัทและบริษัทย่อย ไว้ดังนี้

1. รายงานการเปลี่ยนแปลงการถือหลักทรัพย์ของบริษัท ตามพ.ร.บ. หลักทรัพย์มาตรา 59	กรรมการและผู้บริหารต้องทำรายงานการถือหลักทรัพย์ของตนเอง รวมถึงคู่สมรสและบุตรที่ยังไม่บรรลุนิติภาวะ ภายใน 3 วันทำการนับแต่วันที่มีการเปลี่ยนแปลง
2. ห้ามนำข้อมูลภายในที่ยังไม่เปิดเผยต่อสาธารณชน ไปเปิดเผยหรือแสวงหาประโยชน์	2.1 กรรมการ ผู้บริหาร และพนักงานของบริษัทที่รับทราบข้อมูลภายในของบริษัทต้องรักษาความลับและห้ามนำข้อมูลไปเปิดเผยหรือแสวงหาประโยชน์ด้วยการซื้อขายหลักทรัพย์แก่ตนเองทั้งทางตรงและทางอ้อม 2.2 ห้ามมิให้ กรรมการ ผู้บริหาร และพนักงานหรือนุคคลที่เกี่ยวข้องกับข้อมูลภายในทำการซื้อขายหลักทรัพย์ของบริษัทในช่วงเวลา 30 วัน ก่อนที่งบการเงินประจำรายได้ไตรมาสและประจำปี หรือข้อมูลภายในนั้นจะเปิดเผยต่อสาธารณชน และช่วงเวลา 24 ชั่วโมงหลังเปิดเผยต่อสาธารณชนแล้ว
3. กรรมการ ผู้บริหาร และพนักงาน ที่พ้นตำแหน่ง	กรรมการ ผู้บริหาร และพนักงาน ที่เกี่ยวข้องกับข้อมูลภายใน ที่พ้นตำแหน่งแล้ว ห้ามเปิดเผยข้อมูลภายใน หรือความลับของบริษัท ตลอดจนข้อมูลความลับของคู่ค้าของบริษัทฯ ไปใช้ประโยชน์ให้แก่บุคคลภายนอกหรือบริษัทอื่นที่ตนเองเป็นผู้ถือหุ้น กรรมการ ผู้บริหาร และพนักงาน แม้ว่าการเปิดเผยข้อมูลดังกล่าวจะไม่ทำให้เกิดผลเสียหายแก่บริษัทและคู่ค้าของบริษัทก็ตาม เว้นแต่เป็นข้อมูลที่ต้องเปิดเผยตามที่กฎหมายกำหนด
4. การรักษาความปลอดภัยของข้อมูลในระบบสารสนเทศ	บริษัทมีนโยบายควบคุม และ/หรือ ป้องกันการเข้าถึงข้อมูลของบริษัทจากบุคคลภายนอก และกำหนดสิทธิในการเข้าถึงข้อมูลให้กับพนักงานในระดับต่างๆ ตามอำนาจหน้าที่และความรับผิดชอบ
5. การสื่อสารแจ้งเตือนภายในองค์กร	เลขานุการบริษัทฯ มีหน้าที่สื่อสารภายในองค์กรแจ้งเตือนให้ผู้เกี่ยวข้องทุกคนรับทราบช่วงกำหนดเวลาห้ามซื้อขายหลักทรัพย์ล่วงหน้า 30 วัน ก่อนเปิดเผยงบการเงินประจำไตรมาสและประจำปี ทุกครั้ง
6. บทลงโทษทางวินัย	ในข้อบังคับการทำงานของบริษัทมีระบบบทลงโทษอย่างชัดเจน โดยจะพิจารณาลงโทษทางวินัยตามควรแก่กรณีเช่นการดักเดือนด้วยวาจา การดักเดือนเป็นหนังสือ การภาคทัณฑ์ จนถึงขั้นให้ออก หรือเลิกจ้างรวมทั้งอาจมีความรับผิดชอบทั้งทางอาญาและทางแพ่งตาม พ.ร.บ. หลักทรัพย์ฯ

- บริษัทฯ เผยแพร่นโยบายไว้บนเว็บไซต์ของบริษัท <https://www.siampangroup.com/th/about>

● การดูแลเรื่องทุจริตคอร์รัปชัน

- ไม่พบการทุจริตคอร์รัปชันภายในบริษัทฯ และบริษัทย่อยแต่อย่างใด รวมถึงไม่พบว่ามี การสนับสนุนเกี่ยวกับการทุจริต คอร์รัปชัน หรือยอมรับการคอร์รัปชันในทุกรูปแบบทั้งทางตรงและทางอ้อม ในธุรกิจของ บริษัท บริษัทย่อย บริษัทร่วม หรือบริษัทอื่นที่เป็นคู่ค้า

- บริษัทฯ เผยแพร่นโยบายไว้บนเว็บไซต์ของบริษัท

http://www.siangpangroup.com/th/investor_relation

- มีแนวทางให้บุคคลทั่วไปแจ้งเบาะแสหรือข้อร้องเรียนหรือกรณีถูกละเมิด โดยกำหนดช่องทางการแจ้งเบาะแส หรือข้อร้องเรียน หรือกรณีถูกละเมิดสิทธิ รวมถึงการเสนอแนะแสดงความคิดเห็นต่างๆ ผ่านช่องทางดังนี้

1. จดหมายอิเล็กทรอนิกส์	1.1 คณะกรรมการบริษัท/คณะกรรมการตรวจสอบ/คณะกรรมการบริหารความเสี่ยง ที่ศูนย์อีเมล: info@siangpangroup.com 1.2 เลขานุการบริษัท ที่อีเมล : suthirat.spg@gmail.com
2. จดหมายจัดส่งทางไปรษณีย์	2.1 คณะกรรมการบริษัท/คณะกรรมการตรวจสอบ/คณะกรรมการบริหารความเสี่ยง /เลขานุการบริษัท ส่งถึง บริษัท สยามภัณฑกรู๊ป จำกัด (มหาชน) 488 ถนนนครสวรรค์ แขวงสีแยกมทานาค เขตดุสิต กรุงเทพฯ 10300 2.2 ผู้สอบบัญชี ส่งถึง คุณลลิตีมา พงศ์ไชยยง ชั้น 48 - 50 อาคารเอ็มไพร์ทาวเวอร์ 1 ถนนสาทรใต้ยานนาวา เขตสาทร กรุงเทพฯ 10120
3. โทรศัพท์ และ โทรสาร	3.1 คณะกรรมการบริษัท - 콜เซ็นเตอร์ 0-2280-0202 - แฟกซ์ 0-2280-0691 3.2 เลขานุการบริษัท - โทร. 0-2975-2788 ต่อ 305 - แฟกซ์ 0-2975-2789

กระบวนการรับข้อร้องเรียน บริษัทดำเนินการตามกระบวนการดังนี้

- 1) ผู้มีส่วนได้เสียทุกระดับ แจ้งเบาะแส ข้อร้องเรียน หรือเสนอแนะความเห็นผ่านช่องทางข้างต้น โดยข้อมูลที่ได้รับ บริษัทถือเป็นความลับ และมีมาตรการคุ้มครองผู้แจ้งเบาะแส ข้อร้องเรียน หรือกรณีถูกละเมิดสิทธิ ตามที่กำหนดในนโยบายและแนวทางปฏิบัติเพื่อป้องกันและต่อต้านการทุจริตคอร์รัปชัน และในจรรยาบรรณธุรกิจของบริษัท
- 2) เลขานุการบริษัท รับข้อร้องเรียน และดำเนินการพิจารณาแยกประเภทข้อร้องเรียน
- 3) นำเสนอคณะกรรมการที่ไม่เกี่ยวข้องกับข้อร้องเรียนพิจารณาแต่งตั้งบุคคลที่เหมาะสมเพื่อดำเนินการตรวจสอบข้อเท็จจริง หาข้อมูลประกอบที่น่าเชื่อถือของข้อร้องเรียนดังกล่าว โดยมีฝ่ายทรัพยากรบุคคลเป็นผู้ติดตามเรื่อง
- 4) ถ้าพบว่ามีความผิดเกิดขึ้นจริงให้นำเสนอผู้มีอำนาจพิจารณาตัดสินตามระดับชั้นโดยขึ้นกับ ประเภทความผิด และผู้กระทำความผิด
- 5) แจ้งความคืบหน้าให้ผู้ร้องเรียนได้รับทราบภายใน 15 วันนับจากวันรับเรื่องร้องเรียน และภายใน 7 วันเมื่อได้ข้อยุติ
- 6) ออกมาตรการป้องกันและติดตามผล ทุกไตรมาสฝ่ายทรัพยากรบุคคลจัดทำสรุปรายงาน(ถ้ามี) นำเสนอต่อที่ประชุมคณะกรรมการตรวจสอบและคณะกรรมการบริษัทเพื่อรับทราบ

▶ รายงานคณะกรรมการตรวจสอบ สำหรับปี 2567

เรียน ท่านผู้ถือหุ้น บริษัท สยามภัณฑกร์ จำกัด (มหาชน)

คณะกรรมการตรวจสอบ ประกอบด้วยกรรมการอิสระ ผู้ทรงคุณวุฒิ 3 ท่าน โดยในปี 2567 มีการจัดประชุมรวม 4 ครั้ง

ชื่อกรรมการ	ตำแหน่ง	ครั้งที่เข้าประชุม
นายอำพล โทตระกิตย์	ประธานกรรมการตรวจสอบ	4/4
นายสมิต ทรธธา	กรรมการตรวจสอบ	4/4
นายไพรินทร์ วงษ์วันทิพย์	กรรมการตรวจสอบ	1/4

คณะกรรมการตรวจสอบปฏิบัติหน้าที่ตามที่คณะกรรมการบริษัทมอบหมาย และตามกฎบัตรของคณะกรรมการตรวจสอบซึ่งสอดคล้องกับข้อกำหนดของตลาดหลักทรัพย์ฯ โดยได้หารือร่วมกับฝ่ายบริหาร หน่วยงานตรวจสอบ ผู้สอบบัญชี และได้สรุปรายงานผลการประชุมให้คณะกรรมการบริษัทรับทราบ ดังนี้

1. รายงานทางการเงิน

คณะกรรมการตรวจสอบได้สอบทานงบการเงินรายไตรมาสและงบการเงินประจำปีของบริษัท รวมทั้งงบการเงินรวมของบริษัทและบริษัทย่อย ร่วมกับผู้สอบบัญชี และฝ่ายจัดการ โดยพิจารณาในประเด็นสำคัญพร้อมให้คำแนะนำรวมข้อคิดเห็นที่เป็นประโยชน์ เพื่อให้มั่นใจว่ากระบวนการจัดทำงบการเงินของบริษัท มีความถูกต้องเชื่อถือได้ มีการเปิดเผยข้อมูลที่สำคัญอย่างเพียงพอและทันเวลาต่อผู้ใช้งบการเงิน สอดคล้องกับ

- กฎหมายและประกาศต่าง ๆ ที่เกี่ยวข้อง
- กฎเกณฑ์ของตลาดหลักทรัพย์แห่งประเทศไทย และสำนักงานคณะกรรมการกำกับหลักทรัพย์และตลาดหลักทรัพย์
- มาตรฐานการรายงานทางการเงิน
- มีการประชุมร่วมกับผู้สอบบัญชีโดยไม่มีผู้บริหารหรือฝ่ายจัดการเข้าร่วมประชุมด้วย

สรุปผลการตรวจสอบของผู้สอบบัญชี : ไม่มีข้อมูลหรือข้อสังเกตเป็นพิเศษจากการตรวจสอบแต่ประการใด

2. รายการเกี่ยวโยงกันหรือรายการที่อาจมีความขัดแย้งทางผลประโยชน์

คณะกรรมการตรวจสอบได้พิจารณาและให้ความเห็นเกี่ยวกับรายการเกี่ยวโยงกัน หรือรายการที่อาจมีความขัดแย้งทางผลประโยชน์ของบริษัท และบริษัทย่อย โดยยึดหลักความระมัดระวัง ความสมเหตุสมผล และคำนึงถึงประโยชน์ของผู้มีส่วนได้เสียของบริษัท รวมทั้งการเปิดเผยข้อมูลอย่างเพียงพอ

3. การควบคุมภายในและการบริหารความเสี่ยง
คณะกรรมการตรวจสอบได้สอบทานความเพียงพอของระบบการควบคุมภายในและการบริหารความเสี่ยงของบริษัท และบริษัทย่อย และได้ประเมินโดยสรุปว่ามีความเพียงพอเหมาะสมและมีประสิทธิภาพ สอดคล้องกับนโยบาย และอำนาจอนุมัติที่กำหนดไว้

4. การปฏิบัติตามกฎหมายและข้อกำหนด

คณะกรรมการตรวจสอบได้สอบทานการดำเนินงานของบริษัทว่าเป็นไปตามกฎหมายว่าด้วยหลักทรัพย์และตลาดหลักทรัพย์แห่งประเทศไทย ข้อกำหนดของตลาดหลักทรัพย์แห่งประเทศไทย และกฎหมายที่เกี่ยวข้องกับธุรกิจของบริษัท และ รับทราบการเปลี่ยนแปลงกฎเกณฑ์ต่าง ๆ ที่มีผลกระทบต่อการดำเนินธุรกิจของบริษัท

5. การกำกับดูแลกิจการ

คณะกรรมการตรวจสอบได้สอบทานการกำกับดูแลกิจการของบริษัท การปฏิบัติตามมาตรฐานการต่อต้านการทุจริตคอร์รัปชันพร้อมทั้งให้คำแนะนำเกี่ยวกับความเพียงพอเหมาะสมความโปร่งใสต่อการดำเนินงาน และเป็นไปตามนโยบายและข้อกำหนด

6. การพิจารณาคัดเลือกผู้สอบบัญชี

คณะกรรมการตรวจสอบได้คัดเลือกผู้สอบบัญชีและกำหนดค่าตอบแทน โดยพิจารณาถึงความรู้ ความสามารถ ประสบการณ์และคุณภาพงานของผู้สอบบัญชี สถานะของผู้สอบบัญชี ข้อจำกัดที่มีสาระสำคัญ เพื่อให้มั่นใจว่าผู้สอบบัญชีมีความเป็นอิสระและเป็นกลางอย่างแท้จริงในการปฏิบัติงาน

คณะกรรมการตรวจสอบมีความเห็นว่าในรอบระยะเวลาบัญชีปีสิ้นสุดวันที่ 31 ธันวาคม 2567 บริษัทได้จัดให้มีระบบการบริหารงานที่โปร่งใสเพียงพอและเหมาะสมครอบคลุมการปฏิบัติงานที่มีความเสี่ยง มีการปฏิบัติงานเป็นไปตามกฎหมาย มีการกำกับดูแลกิจการที่ดี จัดทำและเปิดเผยข้อมูลในรายงานทางการเงินของบริษัทอย่างเพียงพอและเชื่อถือได้

นายอำพล โทตระกิตย์
ประธานกรรมการตรวจสอบ
11 กุมภาพันธ์ 2568

▶ รายงานคณะกรรมการบริหารความเสี่ยง สำหรับปี2567

เรียน ท่านผู้ถือหุ้น

คณะกรรมการบริหารความเสี่ยง ได้รับการแต่งตั้งโดยคณะกรรมการบริษัท ประกอบด้วยสมาชิก 4 ท่าน ดังนี้

- | | | |
|----------------|--------------|----------------------------------|
| 1. นายชัยวัฒน์ | ดำรงคัมภลกุล | ประธานคณะกรรมการบริหารความเสี่ยง |
| 2. นายอดิสร | โรจระการ | กรรมการบริหารความเสี่ยง |
| 3. นางอรศรี | ทิพบุญทอง | กรรมการบริหารความเสี่ยง |
| 4. นางสาวดุษฎิ | โรจระการ | กรรมการบริหารความเสี่ยง |

ในปี 2567 ที่ผ่านมา คณะกรรมการบริหารความเสี่ยง ได้มีการประชุมร่วมกัน 1 ครั้ง เพื่อทบทวนกรอบการบริหารความเสี่ยงให้เหมาะสมกับการดำเนินธุรกิจ และให้สอดคล้องกับทิศทางกลยุทธ์การดำเนินงานในปัจจุบัน โดยเน้นเรื่องการพัฒนาองค์กรอย่างยั่งยืน (ESG) เป็นหลัก และติดตามผลการดำเนินงานของคณะทำงานความเสี่ยงในโรงงานผลิตของบริษัทย่อย 2 แห่ง ดังนี้

1. E : Environment สิ่งแวดล้อม

บริษัทและบริษัทย่อย ให้ความสำคัญในการรับผิดชอบต่อสิ่งแวดล้อมทั้งภายในและภายนอกองค์กร โดยปี2567 เน้นในเรื่องดังนี้

- 1.1 จัดให้มีการอบรมเพิ่มความรู้ให้หัวหน้างานและพนักงานโดยผู้เชี่ยวชาญจากภายนอกในเรื่องที่เกี่ยวข้องกับการปล่อยก๊าซเรือนกระจก หรือ คาร์บอนฟุตพริ้นท์ขององค์กร (CFO)
- 1.2 คำนวณปริมาณการปล่อยก๊าซเรือนกระจกแยกตามโรงงานและกิจกรรมทุกประเภท
- 1.3 กำหนดแนวทางการลดการปล่อยก๊าซเรือนกระจก
- 1.4 ปฏิบัติและติดตามผลทำรายงานเสนอคณะกรรมการเพื่อทราบ

2. S : Social สังคม

ปี2567 ติดตามผลจากข้อร้องเรียน เป็นดังนี้

ลำดับ	เรื่อง	KPI	ผลงานปี2567
2.1	พนักงาน : การใช้แรงงานอย่างมีจริยธรรม เคารพในสิทธิมนุษยชน ปฏิบัติต่อทุกคนด้วยความเท่าเทียม เป็นธรรม	ข้อร้องเรียนเป็น 0	ไม่พบข้อร้องเรียน
2.2	ผู้บริโภค : สินค้าปลอดภัย มีคุณภาพ มุ่งมั่นสร้างความพึงพอใจและความมั่นใจให้กับลูกค้า	ข้อร้องเรียนเป็น 0	ไม่พบข้อร้องเรียน
2.3	ชุมชน : ไม่ก่อให้เกิดผลกระทบต่อชุมชน ดูแลใส่ใจสุขภาพ สุขอนามัย และ ให้ความร่วมมือในกิจกรรมเพื่อสังคมอย่างสม่ำเสมอ	ข้อร้องเรียนเป็น 0	มีข้อร้องเรียน 1 เรื่อง ก่อให้เกิดมลพิษจากการผลิต

3. G : Governance ธรรมาภิบาล

- 3.1 บริษัทมีการจัดตั้ง คณะกรรมการความยั่งยืนในบริษัทย่อย เพื่อรับผิดชอบต่องานการพัฒนาอย่างยั่งยืน ESG
- 3.2 บริษัทรับผิดชอบต่อข้อมูลส่วนบุคคล และกำหนดวิธีการจัดการข้อมูลระบบฐานข้อมูลภายในให้สอดคล้อง กับพระราชบัญญัติ PDPA
- 3.3 บริษัทมุ่งมั่นเปิดเผยข้อมูลสำคัญทั้งข้อมูลทางการเงิน และข้อมูลที่ไม่ใช่ทางการเงิน มีขั้นตอนการปฏิบัติงานที่สร้างความมั่นใจได้ว่าข้อมูลที่เปิดเผยมีความถูกต้องและทันเวลา

คณะกรรมการบริหารความเสี่ยงมีความเห็นว่าในปี2567 บริษัทมีระบบการกำกับดูแลกิจการที่เหมาะสม มีการบริหารความเสี่ยงที่เพียงพอและมีการปฏิบัติตามกฎหมายข้อกำหนด และข้อผูกพันต่างๆ ที่สอดคล้องกับระบบการกำกับดูแลกิจการที่ดีไม่พบข้อผิดพลาดที่มีสาระสำคัญต่อการดำเนินงานของบริษัท

นายชัยวัฒน์ ดำรงคัมภลกุล
ประธานคณะกรรมการบริหารความเสี่ยง

► การควบคุมภายใน

- ปี2567 กรรมการบริหารได้เน้นให้มีการตรวจสอบและประเมินความเพียงพอของระบบควบคุมภายใน เกี่ยวกับ
 1. ระบบการผลิต และการวางแผนผลิต
 2. ระบบการจัดเรียงสินค้า ขึ้นรถ ขึ้นตู้ ให้เป็นมาตรฐานและปลอดภัย
 3. ระบบการบริหารทรัพยากรบุคคลให้เหมาะสมกับกำลังการผลิตจริง
 4. ระบบวิเคราะห์การทำตลาดของสินค้าสำเร็จรายตัว

ทำให้เกิดประสิทธิภาพ ประสิทธิผล เพิ่มขึ้น โดยมีเจ้าหน้าที่รับผิดชอบรายงานผลตามรูปแบบมาตรฐานที่กำหนด ต่อคณะกรรมการบริหารอย่างสม่ำเสมอรายวัน รายสัปดาห์ หรือรายเดือน ตามความสำคัญของปัญหาที่เกิดขึ้นในแต่ละระบบ

- กำหนดมาตรฐานความเพียงพอและความเหมาะสมของระบบควบคุมภายใน ไว้ดังนี้
 1. จัดให้มีบุคลากรอย่างเพียงพอในการวิเคราะห์กิจกรรมแต่ละกิจกรรม
 2. ทบทวนโครงสร้างองค์กรและสายงานของบริษัทและบริษัทย่อยโดยคำนึงถึงขนาดงานและประสิทธิภาพ
 3. กำหนดเป้าหมายและวัตถุประสงค์ในแผนงานแต่ละปี และติดตามความสำเร็จตามเป้าหมายทุกๆเดือน
 4. ประเมินความเสี่ยงเกี่ยวกับ การจัดหาวัตถุดิบหลักจากคู่ค้าทั้งในประเทศ และต่างประเทศ
 5. ประเมินความเพียงพอของ กำลังการผลิต การใช้แรงงาน การใช้เครื่องจักรเครื่องมือ
 6. ประเมินความมีประสิทธิภาพของระบบ SAP ที่ใช้ในการจัดทำระบบงานจากต้นน้ำไปถึงปลายน้ำขององค์กร
 7. มีระบบจัดเก็บเอกสารสำคัญไว้อย่างครบถ้วน และสามารถค้นหาได้สะดวก
 8. มีระบบติดตามและประเมินความเสี่ยงสม่ำเสมอ จัดระดับความเสี่ยงตามลำดับความสำคัญ

▶ รายงานความรับผิดชอบของคณะกรรมการต่อรายงานทางการเงิน

คณะกรรมการบริษัท เป็นผู้รับผิดชอบใน งบการเงินรวม งบการเงินเฉพาะกิจการของบริษัทและบริษัทย่อย รวมทั้งสารสนเทศทางการเงินที่ปรากฏในรายงาน 56-1 One Report ประจำปี 2567 งบการเงินของบริษัทสำหรับปีสิ้นสุดวันที่ 31 ธันวาคม 2567 ได้จัดทำตามมาตรฐานการรายงานทางการเงิน และใช้นโยบายการบัญชีที่เหมาะสมซึ่งถือปฏิบัติอย่างสม่ำเสมอ และใช้ดุลยพินิจและประมาณการตามความจำเป็นอย่างรอบคอบและสมเหตุสมผล รวมทั้งมีการเปิดเผยข้อมูลในหมายเหตุประกอบงบการเงินอย่างเพียงพอ ทั้งนี้งบการเงินดังกล่าวได้ผ่านการตรวจสอบและให้ความเห็นอย่างไม่มีเงื่อนไขจากผู้สอบบัญชีรับอนุญาตที่เป็นอิสระ

คณะกรรมการบริษัทได้ปฏิบัติหน้าที่กำกับดูแลการดำเนินงานของกิจการให้สอดคล้องกับวัตถุประสงค์ เป้าหมาย กลยุทธ์ และนโยบายของบริษัท รวมทั้งได้จัดให้มีระบบการควบคุมภายใน และ ระบบการบริหารความเสี่ยง เพื่อให้ข้อมูลทางการเงินมีความถูกต้องตามที่ควรในสาระสำคัญ ทั้งนี้คณะกรรมการได้แต่งตั้งคณะกรรมการตรวจสอบซึ่งประกอบด้วยกรรมการอิสระจำนวน 3 ท่าน เป็นผู้รับผิดชอบสอบทานรายงานทางการเงิน และดูแลให้มีระบบการควบคุมภายในที่เพียงพอ โดยคณะกรรมการตรวจสอบได้แสดงความเห็นเกี่ยวกับเรื่องดังกล่าวดังปรากฏไว้ในรายงานของคณะกรรมการตรวจสอบ ซึ่งแสดงไว้ในรายงาน 56-1 One Report ประจำปีแล้ว

คณะกรรมการบริษัทมีความเห็นว่า ระบบการควบคุมภายในโดยรวมของบริษัทมีความเพียงพอและเหมาะสม สามารถสร้างความเชื่อมั่นอย่างมีเหตุผลต่อความเชื่อถือได้ของ งบการเงินรวม งบการเงินเฉพาะกิจการของบริษัทและบริษัทย่อย สำหรับปีสิ้นสุดวันที่ 31 ธันวาคม 2567

นายอดิศร ไรจตระการ
ประธานกรรมการ

► รายงานของผู้สอบบัญชีรับอนุญาต

เสนอ ผู้ถือหุ้นบริษัท สยามภัณฑกรั๊ป จำกัด (มหาชน)

ความเห็น

ข้าพเจ้าได้ตรวจสอบงบการเงินรวมและงบการเงินเฉพาะกิจการของบริษัท สยามภัณฑกรั๊ป จำกัด (มหาชน) และบริษัท ย่อย (กลุ่มบริษัท) และของเฉพาะบริษัท สยามภัณฑกรั๊ป จำกัด (มหาชน) (บริษัท) ตามลำดับ ซึ่งประกอบด้วยงบฐานะการเงินรวมและงบฐานะการเงินเฉพาะกิจการ ณ วันที่ 31 ธันวาคม 2567 งบกำไรขาดทุนเบ็ดเสร็จรวมและงบกำไรขาดทุนเบ็ดเสร็จเฉพาะกิจการ งบการเปลี่ยนแปลงส่วนของผู้ถือหุ้นรวมและงบการเปลี่ยนแปลงส่วนของผู้ถือหุ้นเฉพาะกิจการ และงบกระแสเงินสดรวมและงบกระแสเงินสดเฉพาะกิจการ สำหรับปีสิ้นสุดวันเดียวกัน และหมายเหตุประกอบงบการเงินซึ่งประกอบด้วยสรุปนโยบายการบัญชีและข้อมูลอธิบายอื่นที่มีสาระสำคัญ

ข้าพเจ้าเห็นว่า งบการเงินรวมและงบการเงินเฉพาะกิจการข้างต้นนี้แสดงฐานะการเงินรวมและฐานะการเงินเฉพาะกิจการของกลุ่มบริษัทและบริษัท ตามลำดับ ณ วันที่ 31 ธันวาคม 2567 ผลการดำเนินงานรวมและผลการดำเนินงานเฉพาะกิจการ และกระแสเงินสดรวมและกระแสเงินสดเฉพาะกิจการ สำหรับปีสิ้นสุดวันเดียวกันโดยถูกต้องตามที่ควรในสาระสำคัญตามมาตรฐานการรายงานทางการเงิน

เกณฑ์ในการแสดงความเห็น

ข้าพเจ้าได้ปฏิบัติตามตรวจสอบตามมาตรฐานการสอบบัญชี ความรับผิดชอบของข้าพเจ้าได้กล่าวไว้ในวรรค ความรับผิดชอบของผู้สอบบัญชีต่อการตรวจสอบงบการเงินรวมและงบการเงินเฉพาะกิจการในรายงานของข้าพเจ้า ข้าพเจ้ามีความเป็นอิสระจากกลุ่มบริษัทและบริษัทตามประมวลจรรยาบรรณของผู้ประกอบวิชาชีพบัญชี รวมถึง มาตรฐานเรื่องความเป็นอิสระ ที่กำหนดโดยสภาวิชาชีพบัญชี (ประมวลจรรยาบรรณของผู้ประกอบวิชาชีพบัญชี) ในส่วนที่เกี่ยวข้องกับการตรวจสอบงบการเงินรวมและงบการเงินเฉพาะกิจการ และข้าพเจ้าได้ปฏิบัติตามความรับผิดชอบด้านจรรยาบรรณอื่น ๆ ตามประมวลจรรยาบรรณของผู้ประกอบวิชาชีพบัญชี ข้าพเจ้าเชื่อว่าหลักฐานการสอบบัญชีที่ข้าพเจ้าได้รับเพียงพอและเหมาะสมเพื่อใช้เป็นเกณฑ์ในการแสดงความเห็นของข้าพเจ้า

เรื่องสำคัญในการตรวจสอบ

เรื่องสำคัญในการตรวจสอบคือเรื่องต่าง ๆ ที่มีนัยสำคัญที่สุดตามดุลยพินิจของผู้ประกอบวิชาชีพของข้าพเจ้า ในการตรวจสอบงบการเงินรวมและงบการเงินเฉพาะกิจการสำหรับงวดปัจจุบัน ข้าพเจ้าได้นำเรื่องเหล่านี้มาพิจารณาในบริบทของการตรวจสอบงบการเงินรวมและงบการเงินเฉพาะกิจการโดยรวมและในการแสดงความเห็นของข้าพเจ้า ทั้งนี้ข้าพเจ้าไม่ได้แสดงความเห็นแยกต่างหากสำหรับเรื่องเหล่านี้

มูลค่าของสินค้าคงเหลือ

อ้างอิงหมายเหตุข้อ 8 ของงบการเงินรวมและงบการเงินเฉพาะกิจการ

เรื่องสำคัญในการตรวจสอบ

กลุ่มบริษัทและบริษัทมีความเสี่ยงเกี่ยวกับมูลค่าของสินค้าคงเหลือ เนื่องจากราคาขายสินค้าประเภทน้ำมันเครื่อง และจาระบีในตลาดมีการแข่งขันสูง การปรับราคาขายสินค้าจึงเป็นไปได้ยาก ในขณะที่ราคาวัตถุดิบหลักของกลุ่มบริษัทและบริษัทมีความผันผวนเป็นไปตามราคาตลาด ซึ่งผู้บริหารต้องใช้วิจารณญาณและข้อสมมติที่เกี่ยวข้องกับการขายในอนาคตตามปกติของธุรกิจในการวัดมูลค่าของสินค้าคงเหลือ และสินค้าคงเหลือมีมูลค่าที่มีนัยสำคัญ ข้าพเจ้าจึงพิจารณาเรื่องดังกล่าวเป็นเรื่องสำคัญในการตรวจสอบ

ได้ตรวจสอบเรื่องดังกล่าวอย่างไร

วิธีการตรวจสอบของข้าพเจ้ารวมถึง

- การประเมินมูลค่าที่คาดว่าจะได้รับคืนของสินค้า โดยเริ่มจากการทำความเข้าใจในระบบและการควบคุมของกลุ่มบริษัทและบริษัทเกี่ยวกับมูลค่าของสินค้าคงเหลือ นโยบายการกำหนดราคาขายสินค้าและการจัดทำรายงานราคาขายสินค้า
- ทดสอบการออกแบบระบบและการปฏิบัติตามการควบคุม และสุ่มทดสอบมูลค่าที่คาดว่าจะได้รับกับราคาขายภายหลังจากรอบระยะเวลารายงาน รายงานราคาขายสินค้า รวมทั้งราคาขายจากแหล่ง ข้อมูลภายนอก ตลอดจนสุ่มทดสอบประมาณการค่าใช้จ่ายที่จำเป็นในการขายสินค้านั้น
- พิจารณาการเปิดเผยข้อมูลให้เป็นไปตามมาตรฐานการรายงานทางการเงิน

ข้อมูลอื่น

ผู้บริหารเป็นผู้รับผิดชอบต่อข้อมูลอื่น ข้อมูลอื่นประกอบด้วยข้อมูลซึ่งรวมอยู่ในรายงานประจำปี แต่ไม่รวมถึงงบการเงินรวมและงบการเงินเฉพาะกิจการและรายงานของผู้สอบบัญชีที่อยู่ในรายงานนั้น ซึ่งคาดว่าจะรายงานประจำปีจะถูกจัดเตรียมให้ข้าพเจ้าภายหลังวันที่ในรายงานของผู้สอบบัญชีนี้

ความเห็นของข้าพเจ้าต่องบการเงินรวมและงบการเงินเฉพาะกิจการไม่ครอบคลุมถึงข้อมูลอื่นและข้าพเจ้าไม่ได้ให้ความเชื่อมั่นต่อข้อมูลอื่น

ความรับผิดชอบของข้าพเจ้าที่เกี่ยวเนื่องกับการตรวจสอบงบการเงินรวมและงบการเงินเฉพาะกิจการ คือ การอ่านข้อมูลอื่นตามที่ระบุข้างต้นเมื่อจัดทำแล้ว และพิจารณาว่าข้อมูลอื่นมีความขัดแย้งที่มีสาระสำคัญกับงบการเงินรวมและงบการเงินเฉพาะกิจการหรือกับความรู้ที่ได้รับจากการตรวจสอบของข้าพเจ้า หรือปรากฏว่าข้อมูลอื่นมีการแสดงข้อมูลที่ขัดต่อข้อเท็จจริงอันเป็นสาระสำคัญหรือไม่

เมื่อข้าพเจ้าได้อ่านรายงานประจำปี หากข้าพเจ้าสรุปได้ว่าการแสดงข้อมูลที่ขัดต่อข้อเท็จจริงอันเป็นสาระสำคัญ ข้าพเจ้าต้องสื่อสารเรื่องดังกล่าวกับผู้มีส่วนที่ในการกำกับดูแลและขอให้ทำการแก้ไข

ความรับผิดชอบของผู้บริหารและผู้มีส่วนที่ในการกำกับดูแลต่องบการเงินรวมและงบการเงินเฉพาะกิจการ

ผู้บริหารมีหน้าที่รับผิดชอบในการจัดทำและนำเสนองบการเงินรวมและงบการเงินเฉพาะกิจการเหล่านี้โดยถูกต้องตามที่ควรตามมาตรฐานการรายงานทางการเงิน และรับผิดชอบเกี่ยวกับการควบคุมภายในที่ผู้บริหารพิจารณาว่าจำเป็นเพื่อให้สามารถจัดทำงบการเงินรวมและงบการเงินเฉพาะกิจการที่ปราศจากการแสดงข้อมูลที่ขัดต่อข้อเท็จจริงอันเป็นสาระสำคัญไม่ว่าจะเกิดจากการทุจริตหรือข้อผิดพลาด

ในการจัดทำงบการเงินรวมและงบการเงินเฉพาะกิจการ ผู้บริหารรับผิดชอบในการประเมินความสามารถของกลุ่มบริษัทและบริษัทในการดำเนินงานต่อเนื่อง เปิดเผยเรื่องที่เกี่ยวข้องกับการดำเนินงานต่อเนื่อง (ตามความเหมาะสม) และการใช้เกณฑ์การบัญชีสำหรับการดำเนินงานต่อเนื่องเว้นแต่ผู้บริหารมีความตั้งใจที่จะเลิกกลุ่มบริษัทและบริษัท หรือหยุดดำเนินงานหรือไม่สามารถดำเนินงานต่อเนื่องต่อไปได้

ผู้มีส่วนที่ในการกำกับดูแลมีหน้าที่ในการกำกับดูแลกระบวนการในการจัดทำรายงานทางการเงินของกลุ่มบริษัทและบริษัท

ความรับผิดชอบของผู้สอบบัญชีต่อการตรวจสอบงบการเงินรวมและงบการเงินเฉพาะกิจการ

การตรวจสอบของข้าพเจ้ามีวัตถุประสงค์เพื่อให้ได้ความเชื่อมั่นอย่างสมเหตุสมผลว่างบการเงินรวมและงบการเงินเฉพาะกิจการโดยรวมปราศจากการแสดงข้อมูลที่ขัดต่อข้อเท็จจริงอันเป็นสาระสำคัญหรือไม่ ไม่ว่าจะเกิดจากการทุจริตหรือข้อผิดพลาด และเสนอรายงานของผู้สอบบัญชีซึ่งรวมความเห็นของข้าพเจ้าอยู่ด้วย ความเชื่อมั่นอย่างสมเหตุสมผลคือความเชื่อมั่นในระดับสูงแต่ไม่ได้เป็นการรับประกันว่าการปฏิบัติตามมาตรฐานการสอบบัญชีจะสามารถตรวจพบข้อมูลที่ขัดต่อข้อเท็จจริงอันเป็นสาระสำคัญที่มีอยู่ได้เสมอไป ข้อมูลที่ขัดต่อข้อเท็จจริงอาจเกิดจากการทุจริตหรือข้อผิดพลาดและถือว่ามีสาระสำคัญเมื่อคาดการณ์ได้อย่างสมเหตุสมผลว่ารายการที่ขัดต่อข้อเท็จจริงแต่ละรายการหรือทุกรายการรวมกันจะมีผลต่อการตัดสินใจทางเศรษฐกิจของผู้ใช้งบการเงินจากการใช้งบการเงินรวมและงบการเงินเฉพาะกิจการเหล่านี้

ในการตรวจสอบของข้าพเจ้าตามมาตรฐานการสอบบัญชี ข้าพเจ้าได้ใช้ดุลยพินิจและการสังเกตและสงสัยเยี่ยงผู้ประกอบวิชาชีพตลอดการตรวจสอบ การปฏิบัติตามของข้าพเจ้ารวมถึง

- ระบุและประเมินความเสี่ยงจากการแสดงข้อมูลที่ขัดต่อข้อเท็จจริงอันเป็นสาระสำคัญในงบการเงินรวมและงบการเงินเฉพาะกิจการไม่ว่าจะเกิดจากการทุจริตหรือข้อผิดพลาด ออกแบบและปฏิบัติตามวิธีการตรวจสอบเพื่อตอบสนองต่อความเสี่ยงเหล่านั้น และได้หลักฐานการสอบบัญชีที่เพียงพอและเหมาะสมเพื่อเป็นเกณฑ์ในการแสดงความเห็นของข้าพเจ้า ความเสี่ยงที่ไม่พบข้อมูลที่ขัดต่อข้อเท็จจริงอันเป็นสาระสำคัญซึ่งเป็นผลมาจากการทุจริตจะสูงกว่าความเสี่ยงที่เกิดจากข้อผิดพลาดเนื่องจากการทุจริตอาจเกี่ยวกับการสมรู้ร่วมคิด การปลอมแปลงเอกสารหลักฐานการตั้งใจละเว้นการแสดงผล การแสดงผลที่ไม่ตรงตามข้อเท็จจริงหรือการแทรกแซงการควบคุมภายใน
- ทำความเข้าใจในระบบการควบคุมภายในที่เกี่ยวข้องกับการตรวจสอบ เพื่อออกแบบวิธีการตรวจสอบที่เหมาะสมกับสถานการณ์ แต่ไม่ใช่เพื่อวัตถุประสงค์ในการแสดงความเห็นต่อความมีประสิทธิภาพของการควบคุมภายในของกลุ่มบริษัทและบริษัท
- ประเมินความเหมาะสมของนโยบายการบัญชีที่ผู้บริหารใช้และความสมเหตุสมผลของประมาณการทางบัญชีและการเปิดเผยข้อมูลที่เกี่ยวข้องซึ่งจัดทำขึ้นโดยผู้บริหาร
- สรุปร่วมกับความเหมาะสมของการใช้เกณฑ์การบัญชีสำหรับการดำเนินงานต่อเนื่องของผู้บริหารและจากหลักฐานการสอบบัญชีที่ได้รับ สรุปร่วมกับความไม่แน่นอนที่มีสาระสำคัญที่เกี่ยวกับเหตุการณ์หรือสถานการณ์ที่อาจเป็นเหตุให้เกิดข้อสงสัยอย่างมีนัยสำคัญต่อความสามารถของกลุ่มบริษัทและบริษัทในการดำเนินงานต่อเนื่องหรือไม่ ถ้าข้าพเจ้าได้ข้อสรุปว่ามีความไม่แน่นอนที่มีสาระสำคัญ ข้าพเจ้าต้องกล่าวไว้ในรายงานของผู้สอบบัญชีของข้าพเจ้าโดยให้ข้อสังเกตถึงการเปิดเผยข้อมูลในงบการเงินรวมและงบการเงินเฉพาะกิจการที่เกี่ยวข้อง หรือถ้าการเปิดเผยข้อมูลดังกล่าวไม่เพียงพอ ความเห็นของข้าพเจ้าจะเปลี่ยนแปลงไป ข้อสรุปของข้าพเจ้าขึ้นอยู่กับหลักฐานการสอบบัญชีที่ได้รับ จนถึงวันที่ในรายงานของผู้สอบบัญชีของข้าพเจ้า อย่างไรก็ตาม เหตุการณ์หรือสถานการณ์ในอนาคตอาจเป็นเหตุให้กลุ่มบริษัทและบริษัทต้องหยุดการดำเนินงานต่อเนื่อง
- ประเมินการนำเสนอโครงสร้างและเนื้อหาของงบการเงินรวมและงบการเงินเฉพาะกิจการโดยรวม รวมถึงการเปิดเผยข้อมูลว่างบการเงินรวมและงบการเงินเฉพาะกิจการแสดงรายการและเหตุการณ์ในรูปแบบที่ทำให้มีการนำเสนอข้อมูลโดยถูกต้องตามที่ควรหรือไม่
- ได้รับหลักฐานการสอบบัญชีที่เหมาะสมอย่างเพียงพอเกี่ยวกับข้อมูลทางการเงินของกิจการภายในกลุ่มหรือกิจกรรมทางธุรกิจภายในกลุ่มบริษัทเพื่อแสดงความเห็นต่องบการเงินรวม ข้าพเจ้ารับผิดชอบต่อการกำหนดแนวทางการควบคุมดูแล และการปฏิบัติตามตรวจสอบกลุ่มบริษัท ข้าพเจ้าเป็นผู้รับผิดชอบแต่เพียงผู้เดียวต่อความเห็นของข้าพเจ้า

ข้าพเจ้าได้สื่อสารกับผู้มีหน้าที่ในการกำกับดูแลในเรื่องต่าง ๆ ที่สำคัญซึ่งรวมถึงขอบเขตและช่วงเวลาของการตรวจสอบตามที่ได้อ้างไว้ ประเด็นที่มีนัยสำคัญที่พบจากการตรวจสอบรวมถึงข้อบกพร่องที่มีนัยสำคัญในระบบการควบคุมภายในหากข้าพเจ้าได้พบในระหว่างการตรวจสอบของข้าพเจ้า

ข้าพเจ้าได้ให้คำรับรองแก่ผู้มีหน้าที่ในการกำกับดูแลว่าข้าพเจ้าได้ปฏิบัติตามข้อกำหนดจรรยาบรรณที่เกี่ยวข้องกับความ
เป็นอิสระและได้สื่อสารกับผู้มีหน้าที่ในการกำกับดูแลเกี่ยวกับความสัมพันธ์ทั้งหมดตลอดจนเรื่องอื่นซึ่งข้าพเจ้าเชื่อว่ามี
เหตุผล
ที่บุคคลภายนอกอาจพิจารณาว่ากระทบต่อความเป็นอิสระและการดำเนินการเพื่อขจัดอุปสรรคหรือมาตรการป้องกันของ
ข้าพเจ้า

จากเรื่องที่สื่อสารกับผู้มีหน้าที่ในการกำกับดูแล ข้าพเจ้าได้พิจารณาเรื่องต่าง ๆ ที่มีนัยสำคัญที่สุดในการตรวจสอบ
งบการเงินรวมและงบการเงินเฉพาะกิจการในงวดปัจจุบันและกำหนดเป็นเรื่องสำคัญในการตรวจสอบ ข้าพเจ้าได้อธิบาย
เรื่องเหล่านี้ในรายงานของผู้สอบบัญชีเว้นแต่กฎหมายหรือข้อบังคับไม่ให้เปิดเผยต่อสาธารณะเกี่ยวกับเรื่องดังกล่าว หรือ
ในสถานการณ์ที่ยากที่จะเกิดขึ้น ข้าพเจ้าพิจารณาว่าไม่ควรสื่อสารเรื่องดังกล่าวในรายงานของข้าพเจ้าเพราะการกระทำดัง
กล่าวสามารถคาดการณ์ได้อย่างสมเหตุสมผลว่าจะมีผลกระทบในทางลบมากกว่าผลประโยชน์ต่อส่วนได้เสียสาธารณะจาก
การสื่อสารดังกล่าว

(กิตติยา สุภารัตน์)

ผู้สอบบัญชีรับอนุญาต

เลขทะเบียน 12186

บริษัท เคพีเอ็มจี ภูมิภาคไทย สอบบัญชี จำกัด

กรุงเทพมหานคร

11 กุมภาพันธ์ 2568

▶ งบการเงิน

• งบกำไรขาดทุนเบ็ดเสร็จ

บริษัท สยามภัณฑกริ๊ป จำกัด (มหาชน) และบริษัทย่อย

หน่วย : ล้านบาท

งบกำไรขาดทุนเบ็ดเสร็จ	งบการเงินรวม สำหรับปีสิ้นสุดวันที่ 31 ธันวาคม			งบการเงินเฉพาะกิจการ สำหรับปีสิ้นสุดวันที่ 31 ธันวาคม		
	2567	2566	2565	2567	2566	2565
รายได้						
รายได้จากการขาย	2,039.83	2,720.44	2,534.33	1,850.56	1,772.79	1,959.03
เงินปันผลรับ	0.00	0.00	0.00	57.00	54.98	67.23
รายได้จากการลงทุน	50.17	31.87	9.29	22.70	14.69	4.84
รายได้อื่น	17.19	17.08	13.60	40.92	159.21	109.29
รวมรายได้	2,107.19	2,769.38	2,557.22	1,971.18	2,001.66	2,140.39
ค่าใช้จ่าย						
ต้นทุนขาย	1,410.41	1,864.56	1,748.00	1,373.46	1,315.73	1,457.82
ต้นทุนในการจัดจำหน่าย	108.44	155.74	111.66	102.77	138.92	105.02
ค่าใช้จ่ายในการบริหาร	267.13	293.54	315.85	210.99	247.30	282.45
ต้นทุนทางการเงิน	1.93	1.97	1.99	1.63	1.71	1.79
รวมค่าใช้จ่าย	1,787.91	2,315.80	2,177.50	1,688.85	1,703.66	1,847.09
กำไรก่อนภาษีเงินได้	319.27	453.58	379.72	282.33	298.01	293.30
ค่าใช้จ่ายภาษีเงินได้	(64.48)	(91.80)	(76.04)	(45.94)	(49.22)	(45.78)
กำไรสำหรับปีจากการดำเนินงานต่อเนื่อง	254.79	361.78	303.68	236.38	248.79	247.52
ขาดทุนสำหรับปีจากการดำเนินงานที่ยกเลิก - สหทธิจากภาษีเงินได้	(8.05)	(18.06)	41.02	0.00	0.00	0.00
กำไรสำหรับปี	246.74	343.71	344.70	236.38	248.79	247.52
กำไร (ขาดทุน) เบ็ดเสร็จอื่นสำหรับปี - สหทธิ	0.00	(0.49)	0.41	0.00	(0.16)	0.60
กำไรขาดทุนเบ็ดเสร็จรวมสำหรับปี	246.74	343.23	345.11	236.38	248.63	248.12
การแบ่งปันกำไร						
ส่วนที่เป็นของบริษัทใหญ่	246.74	343.72	344.09	236.38	248.79	247.52
ส่วนที่เป็นของส่วนได้เสียที่ไม่มีอำนาจควบคุม	0.00	(0.00)	0.61	0.00	0.00	0.00
กำไรสำหรับปี	246.74	343.71	344.70	236.38	248.79	247.52
กำไร (ขาดทุน) ต่อหุ้นชั้นพื้นฐาน						
การดำเนินงานต่อเนื่อง บาท/หุ้น	0.74	1.05	0.88	0.69	0.72	0.72
การดำเนินงานที่ยกเลิก บาท/หุ้น	(0.02)	(0.05)	0.12	0.00	0.00	0.00
รวมบาท/หุ้น	0.72	1.00	1.00	0.69	0.72	0.72

• งบแสดงฐานะการเงิน

บริษัท สยามภัตตาคาร จำกัด (มหาชน) และบริษัทย่อย

หน่วย : ล้านบาท

งบฐานะการเงิน	งบการเงินรวม 31 ธันวาคม			งบการเงินเฉพาะกิจการ 31 ธันวาคม		
	2567	2566	2565	2567	2566	2565
สินทรัพย์						
สินทรัพย์หมุนเวียน						
เงินสดและรายการเทียบเท่าเงินสด	1,275.59	457.48	412.57	695.71	294.32	151.49
สินทรัพย์ทางการเงินหมุนเวียนอื่น	2,015.53	2,785.24	2,593.01	541.17	930.17	1,039.69
ลูกหนี้การค้า	18.76	8.56	23.96	11.17	9.50	12.03
ลูกหนี้หมุนเวียนอื่น	59.87	37.96	44.02	11.49	16.27	8.69
สินค้าคงเหลือ	1,114.23	1,208.87	1,387.85	99.77	137.16	217.76
สินทรัพย์หมุนเวียนอื่น	8.40	9.62	11.66	0.83	0.95	1.26
รวมสินทรัพย์หมุนเวียน	4,492.38	4,507.72	4,473.06	1,360.14	1,388.36	1,430.91
สินทรัพย์ไม่หมุนเวียน						
สินทรัพย์ทางการเงินไม่หมุนเวียนอื่น	10.65	10.72	10.85	0.41	0.41	0.40
เงินลงทุนในบริษัทย่อย	0.00	0.00	0.00	202.85	202.85	201.90
อสังหาริมทรัพย์เพื่อการลงทุน	1,101.77	1,101.77	3.06	1,133.86	1,135.99	39.40
ที่ดิน อาคารและอุปกรณ์	278.18	323.04	1,469.80	145.36	148.02	1,257.68
สินทรัพย์สิทธิการใช้	58.35	62.23	66.11	17.24	18.39	19.54
สินทรัพย์ไม่มีตัวตน	0.94	1.21	1.35	0.94	1.21	1.35
สินทรัพย์ภาษีเงินได้รอการตัดบัญชี	41.15	36.99	44.31	21.53	20.35	31.39
สินทรัพย์ไม่หมุนเวียนอื่น	0.24	0.62	0.05	0.21	0.59	0.02
รวมสินทรัพย์ไม่หมุนเวียน	1,491.26	1,536.57	1,595.51	1,522.39	1,527.80	1,551.69
รวมสินทรัพย์	5,983.64	6,044.29	6,068.57	2,882.54	2,916.16	2,982.59

บริษัท สยามภัตตาคาร จำกัด (มหาชน) และบริษัทย่อย

หน่วย : ล้านบาท

งบฐานะการเงิน	งบการเงินรวม 31 ธันวาคม			งบการเงินเฉพาะกิจการ 31 ธันวาคม		
	2567	2566	2565	2567	2566	2565
หนี้สินและส่วนของผู้ถือหุ้น						
หนี้สินหมุนเวียน						
เจ้าหนี้การค้า	40.31	81.00	104.09	137.25	127.36	107.82
เจ้าหนี้หมุนเวียนอื่น	45.00	46.72	42.58	27.85	28.49	21.84
หนี้สินที่เกิดจากสัญญา - หมุนเวียน	104.60	65.54	115.72	33.48	29.94	69.95
ส่วนของหนี้สินตามสัญญาเข้าถึงที่กำหนด ชำระภายในหนึ่งปี	3.33	3.24	3.14	2.82	2.73	2.65
ภาษีเงินได้นิติบุคคลค้างจ่าย	26.02	44.23	33.10	19.98	18.35	15.50
ภาษีหัก ณ ที่จ่ายค้างจ่าย	21.53	29.12	39.47	20.35	27.54	37.47
รวมหนี้สินหมุนเวียน	240.79	269.85	338.10	241.72	234.42	255.24
หนี้สินไม่หมุนเวียน						
หนี้สินตามสัญญาเช่า	59.11	62.44	65.68	49.97	52.78	55.52
ประมาณการหนี้สินไม่หมุนเวียนสำหรับ ผลประโยชน์พนักงาน	72.90	71.90	90.96	52.79	51.29	66.79
รวมหนี้สินไม่หมุนเวียน	132.01	134.34	156.63	102.76	104.08	122.31
รวมหนี้สิน	372.80	404.19	494.74	344.49	338.49	377.55

บริษัท สยามภัตตาคาร จำกัด (มหาชน) และบริษัทย่อย

หน่วย : ล้านบาท

งบฐานะการเงิน	งบการเงินรวม 31 ธันวาคม			งบการเงินเฉพาะกิจการ 31 ธันวาคม		
	2567	2566	2565	2567	2566	2565
ส่วนของผู้ถือหุ้น						
ทุนเรือนหุ้น						
ทุนจดทะเบียน						
(หุ้นสามัญจำนวน 345,000,000 หุ้น)	345.00	345.00	345.00	345.00	345.00	345.00
ทุนที่ออกและชำระแล้ว						
(หุ้นสามัญจำนวน 345,000,000 หุ้น)	345.00	345.00	345.00	345.00	345.00	345.00
ส่วนเกินมูลค่าหุ้นสามัญ	297.30	297.30	297.30	297.30	297.30	297.30
กำไรสะสม						
จัดสรรแล้ว						
ทุนสำรองตามกฎหมาย	34.50	34.50	34.50	34.50	34.50	34.50
ยังไม่ได้จัดสรร	4,934.04	4,963.27	4,895.58	1,861.25	1,900.87	1,928.24
รวมส่วนของบริษัทใหญ่	5,610.84	5,640.07	5,572.38	2,538.05	2,577.67	2,605.04
ส่วนได้เสียที่ไม่มีอำนาจควบคุม	0.00	0.03	1.46	0.00	0.00	0.00
รวมส่วนของผู้ถือหุ้น	5,610.84	5,640.10	5,573.84	2,538.05	2,577.67	2,605.04
รวมหนี้สินและส่วนของผู้ถือหุ้น	5,983.64	6,044.29	6,068.57	2,882.54	2,916.16	2,982.59

● งบกระแสเงินสด

บริษัท สยามภัตตาคาร จำกัด (มหาชน) และบริษัทย่อย

หน่วย : ล้านบาท

งบกระแสเงินสด	งบการเงินรวม 31 ธันวาคม			งบการเงินเฉพาะกิจการ 31 ธันวาคม		
	2567	2566	2565	2567	2566	2565
กระแสเงินสดจากกิจกรรมดำเนินงาน						
กำไรสำหรับปี	246.74	343.71	344.70	236.38	248.79	247.52
ปรับรายการที่กระทบกำไรเป็นเงินสดรับ (จ่าย)						
ค่าใช้จ่ายภาษีเงินได้	60.95	87.45	86.30	45.94	49.22	45.78
ต้นทุนทางการเงิน	1.93	2.02	2.11	1.63	1.71	1.79
ค่าเสื่อมราคาและค่าตัดจำหน่าย	66.05	70.85	80.25	29.08	27.49	29.51
ผลขาดทุนจากการด้อยค่าของสินทรัพย์	4.59	0.00	(2.85)	0.00	0.00	0.00
ประมาณการหนี้สินไม่หมุนเวียนสำหรับผลประโยชน์พนักงาน	5.20	3.54	11.68	1.79	1.16	3.46
ขาดทุนจากอัตราแลกเปลี่ยนที่ยังไม่เกิดขึ้น	0.56	0.02	1.15	0.00	0.00	0.00
(กำไร) ขาดทุนจากสัญญาซื้อขายเงินตราต่างประเทศ ล่วงหน้าที่ยังไม่เกิดขึ้น	(0.01)	0.17	2.60	0.00	0.00	0.00
(กลับรายการ) ขาดทุนจากการปรับมูลค่าสินค้า และสินทรัพย์หมุนเวียนอื่น	(9.13)	5.39	2.52	(0.02)	(0.13)	0.22
กำไรจากการจำหน่ายอุปกรณ์	(7.88)	(4.21)	(3.17)	(3.30)	(2.87)	(3.00)
เงินปันผลรับ	0.00	0.00	0.00	(57.00)	(54.98)	(67.23)
ดอกเบี้ยรับ	(63.94)	(40.78)	(12.06)	(22.70)	(14.69)	(4.84)
	305.07	468.16	513.22	231.81	255.68	253.21
การเปลี่ยนแปลงในสินทรัพย์และหนี้สินดำเนินงาน						
ลูกหนี้การค้า	(10.22)	15.40	22.04	(1.67)	2.53	0.64
ลูกหนี้หมุนเวียนอื่น	(9.81)	16.60	6.53	7.93	(5.01)	1.11
สินค้าคงเหลือ	104.50	174.58	(87.81)	37.41	80.73	(75.64)
สินทรัพย์หมุนเวียนอื่น	0.49	1.05	1.19	0.11	0.31	0.26
สินทรัพย์ไม่หมุนเวียนอื่น	0.38	(0.57)	(0.00)	0.38	(0.57)	(0.00)
เจ้าหนี้การค้า	(40.70)	(22.29)	(19.46)	9.88	19.54	(19.01)
เจ้าหนี้หมุนเวียนอื่น	(1.11)	4.04	(24.85)	(0.64)	6.65	(14.50)
หนี้สินที่เกิดจากสัญญา - หมุนเวียน	39.06	(50.18)	(34.49)	3.54	(40.01)	(4.21)
ภาษีหัก ณ ที่จ่ายค้างจ่าย	(7.59)	(10.35)	(15.32)	(7.19)	(9.93)	(15.58)
ประมาณการหนี้สินสำหรับผลประโยชน์พนักงานจ่าย	(4.21)	(23.20)	(6.52)	(0.29)	(16.85)	(1.26)
กระแสเงินสดสุทธิได้มาจากการดำเนินงาน	375.86	573.24	354.52	281.28	293.07	125.03
ภาษีเงินได้จ่ายออก	(83.32)	(68.88)	(103.32)	(45.49)	(35.30)	(49.96)
กระแสเงินสดสุทธิได้มาจากการดำเนินงาน	292.54	504.36	251.19	235.79	257.77	75.07

บริษัท สยามภัตตาคาร จำกัด (มหาชน) และบริษัทย่อย

หน่วย : ล้านบาท

งบกระแสเงินสด	งบการเงินรวม 31 ธันวาคม			งบการเงินเฉพาะกิจการ 31 ธันวาคม		
	2567	2566	2565	2567	2566	2565
กระแสเงินสดจากกิจกรรมลงทุน						
เงินสดรับจากการขายอุปกรณ์	11.30	4.23	3.33	3.30	2.87	3.16
เงินสดจ่ายเพื่อซื้ออุปกรณ์	(25.65)	(18.86)	(12.98)	(22.88)	(13.11)	(1.02)
สินทรัพย์ทางการเงินหมุนเวียนอื่นลดลง (เพิ่มขึ้น)	769.71	(192.23)	(282.35)	389.00	109.52	(57.16)
สินทรัพย์ทางการเงินไม่หมุนเวียนอื่นลดลง (เพิ่มขึ้น)	0.07	0.13	0.13	0.00	(0.00)	0.00
เงินปันผลรับ	0.00	0.00	0.00	57.00	54.98	67.23
ดอกเบี้ยรับ	51.83	30.24	10.99	19.55	12.12	4.46
กระแสเงินสดสุทธิได้มาจาก (ใช้ไปใน) กิจกรรมลงทุน	807.26	(176.50)	(280.88)	445.97	166.37	16.67

กระแสเงินสดจากกิจกรรมจัดหาเงิน						
เงินสดจ่ายชำระหนี้ตามสัญญาเช่า	(5.16)	(5.16)	(5.16)	(4.36)	(4.36)	(4.36)
เงินปันผลจ่ายให้ผู้ถือหุ้นของบริษัท	(276.00)	(276.00)	(155.25)	(276.00)	(276.00)	(155.25)
เงินสดจ่ายจากการเปลี่ยนแปลงส่วนได้เสียในความเป็นเจ้าของ ในบริษัทย่อยที่ไม่ได้มีผลทำให้สูญเสียการควบคุม	(0.00)	(0.94)	(13.65)	(0.00)	(0.94)	(13.65)
เงินปันผลจ่ายให้ส่วนได้เสียที่ไม่มีอำนาจควบคุม	(0.00)	(0.02)	(0.27)	0.00	0.00	0.00
กระแสเงินสดสุทธิใช้ไปในกิจกรรมจัดหาเงิน	(281.16)	(282.13)	(174.33)	(280.36)	(281.31)	(173.26)

เงินสดและรายการเทียบเท่าเงินสดเพิ่มขึ้นสุทธิ						
ก่อนผลกระทบของอัตราแลกเปลี่ยน	818.64	45.73	(204.02)	401.39	142.83	(81.52)
ผลกระทบของอัตราแลกเปลี่ยนที่มีต่อเงินสดและ รายการเทียบเท่าเงินสด	(0.53)	(0.82)	(1.84)	0.00	0.00	0.00
เงินสดและรายการเทียบเท่าเงินสดเพิ่มขึ้นสุทธิ	818.11	44.91	(205.86)	401.39	142.83	(81.52)
เงินสดและรายการเทียบเท่าเงินสด ณ วันที่ 1 มกราคม	457.48	412.57	618.43	294.32	151.49	233.01
เงินสดและรายการเทียบเท่าเงินสด ณ วันที่ 31 ธันวาคม	1,275.59	457.48	412.57	695.71	294.32	151.49

► รายละเอียดเกี่ยวกับรายการประเมินทรัพย์สิน

เมื่อวันที่ 22-27 ตุลาคม 2563 บริษัท เอเจนซี โฟร์เรียลเอสเตท แอฟแฟร์ส ซึ่งเป็นบริษัทประเมินที่ได้รับความเห็นชอบจากสำนักงานคณะกรรมการกำกับหลักทรัพย์และตลาดหลักทรัพย์ ได้ทำการประเมินทรัพย์สินของบริษัทและบริษัทย่อย สรุปได้ดังนี้

(หน่วย : ล้านบาท)

ทรัพย์สิน ณ 31 ธันวาคม 2563	มูลค่าตามงบการเงินรวม		มูลค่าประเมิน
	ก่อนหัก ค่าเสื่อมฯ	สุทธิ ค่าเสื่อมฯ	
ที่ดิน	1,105.42	1,105.42	1,431.81
อาคารและสิ่งปลูกสร้าง	676.47	267.95	512.87
เครื่องจักรและอุปกรณ์	1,389.14	141.45	389.92
เครื่องมือ เครื่องใช้	196.97	33.34	
เครื่องตกแต่ง เครื่องใช้สำนักงาน	57.38	2.40	
ยานพาหนะ รถบรรทุก	86.07	22.62	47.80
สินทรัพย์ระหว่างก่อสร้างและติดตั้ง	24.18	6.26	-
รวมที่ดิน อาคารและอุปกรณ์	3,535.64	1,579.43	2,382.40
อสังหาริมทรัพย์เพื่อการลงทุน	3.31	3.31	870.17
รวม	3,538.95	1,582.74	3,252.57
มูลค่าประเมินสูงกว่ามูลค่าในงบการเงินสุทธิค่าเสื่อมฯ ณ ปี 2563			1,669.83