

ส่วนที่ 1 : การประกอบธุรกิจ

1. นโยบายและภาพรวมการประกอบธุรกิจ

1.1 วิสัยทัศน์ และ พันธกิจ

วิสัยทัศน์ : บมจ.สยามภัณฑกรู๊ป คือ หนึ่งในธุรกิจผู้ผลิต น้ำมันหล่อลื่น จาระบี แบตเตอรี่ ผลิตภัณฑ์ประกอบอื่นๆ และให้บริการโลจิสติกส์ ด้วยคุณภาพมาตรฐานสากล และมีความรับผิดชอบต่อผู้มีส่วนได้เสียทุกภาคส่วน

พันธกิจ :

1. มีผลตอบแทนที่ดีต่อผู้ถือหุ้น และมีความสัมพันธ์ที่ดีกับพันธมิตรทางธุรกิจ
2. ผลิตสินค้าที่ดี มีคุณภาพ และมีการควบคุมต้นทุนการผลิตอย่างมีประสิทธิภาพ
3. พัฒนาเทคโนโลยีใหม่ๆ เพื่อตอบสนองความต้องการตลาดทั้งในและต่างประเทศ
4. มองหาตลาดและช่องทางโอกาสเพื่อขยายธุรกิจให้ทันกับการเปลี่ยนแปลง การแข่งขัน และนำสู่ความยั่งยืน
5. มีความรับผิดชอบต่อสังคมและสิ่งแวดล้อม องค์กรมีสังคมที่ดี
6. พนักงานมีสุขภาพกายและใจที่สมบูรณ์แข็งแรง ส่งเสริมให้พนักงานมีความรู้ ความสามารถ ปรับตัวให้ทันต่อการเปลี่ยนแปลง
7. ปฏิบัติตามกฎหมาย ข้อบังคับ ของหน่วยงานราชการอย่างเคร่งครัด

คุณค่าหลัก :

- S : Spirit หมายถึง ร่วมมือ ร่วมใจ
P : Passion หมายถึง ทุ่มเทกัยงานที่ทำ
G : Generate หมายถึง สร้างสรรค์สิ่งดีงาม

นโยบาย :

1. ความเชื่อมั่นของนักลงทุนในบริษัทมหาชนนั้นมีส่วนสำคัญอย่างยิ่งต่อระบบเศรษฐกิจ บมจ.สยามภัณฑกรู๊ป จึงต้องการนำเสนอข้อมูลที่สำคัญเกี่ยวกับนโยบายด้านบรรษัทภิบาลของเรา นโยบายเหล่านี้เป็นแนวทางในการปฏิบัติงานที่ดียิ่งขึ้นของบมจ.สยามภัณฑกรู๊ป ซึ่งสอดคล้องทั้งกฎหมายและผลประโยชน์ของผู้ถือหุ้น
2. การนำเสนองบการเงินให้สะท้อนผลประกอบการของเราเป็นสิ่งที่บริษัทและผู้ถือหุ้นของเราให้ความสำคัญอย่างยิ่ง ที่ บมจ.สยามภัณฑกรู๊ปยึดมั่นในการปฏิบัติตามข้อกำหนดสำหรับนโยบายทางการเงินของเรา ซึ่งสอดคล้องกับมาตรฐานการรายงานทางการเงินของไทย (TFRS) และนำเสนองบการเงินอย่างเป็นรูปธรรมและชัดเจน เรามุ่งมั่นที่จะให้ข้อมูลทางการเงินที่โปร่งใส รวดเร็ว ครบถ้วน มีสาระสำคัญ และแม่นยำ
3. บมจ.สยามภัณฑกรู๊ป มุ่งมั่นสู่ความเป็นเยี่ยมในการดำเนินนโยบายด้านบรรษัทภิบาล และกำหนดนโยบายตลอดจนแนวทางปฏิบัติตามหลักบรรษัทภิบาลที่ชัดเจน นโยบายและ หลักปฏิบัติเหล่านี้ได้รับการออกแบบเพื่อให้สอดคล้องกับข้อกำหนดในการเป็นบริษัทจดทะเบียนในตลาดหลักทรัพย์แห่งประเทศไทยตลอดจนข้อกำหนดด้านบรรษัทภิบาล อาทิเช่น
 - คณะกรรมการบริหารได้ดำเนินนโยบายด้านบรรษัทภิบาลที่ชัดเจน
 - กฎบัตรของคณะกรรมการต่างๆต้องกำหนดหน้าที่และความรับผิดชอบของแต่ละคณะกรรมการอย่างชัดเจน
 - บมจ.สยามภัณฑกรู๊ปได้นำหลักจริยธรรมเข้ามาใช้กับเจ้าหน้าที่บริหารที่สำคัญ ตลอดจนเจ้าหน้าที่ฝ่ายการเงินทุกท่าน ซึ่งรวมไปถึงเจ้าหน้าที่บริหารฝ่ายการเงินและเจ้าหน้าที่บริหารฝ่ายบัญชี
 - ส่วนงานตรวจสอบภายในของ บมจ.สยามภัณฑกรู๊ป ทำหน้าที่ดูแลการปฏิบัติงานในส่วนงานที่สำคัญของธุรกิจ กระบวนการทางการเงิน และการควบคุม โดยรายงานตรงต่อคณะกรรมการตรวจสอบของบมจ.สยามภัณฑกรู๊ป
 - บมจ.สยามภัณฑกรู๊ป มีแนวทางในการครอบครองหลักทรัพย์สำหรับกรรมการที่มีใช้พนักงานและเจ้าหน้าที่บริหาร
4. เรามุ่งมั่นที่จะยึดมั่นในมาตรฐานการบัญชีและรายงานทางการเงินที่เข้มงวด ซึ่งเราได้กำหนดและบังคับใช้วัฒนธรรมองค์กรของเราประกอบด้วยการปฏิบัติงานอย่างซื่อสัตย์และมุ่งมั่นในการกำหนดหลักการปฏิบัติและนโยบายที่เข้มงวด เรามีความมั่นใจสูงสุดต่องบการเงิน ระบบการควบคุมภายใน และบุคลากร ซึ่งมีความรับผิดชอบต่ออย่างชัดเจน และปฏิบัติงานภายใต้มาตรฐานจริยธรรมที่สูงสุด เราขอขอบพระคุณท่านที่ได้ให้ความไว้วางใจบริษัทของเรา

1.2 การเปลี่ยนแปลง และพัฒนาการที่สำคัญ

- ปี 2502 เริ่มประกอบธุรกิจเป็นตัวแทนจำหน่ายสินค้าน้ำมันหล่อลื่น จาระบี และแบตเตอรี่
- ปี 2513 ก่อตั้ง บริษัท สยามลูบริแค้นท์อินดัสทรี จำกัด เป็นผู้ผลิต และจำหน่าย จาระบี และ ก่อตั้ง บริษัท สยามแบตเตอรี่อินดัสทรี จำกัด เป็นผู้ผลิต และจำหน่าย แบตเตอรี่
- ปี 2529 ก่อตั้ง บริษัท พรีเมีย ลูบริแค้นท์ จำกัด เป็นผู้ผลิต และจำหน่ายน้ำมันหล่อลื่น
- ปี 2540 เป็นบริษัทมหาชนและจดทะเบียนในตลาดหลักทรัพย์แห่งประเทศไทย ชื่อย่อ SPG
- ปี 2556 เปลี่ยนแปลงมูลค่าหุ้นที่ตราไว้จากหุ้นละ 10 บาท เป็น 1 บาทต่อหุ้น
- ปี 2558 สร้างคลังสินค้าสำเร็จรูปหลังใหม่ ที่อ.สามโคก จว.ปทุมธานี
- ปี 2558 สร้างโรงงานผลิตภาชนะแห่งใหม่ซึ่งมีเครื่องจักรใหม่ทันสมัย ที่อ.สามโคก จว.ปทุมธานี
- ปี 2559 ซื้อที่ดิน 71 ไร่ 3 งาน 86.8 ส่วน 10 ตารางวา ริมแม่น้ำเจ้าพระยาที่ ต.ปากคลองบางปลากด อ.พระสมุทรเจดีย์ จว.สมุทรปราการเป็นมูลค่า 1,115 ล้านบาทเพื่อรองรับการขยายธุรกิจในอนาคต
- ปี 2563 บริษัทฯ ยื่นเรื่องต่อหน่วยราชการจังหวัดและกรมธุรกิจพลังงาน เพื่อขอใช้พื้นที่ริมแม่น้ำเจ้าพระยาที่จังหวัดสมุทรปราการสร้างแท็งค์เก็บน้ำมัน

1.3 โครงสร้างการถือหุ้นของกลุ่มบริษัท

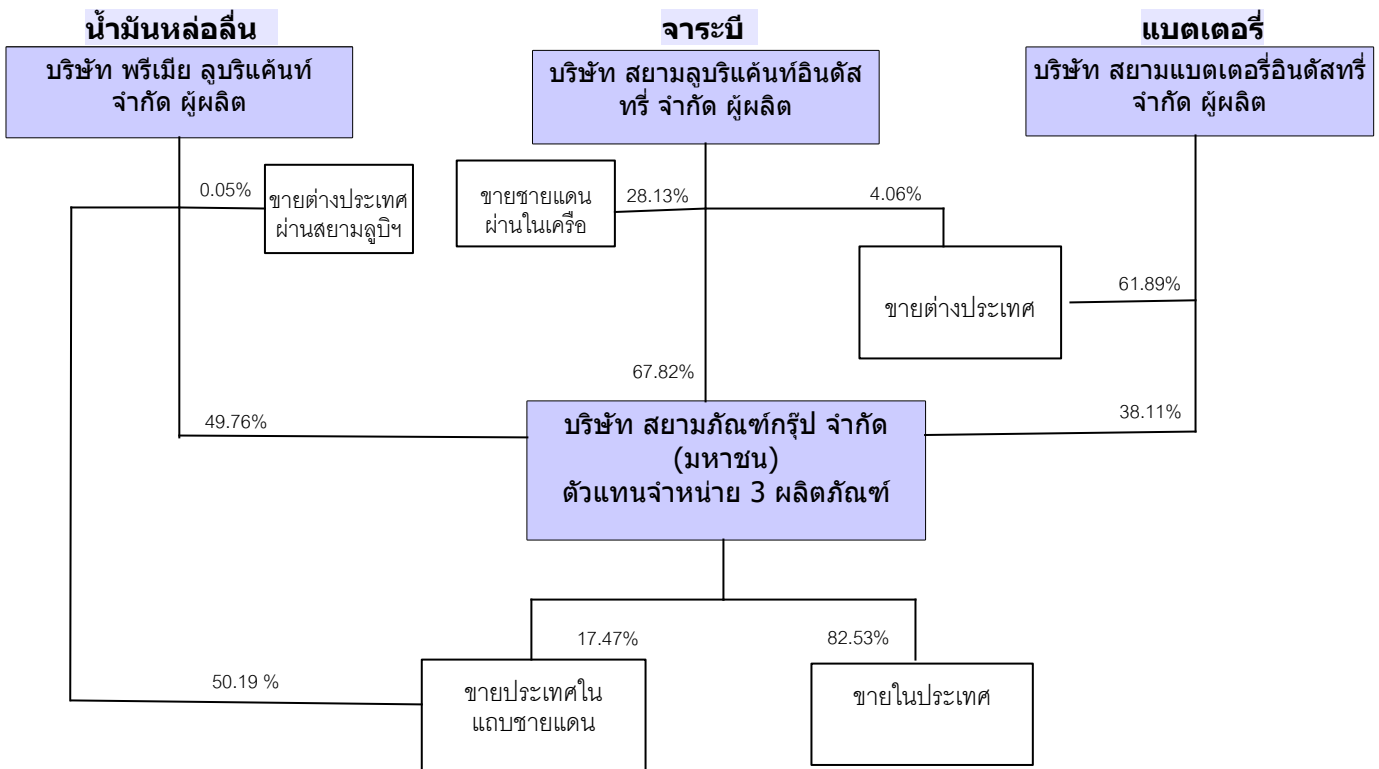
บริษัท มี 3 บริษัทย่อย ดังนี้

บริษัทย่อย	ผลิตและจำหน่ายผลิตภัณฑ์	ทุนจดทะเบียน	สัดส่วนการถือหุ้น
บจก. สยามลูบริแค้นท์อินดัสทรี	จาระบี ยี่ห้อ "เทรน","จระเข้"	50 ล้านบาท	99.99%
บจก. สยามแบตเตอรี่อินดัสทรี	แบตเตอรี่รถยนต์ ยี่ห้อ"โบลีเด็น","เทรน"	60 ล้านบาท	95.74%
บจก. พรีเมีย ลูบริแค้นท์	น้ำมันหล่อลื่นเครื่องยนต์ยี่ห้อ"เทรน","จระเข้"	70 ล้านบาท	99.99%

นโยบายการแบ่งการดำเนินงานของบริษัทในกลุ่ม :

- บริษัทเป็นบริษัทแม่ : เป็นตัวแทนจำหน่าย ภายในประเทศ และบางประเทศในแถบชายแดน
- บริษัทย่อยทั้ง 3 : เป็นผู้ผลิตสินค้าส่งให้บริษัทแม่ และจำหน่ายสินค้าเองโดยตรงให้กับลูกค้าต่างประเทศ

โครงสร้างการดำเนินธุรกิจของกลุ่มบริษัท



1.4 ความสัมพันธ์กับกลุ่มธุรกิจของผู้ถือหุ้นใหญ่ ไม่มี

1.5 กลยุทธ์ปี2563 กลุ่มบริษัทตั้งเป้าหมายการขายสินค้าหลักต้องไม่ต่ำกว่าปี2562

2. ลักษณะการประกอบธุรกิจ

โครงสร้างรายได้

โครงสร้างรายได้ตามสายผลิตภัณฑ์	2563		2562		2561	
	ล้านบาท	ร้อยละ	ล้านบาท	ร้อยละ	ล้านบาท	ร้อยละ
รายได้จากการขาย						
น้ำมันหล่อลื่น	1,315.89	49.90	1,479.85	48.83	1,569.99	47.71
จาระบี	914.54	34.68	952.28	31.42	1,025.46	31.17
แบตเตอรี่	356.80	13.53	514.94	16.99	611.06	18.57
อื่นๆ	13.48	.51	30.39	1.00	42.21	1.2
รวมรายได้จากการขาย	2,600.71	98.62	2,977.46	98.24	3,248.72	98.73
รายได้อื่นๆ	36.41	1.38	53.30	1.76	41.68	1.27
รวม	2,637.12	100.00	3,030.76	100.00	3,290.40	100.00

- ขายอื่นๆ เป็นการขายวัตถุดิบและของเสียที่เกิดภายในกระบวนการผลิต
- รายได้อื่นๆ ประกอบด้วย รายได้จากเงินลงทุน รายได้จากค่าระวางและประกันภัยในการส่งออก กำไรจากการขายทรัพย์สิน และค่าเช่ารับ

2.1 ลักษณะผลิตภัณฑ์หรือบริการ

- **น้ำมันหล่อลื่น** : ยี่ห้อ "เทรน" และ "จระเข้" เป็นหลัก เป็นสินค้าที่จำเป็นในการหล่อลื่นเครื่องยนต์สำหรับรถยนต์, รถดัก, รถไถ, รถบรรทุก, เครื่องมือการเกษตร และเครื่องจักรที่ใช้ในอุตสาหกรรมทุกชนิด เป็นของเหลวที่แทรกตัวเป็นชั้นบางๆ ระหว่างชิ้นส่วนโลหะ เพื่อช่วยลดความฝืดของเครื่อง ป้องกันการสึกหรอ ขจัดคราบสกปรก และระบายความร้อน ของชิ้นส่วนที่เป็นโลหะ ทำให้มีอายุการใช้งานได้นานขึ้น
- **จาระบี** : ยี่ห้อ "เทรน" "จระเข้" เป็นหลัก เป็นสารหล่อลื่นกึ่งแข็งกึ่งเหลวไหลเทได้ยากทำให้มีคุณสมบัติในการจับติดชิ้นส่วนได้ดีขึ้น ทนต่อความชื้นความร้อนและแรงกระแทก เหมาะกับการใช้งานในชิ้นส่วนของเครื่องที่ไม่สามารถปิดผนึกให้มิดชิดหรือต้องมีการเสียดสีมาก
- **แบตเตอรี่** : ยี่ห้อ "โบลีเด็น" "เทรน" เป็นหลัก เป็นอุปกรณ์เก็บสำรองพลังงานไฟฟ้า สามารถนำไปใช้ได้ทันที เนื่องจากเป็นไฟฟ้ากระแสตรง จึงเป็นส่วนประกอบสำคัญสำหรับรถยนต์ และยานยนต์ โดยเป็นอุปกรณ์ที่จ่ายกระแสไฟฟ้าสำหรับจุดสตาร์ทเครื่องยนต์ และเป็นแหล่งพลังงานให้กับอุปกรณ์ส่องสว่างและอุปกรณ์อื่นๆ
- **การส่งเสริมการลงทุน** : บริษัทฯ ไม่ได้เป็นบริษัทที่ขอรับการส่งเสริมการลงทุน

2.2 การตลาดและการแข่งขัน

- **นโยบายการตลาด** เน้นการรักษาลูกค้าเก่าและหาลูกค้าใหม่ มีแผนส่งเสริมการขายเน้นความพึงพอใจของลูกค้าเป็นหลัก และมีการจัดทำข้อมูลวิเคราะห์ผลงานในอดีต การตลาด คู่แข่ง เพื่อใช้ในการบริหารอนาคต
- **ลูกค้ากลุ่มเป้าหมาย** ผู้ค้าส่ง ผู้ค้าปลีก ทั้งตลาดในประเทศและตลาดประเทศในแถบชายแดน เพื่อเป็นตัวแทนการขายสู่ผู้ใช้ตรงที่เป็นได้ทั้งรถยนต์ส่วนบุคคลและรถยนต์เพื่อการพาณิชย์ต่อไป โดยบริษัทได้จัดทำโปรโมชั่นผ่านสื่อทีวี สื่อวิทยุ และป้ายโฆษณา ทั้งภายในประเทศและประเทศตามแนวชายแดน เพื่อสนับสนุนให้ผู้ใช้ตรงได้รู้จักผลิตภัณฑ์ของบริษัทอย่างทั่วถึงควบคู่ไปด้วย
- **การจำหน่ายและช่องทางการจำหน่าย** บริษัทแม่เป็นตัวแทนจำหน่ายให้แก่ลูกค้าในประเทศและประเทศแถบชายแดน โดยมีทีมขายแยกเป็นส่วนขายกรุงเทพฯและส่วนขายต่างจังหวัดที่ครอบคลุมการขายต่างจังหวัดทั่วประเทศและประเทศแถบชายแดน มีOnline Marketing ผ่านทาง <https://www.facebook.com/tranelubricants> Lazada และ Shopee เป็นต้น ส่วนบริษัทย่อยทั้ง 3 แห่งเป็นผู้จำหน่ายให้กับลูกค้าชายแดนรายใหญ่ และ ลูกค้าต่างประเทศโดยตรง โดยมีฝ่ายการตลาดต่างประเทศติดต่อกับลูกค้า
- **สัดส่วนการจำหน่ายในปี 2563**
 - สัดส่วนการขายสินค้าภายในองค์กร
 - น้ำมันหล่อลื่น : จาระบี : แบตเตอรี่ เท่ากับ 51 : 35 : 14
 - สัดส่วนตลาดการขายสินค้าแต่ละชนิดของกลุ่มบริษัท
 - น้ำมันหล่อลื่น : ขายในประเทศ : ต่างประเทศ เท่ากับ 50:50
 - จาระบี : ขายในประเทศ : ต่างประเทศ เท่ากับ 68:32
 - แบตเตอรี่ : ขายในประเทศ : ต่างประเทศ เท่ากับ 38:62

- น้ำมันหล่อลื่น : เน้นเจาะตลาดส่วนนอกสถานบริการน้ำมันเชื้อเพลิง โดยมุ่งแข่งขันในด้านคุณภาพที่ดี ราคาที่เหมาะสม และการส่งเสริมการขายที่เข้าถึงผู้ใช้โดยตรงเป็นหลัก กลุ่มลูกค้าเป้าหมาย ได้แก่ ร้านค้าปลีก ผู้ค้าส่ง ศูนย์

บริการรถยนต์ ร้านซ่อมรถยนต์ ร้านค้าส่ง ผู้บริโภคชายใหญ่ที่ประกอบธุรกิจโรงงานอุตสาหกรรม กิจการขนส่ง กิจการรถโดยสาร งานโยธา การประมง การทำเหมืองแร่ และผู้ค้าส่งในประเทศแถบชายแดน เป็นต้น

- จาระบี : กลุ่มบริษัทเป็น 1 ใน 5 บริษัทผู้ผลิตจาระบีรายใหญ่ที่สุดในประเทศ จาระบีของบริษัทเป็นที่ยอมรับในเรื่องมาตรฐานและคุณภาพที่ดี ช่องทางการจำหน่ายที่สำคัญคือตลาดนอกสถานบริการน้ำมันเชื้อเพลิง ตลาดต่างประเทศในทวีปเอเชียเป็นหลัก
- แบตเตอรี่ : เน้นตลาดต่างประเทศเพราะการแข่งขันไม่สูงมาก กลุ่มลูกค้าเป้าหมายคือผู้ค้าส่งในทวีป แอฟริกา ตะวันออกกลาง โอเชียเนีย และเอเชีย เป็นหลัก

• **สถานภาพและศักยภาพในการแข่งขัน**

บริษัทย่อย 3 แห่ง : เป็นโรงงานผลิตน้ำมันหล่อลื่น ,ผลิตจาระบี ,ผลิตแบตเตอรี่ ,ผลิตภาชนะบรรจุน้ำมันหล่อลื่นและ จาระบี และมีฟาร์มแท่งคขนาดใหญ่ที่รองรับการเก็บวัตถุดิบหลักได้อย่างมีประสิทธิภาพ ทำให้บริษัทอยู่ในฐานะที่มีความพร้อมสำหรับการแข่งขันในด้านคุณภาพ , การควบคุมต้นทุน และ การกำหนดกลยุทธ์ราคา

ทีมงานขาย : เน้นนโยบายเจาะลึกทุกตลาดในประเทศโดยมุ่งเน้นการรักษาความสัมพันธ์ที่ดีทั้งการขายและบริการให้กับลูกค้าแบบต่อเนื่องระยะยาว

คลังสินค้า 2 อาคาร : ใช้ในการจัดเก็บสินค้าอย่างเพียงพอด้วยเครื่องมือที่ทันสมัย และมีรถบรรทุกเพื่อการกระจายสินค้าได้รวดเร็วโดยส่งผ่านบริษัทขนส่งหรือส่งตรงถึงสถานที่ของลูกค้า

แผนบริการงานขาย : ใช้ระบบ SAP ซึ่งเป็นระบบการจัดการฐานข้อมูลที่เชื่อมโยงกันทั้งงานขาย งานจัดซื้อ งานผลิต งานสต็อกสินค้า การจัดส่ง ฯลฯ แบบ On-line และ Real Time อย่างถูกต้องแม่นยำ รวดเร็ว และมีประสิทธิภาพ

• **แนวโน้มภาวะอุตสาหกรรมและสภาพการแข่งขันในอนาคต**

ผลิตภัณฑ์น้ำมันหล่อลื่น ทำรายได้ร้อยละ 51 ของรายได้รวมของกลุ่มบริษัท คาดว่าตลาดจะหดตัวลง เพราะน้ำมันหล่อลื่นได้พัฒนาให้มีคุณภาพดีขึ้นเรื่อยๆจึงช่วยยืดระยะเวลาการเปลี่ยนถ่ายให้นานขึ้น อีกทั้งการพัฒนารถยนต์ไปเป็นรถยนต์ไฟฟ้าคงเป็นอนาคตที่ไม่ไกลมากนัก สภาพการแข่งขันจะยิ่งสูงขึ้น

ผลิตภัณฑ์จาระบี ทำรายได้ร้อยละ 35 ของรายได้รวมของกลุ่มบริษัท แม้ไม่ได้รับผลกระทบจากรถยนต์ไฟฟ้า แต่ตลาดภายในประเทศโดยรวมจะทรงตัวไม่ขยายมากนัก กลุ่มบริษัทมีนโยบายเร่งขยายตลาดการค้าชายแดน และในต่างประเทศเพิ่มขึ้น

2.3 การจัดหาผลิตภัณฑ์หรือบริการ

- การผลิต มีกำลังการผลิต กำลังคน ที่เพียงพอ

ผลิตภัณฑ์	บริษัทย่อยผู้ผลิต	กำลังการผลิต			กำลังคน	
		ปี2563	ใช้จริง	ปี2562	ปี2563	ปี2562
น้ำมันหล่อลื่น	บจก.พรีเมียฯ	30 ล้านลิตร	85%	30 ล้านลิตร	243	251
จาระบี	บจก.สยามลูบฯ	12-18 ล้าน กก.	100.00%	12-18 ล้าน กก.	140	136
แบตเตอรี่	บจก.สยามแบตฯ	180,000 ลูก	95%	240,000 ลูก	178	241
รวมคน					561	628

- การจัดหาวัตถุดิบ ไม่มีการพึ่งพิงจากผู้ขายรายใดเกินกว่า 30%ของยอดซื้อ

วัตถุดิบหลัก	แหล่งที่มา
น้ำมันพื้นฐาน	ผู้ผลิตภายในประเทศ และต่างประเทศ
สารเพิ่มคุณภาพ	ผู้ผลิตวัสดุเคมีภัณฑ์ในต่างประเทศ หรือตัวแทนภายในประเทศ
ตะกั่ว	ผู้ผลิตภายในประเทศ และต่างประเทศ
เปลือกหม้อแบตเตอรี่	ผู้ผลิตภายในประเทศ และต่างประเทศ
เม็ดพลาสติก	ผู้ผลิตภายในประเทศ

- ผลกระทบต่อสิ่งแวดล้อม

ด้วยเป้าหมายในการดำเนินธุรกิจในช่วงระยะยาวและยั่งยืน งานผลิตสินค้าจึงเน้นกระบวนการที่เป็นมิตรต่อสิ่งแวดล้อม มีนโยบายและแนวทางการปฏิบัติงานด้านคุณภาพ ความปลอดภัย อาชีวอนามัย และสิ่งแวดล้อมที่ชัดเจน คำนึงถึงผู้มีส่วนได้เสียทั้งภายในและภายนอกองค์กร มีหน่วยงานภายในวัดค่ามลพิษทางน้ำ ทางอากาศ อย่างสม่ำเสมอ มีหน่วยงานภายนอกมาตรวจสอบสภาพพนักงานในองค์กรทุกปี การกำจัดกากอุตสาหกรรมและของเสีย กระทำอย่างถูกต้อง มีมาตรฐาน ตามกฎหมายและตามระเบียบที่กระทรวงอุตสาหกรรมกำหนด

ในรอบระยะ 3 ปีที่ผ่านมา กลุ่มบริษัทไม่เคยมีปัญหามลพิษหรือเรื่องเกี่ยวกับสิ่งแวดล้อมแต่อย่างใด

2.4 งานที่ยังไม่ได้ส่งมอบ ไม่มีรายการที่เป็นนัยสำคัญแต่อย่างใด

3. ปัจจัยความเสี่ยง

3.1 ความเสี่ยงต่อการดำเนินธุรกิจ :

• ความเสี่ยงภายนอกองค์กร อาทิความไม่แน่นอนของเศรษฐกิจโลกและเศรษฐกิจภายในประเทศ ความก้าวหน้าของเทคโนโลยี เช่นรถไฟฟ้าและระบบการขนส่งมวลชน(Mass Transportation) การเปลี่ยนแปลงของภาวะการตลาดและ Market Place การขยายตัวอย่างต่อเนื่องของ Social Media รวมถึงแนวทางพิทักษ์รักษาโลกดมลภาวะ เหล่านี้ จะส่งผลให้ความต้องการผลิตภัณฑ์น้ำมันหล่อลื่นและแบตเตอรี่ที่ใช้กับรถยนต์ลดลง ตลาดทั้งในและต่างประเทศจะมีการแข่งขันในระดับที่สูงขึ้นเรื่อยๆ ซึ่งคาดว่าในอนาคตกลุ่มบริษัทจะได้รับผลกระทบโดยตรงอย่างแน่นอน

สำหรับปี 2563 : มีความเสี่ยงจากการแพร่ระบาดของโรคติดเชื้อไวรัสโคโรนาสายพันธุ์ใหม่ หรือ โรค COVID-19 ทั่วโลกทำให้เศรษฐกิจทั้งในและต่างประเทศตกต่ำลงมาก

มาตรการรองรับความเสี่ยงจากผลของ COVID-19 ในปี2563 : คณะกรรมการบริหารมีนโยบายเร่งผลิตเพื่อเพิ่มสต็อกสินค้าสำเร็จรูปเก็บไว้ให้มากขึ้น เนื่องจากความไม่แน่นอนของการแพร่ระบาดที่จะส่งผลกระทบต่อบุคลากรของกลุ่มบริษัท และมีมาตรการลดคนงานบางส่วนเนื่องจากการค้าที่ลดลงโดยได้จ่ายเงินตอบแทนและเงินชดเชยอย่างถูกต้องตามกฎหมาย และส่งเสริมให้มีสวัสดิการความปลอดภัยที่เกี่ยวข้องแก่พนักงานตามคำแนะนำของกรมอนามัย เช่น การตรวจวัดไข้ก่อนเข้าทำงาน ขออนุญาตผลิตเจลแอลกอฮอล์สำหรับล้างมือตั้งบริการในจุดที่เหมาะสมภายในองค์กร พร้อมทั้งบริจาคให้วัดและชุมชนภายนอก จัดให้มีน้ำยาฆ่าเชื้อสำหรับเช็ดอุปกรณ์และสถานที่ จัดทำบอร์ดกันระหว่างโต๊ะทำงานของพนักงานแต่ละคน เป็นต้น

• ความเสี่ยงภายในองค์กร คณะกรรมการบริหารความเสี่ยงและคณะทำงาน มีมาตรการรองรับความเสี่ยงที่จัดทำในปี2562 ต่อเนื่องมา ปี 2563 : โดยได้ดำเนินการประเมินความเสี่ยง ติดตามผล ปรับปรุงให้ดีขึ้น และไม่มีการทุจริตคอร์ปชั่น ในหัวข้อดังต่อไปนี้

1. การขยายธุรกิจด้านโลจิสติกส์ โครงการท่าเรือและคลังน้ำมัน ที่สมุทรปราการ
2. การขายและให้บริการผ่านระบบ Online Marketing
3. Security ของระบบไอทีเพื่อป้องกันไวรัสคอมพิวเตอร์ และการใช้ซอฟต์แวร์ผิดกฎหมาย
4. การขายสินค้าตามเป้าหมาย มีการปรับปรุงเงื่อนไขทางการค้าที่จูงใจลูกค้า
5. การจัดส่งสินค้ามีความรวดเร็ว และลดความเสียหายจากการขนส่ง
6. การผลิตสินค้าให้มีต้นทุนที่สามารถแข่งขันได้ มีคุณภาพตามมาตรฐาน จัดหาวัตถุดิบที่ดีและเหมาะสม จัดหาเครื่องทุ่นแรงเพิ่มขึ้น ดูแลสภาพแวดล้อมในการทำงานให้มีความปลอดภัย และถูกสุขอนามัย
7. การบริหารงานบุคคล มีแผนจัดทำ Succession Plan และ Job Rotation อย่างสม่ำเสมอ , ลดอัตรา Turnover , หาเทคโนโลยีด้านไอทีมาใช้ในการติดต่อประสานงานเพิ่มขึ้นเพื่อความรวดเร็วและลดกระดาษ
8. การรักษาระดับสภาพคล่องให้เพียงพอสำหรับการลงทุนโครงการใหม่
9. บริหารความเสี่ยงจากอัตราแลกเปลี่ยนเงินตราที่ผันผวน มีการป้องกันความเสี่ยงโดยการ fix อัตรากับธนาคาร อย่างเหมาะสมทั้งการซื้อวัตถุดิบและการขายสินค้า
10. คณะทำงานมีหน้าที่รายงานนำเสนอคณะกรรมการทุก 6 เดือน

3.2 ความเสี่ยงต่อการลงทุนของผู้ถือหุ้นหลักทรัพย์ :

• การลงทุนในหลักทรัพย์ของบริษัท : ผู้ลงทุนควรศึกษาพิจารณาอย่างรอบคอบตามข้อมูลในการประกอบธุรกิจของบริษัท ปัจจัยความเสี่ยงที่ระบุ และข้อมูลความเสี่ยงอื่นๆที่บริษัทยังไม่ทราบผลกระทบในปัจจุบัน โดยศึกษาจากแหล่งข้อมูลอื่นเช่น ภาวะเศรษฐกิจโลกและภายในประเทศ นโยบายของรัฐบาล เป็นต้น

• การถูกควบคุมเสี่ยงของที่ประชุมผู้ถือหุ้น : กลุ่มโรจตระการถือหุ้นรวม 68.74% ซึ่งเป็นคณะกรรมการและผู้บริหารของกลุ่มบริษัท จึงเป็นกลุ่มที่ควบคุมคะแนนเสียงในการลงมติที่สำคัญ

มาตรการรองรับความเสี่ยงที่จัดทำ : บริษัทจัดให้มีโครงสร้างคณะกรรมการที่เหมาะสมคือ 10 ท่าน ประกอบด้วยกรรมการบริหาร 6 ท่านคิดเป็นร้อยละ 60 กรรมการตรวจสอบและกรรมการอิสระ 4 ท่านคิดเป็นร้อยละ 40 จึงเป็นสัดส่วนที่เหมาะสมสำหรับการถ่วงดุลและสอบถามรายละเอียดของวาระที่จะนำเสนอพิจารณาในการประชุมผู้ถือหุ้นที่ผ่านมา

• การได้รับผลตอบแทนจากการลงทุน :

มาตรการรองรับความเสี่ยงที่จัดทำ : บริษัทกำหนดนโยบายจ่ายเงินปันผลไม่ต่ำกว่าร้อยละ 40 ของกำไรสุทธิ จึงสามารถจ่ายได้สูงกว่าร้อยละ 40 และจะรักษาระดับการจ่ายให้เทียบเท่ากับปีที่ผ่านมาถ้าไม่มีความจำเป็นอื่นใด (บริษัทมีระดับสภาพคล่องสูงอย่างสม่ำเสมอ เงินสดและเงินลงทุนชั่วคราว ณ วันที่ 31 ธันวาคม 2563 มีรวม 3,030 ล้านบาท)

3.3 การวิเคราะห์ความเสี่ยงในอนาคต : เตรียมพร้อมกับความเสี่ยงที่ไม่เคยเกิดขึ้น

การบริหารจัดการความเสี่ยง : ผู้บริหารตระหนักดีว่านอกเหนือจากความเสี่ยงข้างต้นแล้ว การค้นหาและระบุปัจจัยความเสี่ยงด้านธุรกิจที่สำคัญที่ไม่เคยเกิดขึ้นมาก่อนในอดีตจะทำให้กิจการสามารถตอบโต้กับความเสี่ยงได้อย่างทันท่วงที

มาตรการรองรับความเสี่ยงที่จัดทำ : ให้กรรมการและพนักงานเพิ่มความรู้จากการสัมมนา ศึกษาหาข้อมูลที่เกี่ยวข้อง เช่นความก้าวหน้าของยานยนต์ไฟฟ้าไทยและสถานีชาร์จ การอนุรักษ์พลังงาน สมาร์ทซิติ์ การอนุรักษ์สิ่งแวดล้อมเป็นโลกอนาคตที่สะอาด และรวมถึงนโยบายของรัฐบาลที่ออกมาช่วยสนับสนุนต่างๆ คณะกรรมการบริหารคาดการณ์ว่ารถยนต์ไฟฟ้าจะครองถนนในปี2583 อีก 20 ปีข้างหน้าอย่างแน่นอน และกลุ่มบริษัทจะต้องสามารถบริหารจัดการเพื่อรับมือให้ได้ต่อไป

4. ทรัพย์สินที่ใช้ในการประกอบธุรกิจ

4.1 มูลค่าทรัพย์สินถาวรที่ใช้ในการดำเนินธุรกิจ

ทรัพย์สิน ณ 31 ธันวาคม (หน่วย : ล้านบาท)	2563		2562		2561	
	ก่อนหัก ค่าเสื่อมฯ	หลังหัก ค่าเสื่อมฯ	ก่อนหัก ค่าเสื่อมฯ	หลังหัก ค่าเสื่อมฯ	ก่อนหัก ค่าเสื่อมฯ	หลังหัก ค่าเสื่อมฯ
ที่ดิน	1,105.42	1,105.42	1,105.42	1,105.42	1,105.42	1,105.42
อาคารและสิ่งปลูกสร้าง	676.47	267.95	671.88	289.34	671.88	316.11
เครื่องจักรและอุปกรณ์	1,389.14	141.45	1,381.06	165.88	1,378.80	193.17
เครื่องมือ เครื่องใช้	196.97	33.34	188.37	31.58	180.51	33.32
เครื่องตกแต่ง เครื่องใช้สำนักงาน	57.38	2.40	56.33	2.91	55.27	3.68
ยานพาหนะ รถบรรทุก	86.07	22.62	80.78	25.62	83.41	32.82
สินทรัพย์ระหว่างก่อสร้างและติดตั้ง	24.18	6.26	33.41	15.81	38.01	19.31
รวม	3,535.64	1,579.43	3,517.24	1,636.56	3,513.30	1,703.83

4.2 ภาวะผูกพันของทรัพย์สิน

บริษัทและบริษัทย่อยได้จดจำนองที่ดินและสิ่งปลูกสร้าง เพื่อเป็นหลักประกันเงินเบิกเกินบัญชีและเงินกู้ยืมระยะสั้นจากสถาบันการเงินและให้บริษัทย่อยร่วมค้ำประกันเต็มวงเงิน แต่วงเงินสินเชื่อดังกล่าวบริษัทมีความจำเป็นในการใช้น้อยมาก เนื่องจากบริษัทมีสภาพคล่องทางการเงินสูง ณ วันที่ 31 ธันวาคม 2563 บริษัทไม่มีหนี้สินที่มีภาระดอกเบี้ยคงค้าง ในขณะที่มีเงินสด และเงินลงทุนชั่วคราว รวม 3,030 ล้านบาท

4.3 ทรัพย์สินเพื่อการลงทุน

บริษัทมีอสังหาริมทรัพย์เพื่อการลงทุนราคาทุนเท่ากับ 3.31 ล้านบาท เป็นที่ดินเปล่า 80 แปลง รวม 27 ไร่ 3 งาน 72.2 ตารางวา มีมูลค่าประเมินตามราคาตลาดตามเกณฑ์ของสินทรัพย์ที่ใช้งานอยู่ในปัจจุบันมีมูลค่ายุติธรรมเท่ากับ 870.17 ล้านบาทตามเอกสารจากผู้ประเมินราคาอิสระตามแนบข้างท้าย

4.4 การตั้งสำรองค่าเผื่อการด้อยค่าของสินทรัพย์

บริษัทและบริษัทย่อยมีนโยบายรับรู้ขาดทุนจากการด้อยค่าเมื่อมูลค่าที่คาดว่าจะได้รับคืนต่ำกว่ามูลค่าตามบัญชีของสินทรัพย์ และตั้งสำรองไว้ครบถ้วนแล้ว ณ 31 ธันวาคม 2563 มีการตั้งเป็นมูลค่า 3.98 ล้านบาท

4.5 โครงการในอนาคต

- โครงการทำเรือ และคลังสินค้า บนที่ดินติดแม่น้ำเจ้าพระยา ที่ตำบลปากคลองบางปลากด อำเภอพระสมุทรเจดีย์ จังหวัดสมุทรปราการ เพื่อเก็บวัตถุดิบที่ใช้ในการผลิต ให้เช่า และการให้บริการด้านโลจิสติกส์ ความคืบหน้าของงานคือ อยู่ในขั้นตอนยื่นเอกสารขออนุมัติใช้พื้นที่เพื่อสร้างแท้งค์เก็บน้ำมันจากสวนราชการ
- โครงการพัฒนาระบบ Online Marketing & E-Commerce : <https://www.facebook.com/tranelubricants/>
- โครงการปรับปรุงบุคลากรจัดทำ Succession Plan , Training Plan และ Jobs Rotation ดำเนินการแล้วตั้งแต่ปี2561 เป็นต้นมาถึงปัจจุบัน

5. ข้อพิพาททางกฎหมาย

- ไม่มี -

6. ข้อมูลทั่วไป

ชื่อบริษัท	บริษัท สยามภัณฑ์กรุ๊ป จำกัด (มหาชน) (เรียกชื่อย่อ "SPG")
เลขที่ทะเบียนบริษัท	0107539000111 จดทะเบียนกับตลาดหลักทรัพย์ฯเมื่อ มีนาคม 2540
หุ้นที่จำหน่ายแล้ว	จำนวนหุ้นสามัญจดทะเบียน 345,000,000 หุ้น ราคาพาร์ 1.00 บาท รับชำระแล้ว 100%
ที่ตั้งสำนักงานใหญ่	488 ถนนนครสวรรค์ แขวงสีแยกมหานาค เขตดุสิต กรุงเทพฯ 10300 โทรศัพท์ (02) 280 0202-17 โทรสาร (02) 280 6305
ที่ตั้งคลังสินค้า	101 หมู่ 2 ถนนสามโคก-เสนา ตำบลคลองควาย อำเภอสามโคก จังหวัด ปทุมธานี 12160 โทรศัพท์ (02) 977 2695 , (02) 977 2698
ประเภทธุรกิจ	ผลิตและจำหน่าย สินค้าอุตสาหกรรม หมวดยานยนต์ ประเภทน้ำมันหล่อลื่น แบตเตอรี่ และจาระบี
Home Page	http://www.siampangroup.com https://www.facebook.com/tranelubricants
เลขานุการบริษัท	นางสุทธิรัตน์ วรรณรัตน์ 488 ถนนนครสวรรค์ แขวงสีแยกมหานาค เขตดุสิต กรุงเทพมหานคร โทรศัพท์ (02) 975 2780-8 ต่อ 305 โทรสาร (02) 975 2789 E-mail suthirat@siampangroup.com
ผู้สอบบัญชี	นางสาวลลิตีมา พงศ์ไชยยง ผู้สอบบัญชีรับอนุญาตเลขทะเบียน 10728 บริษัท เคพีเอ็มจี ภูมิไชย สอบบัญชี จำกัด โทรศัพท์ (02) 677 2000